

## **Spis treści**

<b>Wstęp</b> .....	<b>2</b>
<b>1 Charakterystyka bezrobocia w Polsce</b> .....	<b>5</b>
1.1 Poziom bezrobocia w powiecie radzyńskim .....	5
1.2 Bezrobotni posiadający prawo do zasiłku .....	6
1.3 Bezrobotne kobiety .....	7
1.4 Bezrobocie w poszczególnych gminach powiatu radzyńskiego .....	11
<b>2 Struktura bezrobotnych w powiecie radzyńskim</b> .....	<b>13</b>
2.1 Bezrobotni według wieku .....	13
2.2 Poziom wykształcenia i staż pracy bezrobotnych .....	14
2.3 Bezrobotni według czasu pozostawania bez pracy .....	15
2.4 Bezrobotni będący w szczególnej sytuacji na rynku pracy .....	17
<b>3 Płynność bezrobocia</b> .....	<b>28</b>
3.1 Napływ do bezrobocia .....	28
3.2 Odpływ z bezrobocia .....	29
3.3 Oferty Pracy .....	30
<b>4 Wybrane instrumenty rynku pracy</b> .....	<b>32</b>
4.1 Szkolenia .....	32
4.2 Studia podyplomowe .....	34
4.3 Staże .....	34
4.4 Prace interwencyjne .....	36
4.5 Dotacje na rozpoczęcie działalności gospodarczej .....	36
4.6 Refundacja kosztów wyposażenia lub doposażenia stanowiska pracy .....	37
4.7 Roboty publiczne .....	37
4.8 Prace społecznie użyteczne .....	37
4.9 Poradnictwo zawodowe .....	38
4.10 Klub pracy .....	43
<b>5 Fundusz pracy</b> .....	<b>45</b>
<b>6 Projekty współfinansowane z Europejskiego Funduszu Społecznego</b> .....	<b>47</b>
<b>7 AKTUALNOŚCI</b> .....	<b>50</b>
7.1 Zasiłki dla bezrobotnych stan prawny na sierpień 2010 r. ....	50
7.2 Wybrane akty prawne stan prawny na 19 sierpnia 2010 roku .....	51

## Wstęp

Nowelizacja ustawy *o promocji zatrudnienia i instytucjach rynku pracy i innych ustaw*, która weszła w życie 1 lutego 2009 roku umożliwia realizację nowej polityki rynku pracy w zmieniającej się sytuacji społeczno gospodarczej kraju. Polityka ta ukierunkowana jest na stymulowanie rozwoju zasobów ludzkich, które nabierają szczególnego znaczenia wobec pojawiających się zagrożeń związanych z istotnym pogarszaniem się sytuacji gospodarczej.

Jednym z ważnych celów wprowadzanych zmian jest ułatwienie podwyższania kwalifikacji zawodowych osobom bezrobotnym, poszukującym pracy i pracownikom w wieku powyżej 45 lat, tj. osobom znajdującym się w stosunkowo trudnej sytuacji na rynku pracy. Osoby te mogą skorzystać z bezpłatnych usług szkoleniowych świadczonych przez urzędy pracy na nowych, korzystniejszych warunkach.

Podstawowy zakres usług szkoleniowych świadczonych przez powiatowe urzędy pracy nie uległ zmianie w stosunku do stanu prawnego sprzed 1 lutego 2009 roku, natomiast rozszerzono dostępność tych usług dla nowych grup klientów urzędów pracy, a także znacząco zwiększono pomoc finansową na podnoszenie kwalifikacji. Zatem oferta urzędu pracy w zakresie usług szkoleniowych obejmuje:

- a) skierowanie na **szkolenie** do instytucji szkoleniowej, opłacenie kosztów szkolenia i wypłacanie stypendiów (przed nowelizacją – dodatków szkoleniowych) uczestnikom szkoleń; w przypadku skierowania na szkolenie w tzw. trybie indywidualnym (ze wskazania bezrobotnego) możliwe jest sfinansowanie kosztów szkolenia do wysokości 300% przeciętnego wynagrodzenia;
- b) udzielenie **pożyczki** na sfinansowanie kosztów szkolenia – do wysokości 400% przeciętnego wynagrodzenia;
- c) **sfinansowanie kosztów egzaminów** oraz kosztów uzyskania licencji – do wysokości 300% przeciętnego wynagrodzenia;
- d) **sfinansowanie kosztów studiów podyplomowych**, do wysokości 300% przeciętnego wynagrodzenia, oraz – po nowelizacji – wypłacanie stypendiów uczestnikom tych studiów.

Szkolenie może trwać do 6 miesięcy, a w sytuacjach uzasadnionych programem szkolenia w danym zawodzie nie dłużej niż 12 miesięcy. W przypadkach osób bez kwalifikacji zawodowych szkolenia może trwać do 12 miesięcy, a w sytuacjach uzasadnionych programem szkolenia w danym zawodzie nie dłużej niż 24 miesiące.

Od lutego 2009 roku uczestnikowi szkolenia skierowanemu przez urząd pracy przysługuje stypendium szkoleniowe, które wynosi 120% kwoty zasiłku dla

bezrobotnych miesięcznie, pod warunkiem, że liczba godzin szkolenia wynosi nie mniej niż 150 godzin miesięcznie; w przypadku niższego wymiaru godzin szkolenia wysokość stypendium ustalana jest proporcjonalnie. W przypadku podjęcia zatrudnienia przez uczestnika szkolenia do końca programu szkolenia przysługuje stypendium w wysokości 20% zasiłku.

Bezrobotnemu, któremu urząd pracy sfinansuje studia podyplomowe, przysługuje stypendium w wysokości 20% zasiłku, które przysługuje do końca realizacji programu studiów nawet, gdy uczestnik podejmuje zatrudnienie w trakcie ich trwania.

Od 1 lutego 2009 roku z pełnego wachlarza wszystkich usług szkoleniowych świadczonych przez urzędy pracy mogą skorzystać następujące grupy beneficjentów:

1. osoba bezrobotna;
2. osoba poszukująca pracy, która:
  - jest w okresie wypowiedzenia stosunku pracy z przyczyn dotyczących zakładu pracy,
  - jest zatrudniona u pracodawcy, wobec którego ogłoszono upadłość, lub który jest w stanie likwidacji, z wyłączeniem likwidacji w celu prywatyzacji,
  - otrzymuje świadczenie socjalne przysługujące na urlopie górniczym lub górniczy zasiłek socjalny,
  - uczestniczy w zajęciach w Centrum Integracji Społecznej lub indywidualnym programie integracji,
  - jest żołnierzem rezerwy,
  - pobiera rentę szkoleniową,
  - pobiera świadczenie szkoleniowe,
  - podlega ubezpieczeniu społecznemu rolników w pełnym zakresie na podstawie przepisów o ubezpieczeniu społecznym rolników jako domownik lub małżonek rolnika, jeśli zamierza podjąć zatrudnienie, inną pracę zarobkową lub działalność gospodarczą poza rolnictwem,
3. pracownik oraz osoba wykonująca inną pracę zarobkową w wieku 45 lat i powyżej.

Ponadto urzędy pracy nadal realizują, na nowych warunkach, inne programy rynku pracy służące podnoszeniu kwalifikacji zawodowych bezrobotnych, tj.:

- 1) przydzielają **stypendia**, w wysokości 100% zasiłku dla bezrobotnych, **na kontynuowanie nauki w szkole** średniej dla dorosłych albo w szkole wyższej w trybie niestacjonarnym – dostępne dla bezrobotnych z rodzin ubogich,
- 2) organizują **staże u pracodawcy** i wypłacają uczestnikom stypendia. Staże po nowelizacji ustawy dostępne są dla wszystkich grup bezrobotnych pozostających w szczególnie trudnej sytuacji na rynku pracy („wchłonęły”

instrument przygotowanie zawodowe w miejscu pracy). Dla młodych bezrobotnych przewidziane są staże trwające do 12 miesięcy, a dla pozostałych grup bezrobotnych – do 6 miesięcy. Uczestnicy stażu otrzymują stypendium w wysokości 120% zasiłku dla bezrobotnych,

- 3) organizują **przygotowanie zawodowe dorosłych**, według programu kształcenia realizowanego głównie u pracodawcy i kończącego się egzaminem sprawdzającym (po formie krótszej trwającej 3-6 miesięcy) lub egzaminem na tytuł zawodowy/czeladniczy (po formie dłuższej trwającej 12-18 miesięcy). Przygotowanie zawodowe dorosłych przeznaczone jest dla osób bezrobotnych oraz osób poszukujących pracy nie pozostających w zatrudnieniu. Uczestnicy tej formy aktywizacji otrzymują stypendium w wysokości 120% zasiłku dla bezrobotnych, a pracodawcy zwrot wydatków poniesionych na materiały eksploatacyjne oraz premię za wykształcenie uczestnika (po zdaniu przez niego egzaminu) w wysokości 400 zł za każdy miesiąc programu; ze środków Funduszu Pracy opłacane są także koszty egzaminów.

Urzędy pracy mogą też dodatkowo wspierać osoby korzystające z usług szkoleniowych i innych programów refundując im **koszty przejazdów, wyżywienia i zakwaterowania**. Osoby zarejestrowane w powiatowym urzędzie pracy mogą skorzystać z usług doradców zawodowych oraz specjalistycznych badań psychologicznych i lekarskich umożliwiających pozyskiwanie opinii o przydatności zawodowej do pracy i zawodu albo kierunku szkolenia.

Dostępność w/w usług i instrumentów musi uwzględniać racjonalność tych wydatków zgodnie z ustawą o finansach publicznych. Dlatego możliwość skorzystania przez osoby bezrobotne z różnych form wsparcia jest rozpatrywana przez Powiatowe Urzędy Pracy przez pryzmat:

- umotywowanych potrzeb osoby bezrobotnej,
- wpływu na rynek pracy,
- racjonalności i gospodarności w wydatkowaniu środków publicznych.

# 1 Charakterystyka bezrobocia w Polsce

## 1.1 Poziom bezrobocia w powiecie radzyńskim

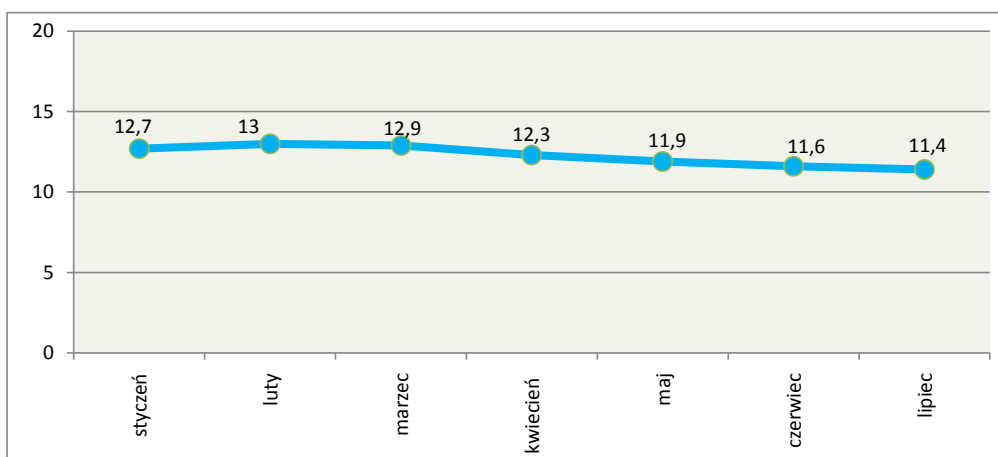
### Liczba bezrobotnych w powiecie radzyńskim

Na koniec lipca 2010 r. bezrobotni zarejestrowani w Powiatowym Urzędzie Pracy w Radzynie Podlaskim stanowili 12,8% w liczbie ludności aktywnej zawodowo.

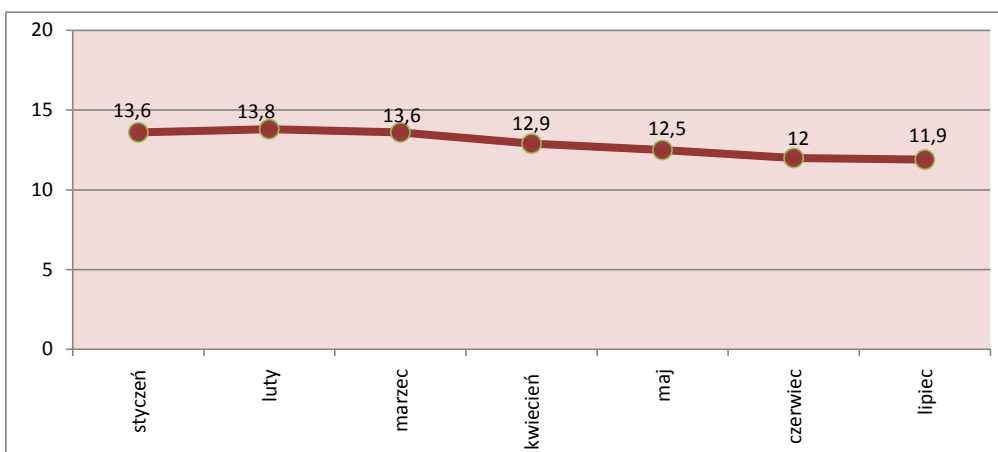
Wskaźnik ten był wyższy o 1,4 pkt procentowego od wskaźnika krajowego, który wynosił 11,4%. Dla porównania na koniec lipca 2009 roku stopa w powiecie wynosiła 12,8% (dla województwa 11,7%, dla kraju 10,7%).

Stopę bezrobocia według kategorii terytorialnych przedstawiają poniższe wykresy:

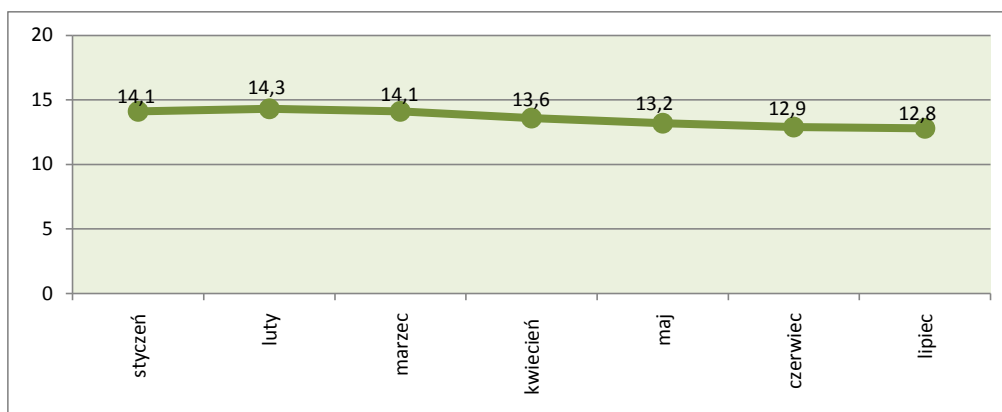
**Stopa bezrobocia w kraju**



**Stopa bezrobocia w województwie lubelskim**



### Stopa bezrobocia w powiecie radzyńskim

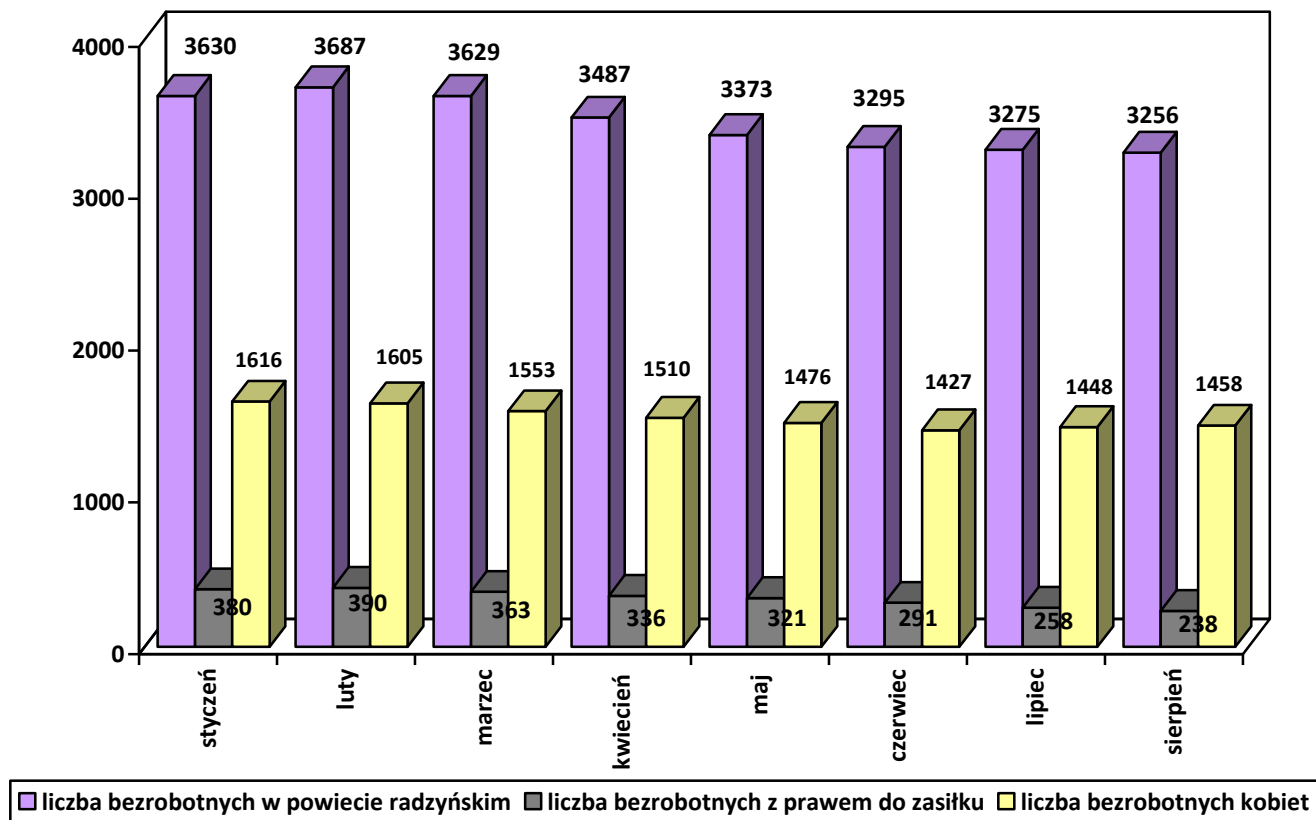


W ewidencji Powiatowego Urzędu Pracy w Radzynie Podlaskim na koniec sierpnia 2010 roku zanotowano 3 256 osób bezrobotnych ( w tym 1 458 kobiet).

#### 1.2 Bezrobotni posiadający prawo do zasiłku

Na koniec sierpnia 2010 roku prawo do zasiłku dla bezrobotnych posiadało 238 osób ( w tym 98 kobiet), czyli 7,3 % zarejestrowanych w PUP (3 256).

Miesiące	Liczba bezrobotnych ogółem	Kobiety	Bezrobotni z prawem do zasiłku			Udział % bezrobotnych z prawem do zasiłku do ogółu
			Razem	Kobiety	Mężczyźni	
Styczeń	3630	1616	380	123	257	10,5
Luty	3687	1605	390	119	271	10,6
Marzec	3629	1553	363	100	263	10,0
Kwiecień	3487	1510	336	93	243	9,6
Maj	3373	1476	321	100	221	9,5
Czerwiec	3295	1427	291	95	196	8,8
Lipiec	3275	1448	258	100	158	7,9
Sierpień	<b>3256</b>	<b>1458</b>	<b>238</b>	<b>98</b>	<b>140</b>	<b>7,3</b>



Obecnie wysokość zasiłku wynosi:

- 742,10 zł miesięcznie w okresie pierwszych trzech miesięcy posiadania prawa do zasiłku,
  - 582,70 zł miesięcznie w okresie kolejnych miesięcy posiadania prawa do zasiłku.
- Wśród osób pobierających zasiłki przeważają mężczyźni stanowiąc 68% ogółu osób uprawnionych do zasiłku, kobiety zaś 32%.

Na koniec sierpnia 2010 roku bezrobotnych uprawnionych do wyżej wymienionej formy było 238 osób, tj. 7,3% ogółu zarejestrowanych w danym miesiącu.

Natomiast w styczniu 2010 roku było ich 380 i stanowili 10,5% ogółu bezrobotnych.

### **1.3 Bezrobotne kobiety**

W końcu sierpnia 2010 r. w Powiatowym Urzędzie Pracy w Radzynie Podlaskim zarejestrowano **1458** kobiet, stanowiły one **44,7%** ogółu bezrobotnych.

Kobiety w powiecie radzyńskim uprawnione do zasiłku w ogólnej liczbie bezrobotnych kobiet stanowiły **6,8%**, a **32%** wśród wszystkich bezrobotnych pobierających zasiłek.

Na koniec sierpnia 2010 roku w Powiatowym Urzędzie Pracy w Radzynie Podlaskim zarejestrowano **1458** kobiet (tj. 44,7% wszystkich nowo zarejestrowanych w omawianym miesiącu).

Z ewidencji Urzędu wyrejestrowano 107 kobiet, w tym z powodu podjęcia pracy 36 (tj. 36% w stosunku do ogólnej liczby wyłączonych z powodu podjęcia zatrudnienia).

***Udział kobiet w ogólnej liczbie bezrobotnych w powiecie radzyńskim w poszczególnych miesiącach 2010 roku przedstawia poniższa tabela:***

<b>Rok 2010</b>	<b>Liczba</b>	<b>%</b>
Styczeń	1616	44,5
Luty	1605	43,5
Marzec	1553	42,8
Kwiecień	1510	43,3
Maj	1476	43,7
Czerwiec	1427	43,3
Lipiec	1448	44,2
Sierpień	1458	44,7

Nadreprezentacja mężczyzn wśród ogółu bezrobotnych występuje we wszystkich gminach powiatu radzyńskiego.

<b>II kwartał 2010 roku</b>	<b>Liczba ogółu</b>	<b>Bezrobotne kobiety</b>	<b>% udział kobiet</b>	<b>Uprawnieni do zasiłku</b>	<b>Uprawnione do zasiłku kobiety</b>	<b>% udział kobiet</b>
Miasto Radzyń Podlaski	961	408	43	103	38	37
Gmina Radzyń Podlaski	472	185	39	49	9	18
Kąkolewnica Wschodnia	366	159	43	33	12	36
Komarówka Podlaska	184	72	39	13	5	38
Wołyń	421	199	47	26	3	12
Czemierniki	270	119	44	23	8	35
Borki	359	175	49	28	12	43
Ulan Majorat	262	110	42	16	8	50
<b>RAZEM</b>	<b>3295</b>	<b>1427</b>	<b>43,3</b>	<b>291</b>	<b>95</b>	<b>33</b>



Pod względem czasu pozostawania bez pracy najliczniejszą kategorię wśród zarejestrowanych kobiet w powiecie radzyńskim stanowiły kobiety niepracujące powyżej 24 miesięcy 460 kobiet (32% ogółu zarejestrowanych kobiet – II kwartał 2010 roku).

***Liczba bezrobotnych kobiet według stażu bezrobocia na koniec czerwca 2010 r.***

Staż bezrobocia kobiet	Powiat radzyński	
	Liczba	%
do 1 miesiąca	95	7%
1-3 miesiące	101	7%
3-6 miesięcy	176	12%
6-12 miesięcy	353	25%
12-24 miesiące	242	17%
powyżej 24 m-cy	460	32%
<b>Ogółem</b>	<b>1 427</b>	<b>100 %</b>

Wśród bezrobotnych kobiet najliczniejszą kategorię wiekową stanowią kobiety w wieku od 25 do 34 lat (35,5%) oraz od 18 do 24 lat (29%). W sumie młode kobiety w wieku do 34 lat stanowią 65% bezrobotnych kobiet.

***Struktura bezrobocia kobiet według wieku przedstawiała się następująco:***

Grupy wiekowe kobiet	Powiat radzyński	
	Liczba	%
18-24	417	29%
25-34	506	36%
35-44	246	17%
45-54	188	13%
55-59	70	5%
<b>Ogółem</b>	<b>1 427</b>	<b>100%</b>

Na koniec II kwartału pod względem poziomu wykształcenia najliczniejszą kategorię wśród bezrobotnych kobiet stanowiły kobiety z wykształceniem gimnazjalnym i poniżej – 25%, policealnym i średnim zawodowym – 22%, jak również zasadniczym zawodowym – 22%. Natomiast najmniej było kobiet legitymujących się wykształceniem wyższym – 13%.

**Struktura bezrobotnych kobiet według wykształcenia  
na koniec czerwca 2010 roku**

Wykształcenie	Powiat radzyński	
	Liczba	%
Wyższe	182	13%
Policealne i średnie zawodowe	317	22%
Średnie ogólnokształcące	261	18%
Zasadnicze zawodowe	313	22%
Gimnazjalne i niższe	354	25%
<b>Ogółem</b>	<b>1427</b>	<b>100%</b>

W ewidencji bezrobotnych kobiet dominują osoby, które dotychczas nie pracowały (38%) oraz z niewielkim (do 1 roku) stażem pracy. Staż pracy od 1 do 5 miesięcy posiadało 19% bezrobotnych kobiet.

***Bezrobotne kobiety wg stażu pracy***

Staż pracy	Powiat radzyński	
	Liczba	%
Do 1 roku	219	15
1-5 lat	277	19
5-10 lat	166	12
10-20 lat	155	11
20-30 lat	63	4
30 i więcej lat	5	0,3
Bez stażu	542	38
<b>Ogółem</b>	<b>1427</b>	<b>x</b>

Na koniec sierpnia 2010 roku, zaewidencjonowano 13 kobiet rozpoczynających działalność gospodarczą i korzystających ze środków Funduszu Pracy.

W okresie styczeń – sierpień 2010 roku jednorazowe środki na podjęcie działalności gospodarczej otrzymały z Powiatowego Urzędu Pracy w Radzynie Podlaskim 53 osoby bezrobotne, kobiety stanowiły 24% bezrobotnych korzystających z dotacji.

Najczęściej podejmowały działalność w zakresie: usług fryzjerskich, kosmetycznych, usług odnowy biologicznej, usług architektonicznych oraz handlu.

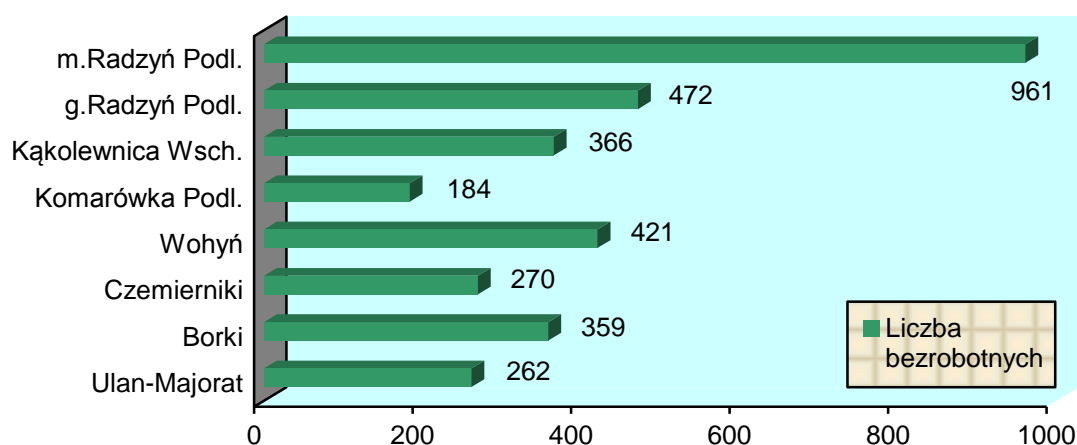
#### **1.4 Bezrobocie w poszczególnych gminach powiatu radzyńskiego**

Powiatowy Urząd Pracy w Radzynie Podlaskim obejmuje swoim zasięgiem działania: miasto - Radzyń Podlaski oraz gminy:

1. Borki,
2. Czemierniki,
3. Kąkolewnica Wschodnia,
4. Komarówka Podlaska,
5. Ulan – Majorat,
6. Wołyń,
7. Gmina Radzyń Podlaski.

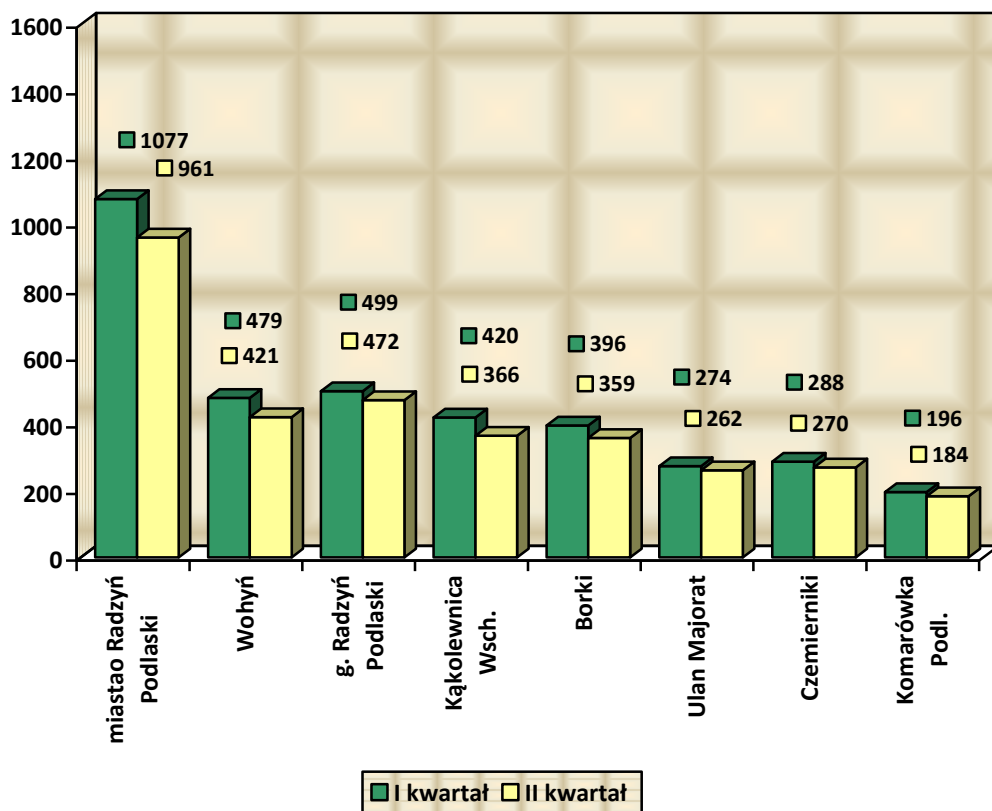
Na koniec II kwartału 2010 roku liczba bezrobotnych zamieszkałych w mieście Radzynie Podlaskim wynosiła 961 osób ( w tym 408 kobiet), natomiast na wsi 2 334 osób (w tym 1 019 kobiet).

**Bezrobotni według gmin stan na II kwartał 2010 roku**



Najwięcej zarejestrowanych bezrobotnych zamieszkuje miasto Radzyń Podlaski – 961 osób, oraz gminę Radzyń Podlaski– 472 osoby.

W porównaniu do I kwartału 2010 roku liczba zarejestrowanych bezrobotnych przedstawiała się następująco:



Na koniec I kwartału 2010 roku liczba bezrobotnych zamieszkałych w mieście Radzynie Podlaskim wynosiła 1077 osób ( w tym 453 kobiet), natomiast na wsi 2 552 osoby (w tym 1 100 kobiet).

**Struktura bezrobotnych w poszczególnych gminach według płci,  
stan na koniec II kwartału 2010 roku**

Gmina	Ogółem bezrobotni	Mężczyźni	Kobiety	Uprawn. do zasiłku	Kobiety z prawem do zasiłku
<b>Powiat radzyński</b>	<b>3295</b>	<b>1868</b>	<b>1427</b>	<b>291</b>	<b>95</b>
<b>m. Radzyń Podl.</b>	961	553	408	103	<b>38</b>
<b>g. Radzyń Podl.</b>	472	287	185	49	<b>9</b>
<b>Kąkolewnica Wsch.</b>	366	207	159	33	<b>12</b>
<b>Komarówka Podl.</b>	184	112	72	13	<b>5</b>
<b>Wołyń</b>	421	222	199	26	<b>3</b>
<b>Czemierniki</b>	270	151	119	23	<b>8</b>
<b>Borki</b>	359	184	175	28	<b>12</b>
<b>Ulan-Majorat</b>	<b>262</b>	<b>152</b>	<b>110</b>	<b>16</b>	<b>8</b>

Analizując problem bezrobocia z punktu widzenia płci można zauważyć, że w skali całego powiatu nieznacznie przeważają mężczyźni

Gmina	Bezrobotni zwolnieni z winy zakładu pracy	Osoby powyżej 50 roku życia	Osoby do 25 roku życia	Osoby, które ukończyły szkołę wyższą do 27 roku życia	Staż bezrobocia powyżej (m-cy)	
					12-24	24
Powiat radzyński	25	462	988	36	565	829
m. Radzyń Podl.	5	165	234	15	155	201
g. Radzyń Podl.	4	72	166	2	81	106
Kąkolewnica Wsch.	2	31	140	2	80	73
Komarówka Podl.	0	25	43	3	39	45
Wohyń	6	63	130	3	68	147
Czemierniki	3	33	83	4	38	95
Borki	3	43	104	5	57	98
Ulan-Majorat	2	30	88	2	47	64

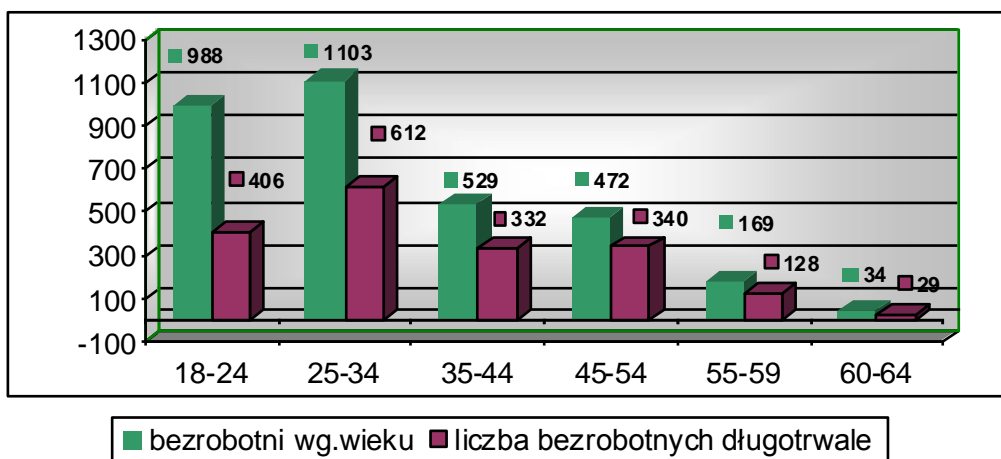
## 2 Struktura bezrobotnych w powiecie radzyńskim

### 2.1 Bezrobotni według wieku

W ogólnej liczbie bezrobotnych w powiecie radzyńskim najliczniejszą kategorię wiekową, stanowią bezrobotni w wieku od 25 do 34 lat (33%).

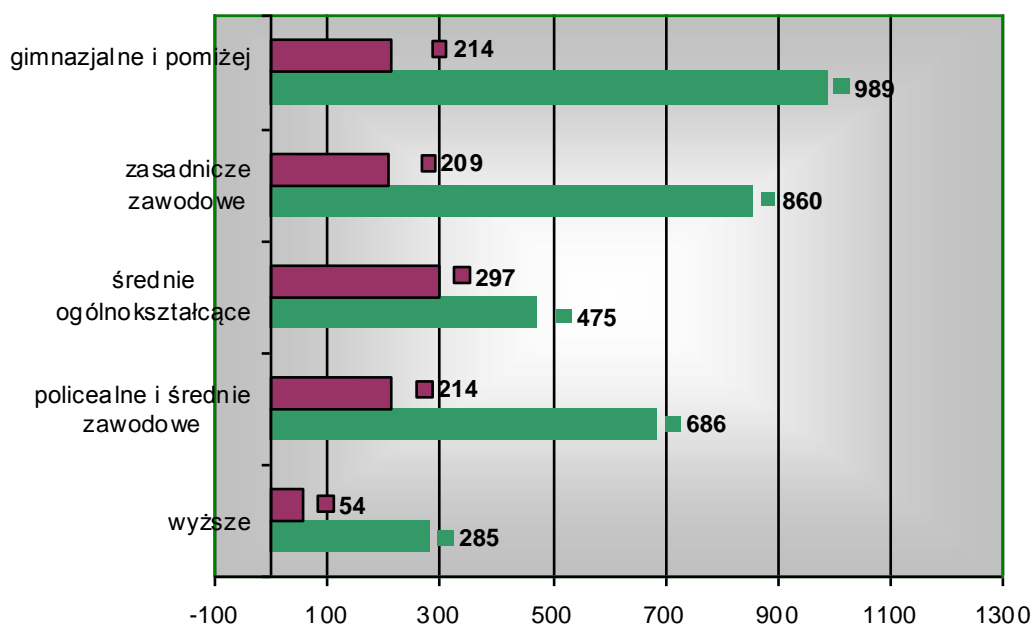
W sumie ludzie młodzi w wieku do 34 lat ( 2 091 osób) stanowią 63% populacji bezrobotnych.

#### *Struktura bezrobotnych według wieku oraz liczba bezrobotnych długotrwale przy danej grupie wiekowej – II kwartał 2010 roku*



## 2.2 Poziom wykształcenia i staż pracy bezrobotnych

### **Struktura bezrobotnych według poziomu wykształcenia (zielony słupek) oraz liczba osób do 25 roku życia przy danej kategorii – II kwartał 2010 roku**

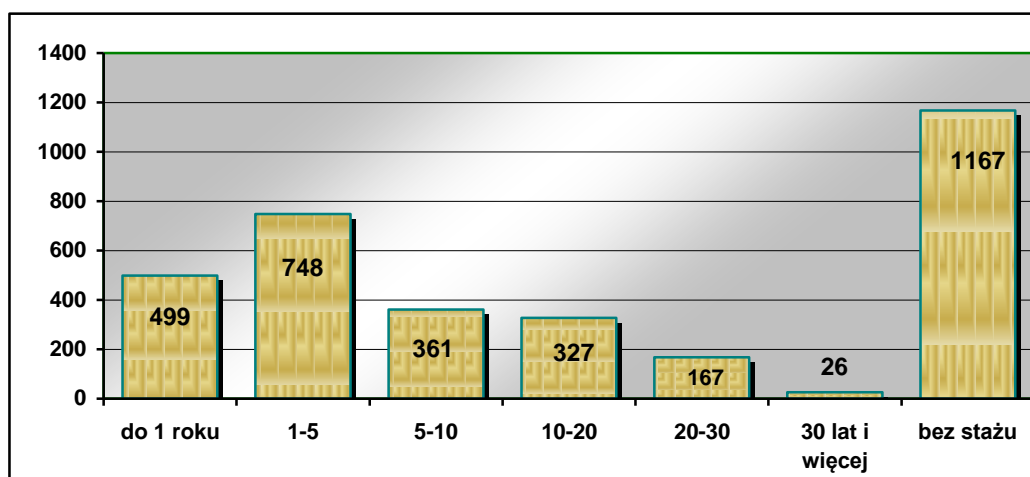


Na koniec II kwartału 2010 roku najliczniejszą grupę bezrobotnych stanowiły osoby z wykształceniem gimnazjalnym i niższym – 989 osób ( w tym 354 kobiet) - 30% ogółu. Osoby te w dużym stopniu zagrożone są zjawiskiem długotrwałego bezrobocia.

Drugą z punktu widzenia liczebności są bezrobotni posiadający wykształcenie zasadnicze zawodowe – 860 osób (w tym 313 kobiet), których udział w ogólnej liczbie zarejestrowanych wyniósł 26%.

Natomiast najmniejszy procent bezrobotnych, podobnie jak w ubiegłych kwartałach, odnotowano w grupie osób posiadających wykształcenie wyższe – 9%. Ponad połowa bezrobotnych - 1 849 osób (56%) nie posiada średniego wykształcenia.

## Bezrobotni według stażu pracy



Spośród zarejestrowanych bezrobotnych w PUP w Radzynie Podlaskim 1 167 osób (w tym 542 kobiety) nie posiada żadnego doświadczenia zawodowego, co utrudnia im skuteczne wejście na rynek pracy.

Osoby te stanowią 35% ogółu bezrobotnych.

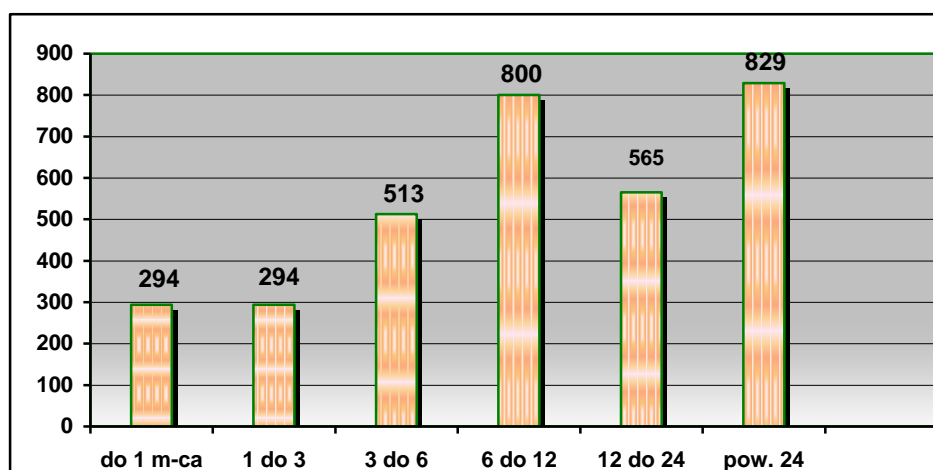
Drugą pod względem liczebności grupą są bezrobotni, którzy legitymują się stażem pracy od 1 roku do 5 lat – 748 osób (w tym 277 kobiet) co stanowi 23% ogółu zarejestrowanych.

Najmniej zarejestrowanych bezrobotnych posiadało 30-letni i dłuższy czas pracy (0,8%) – 26 osób.

### 2.3 Bezrobotni według czasu pozostawania bez pracy

Pod względem czasu pozostawania bez pracy najliczniejszą kategorię wśród zarejestrowanych bezrobotnych w Powiatowym Urzędzie Pracy w Radzynie Podlaskim stanowią osoby pozostające bez pracy powyżej 24 miesięcy (25%) – 829 osób.

***Struktura bezrobotnych w powiecie radzyńskim według czasu pozostawania bez pracy, stan w końcu II kwartału 2010 roku.***

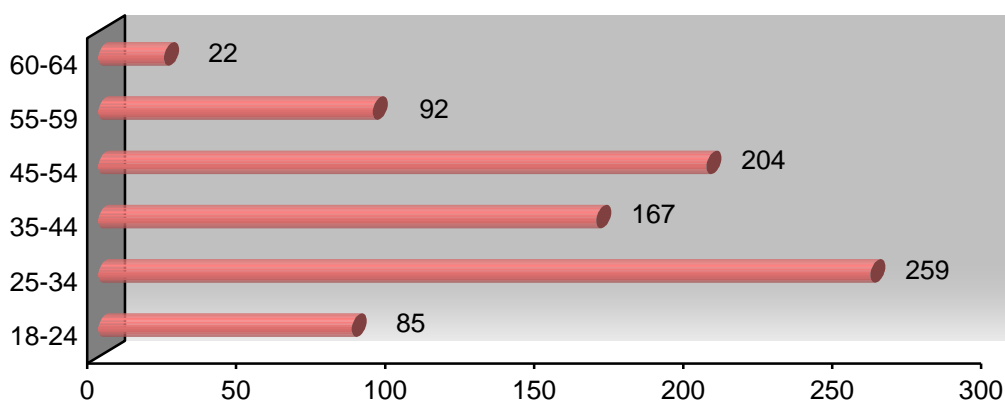


Natomiast, jeżeli chodzi o przedział wiekowy omawianej kategorii bezrobotnych, najliczniejszą grupę wiekową pozostających bez pracy powyżej 24 miesięcy stanowią osoby w wieku od 25 do 34 lat (259 – 31%) oraz od 45 do 54 lat (204 - 25%). Najmniej jest osób starszych od 55 do 64 lat ( 114– 14%).

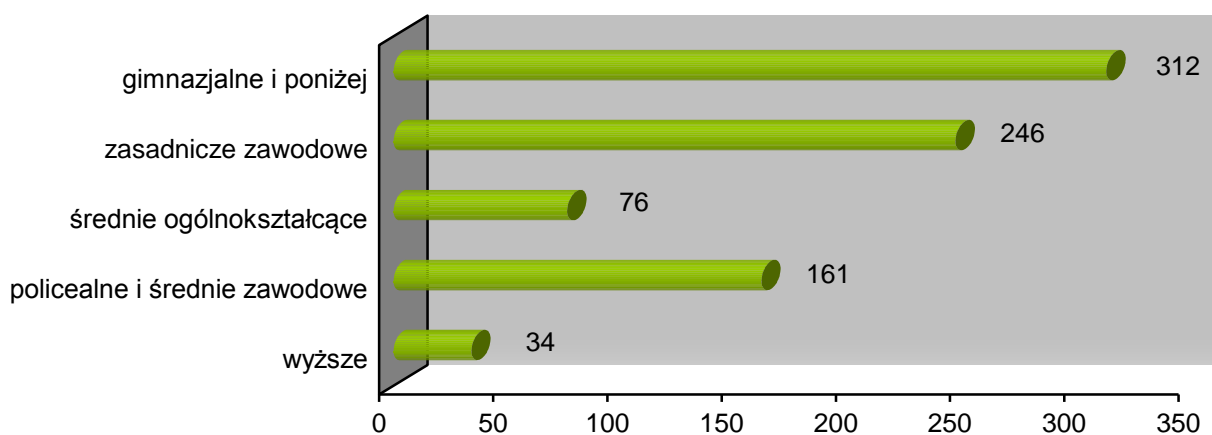
Na koniec II kwartału 2010 r. pod względem poziomu wykształcenia najliczniejszą kategorię wśród omawianej subpopulacji stanowiły osoby z wykształceniem gimnazjalnym i niższym – 312 osób (38%) oraz zasadniczym zawodowym – 246 osób (29%). Ponad połowa długotrwale bezrobotnych (67%) nie posiada średniego wykształcenia.

Pod względem stażu pracy w ewidencji bezrobotnych pozostających bez pracy powyżej 24 miesięcy dominują osoby, które dotychczas nie pracowały - 259 ( 31%).

#### ***Pozostający bez pracy powyżej 24 miesięcy według wieku***

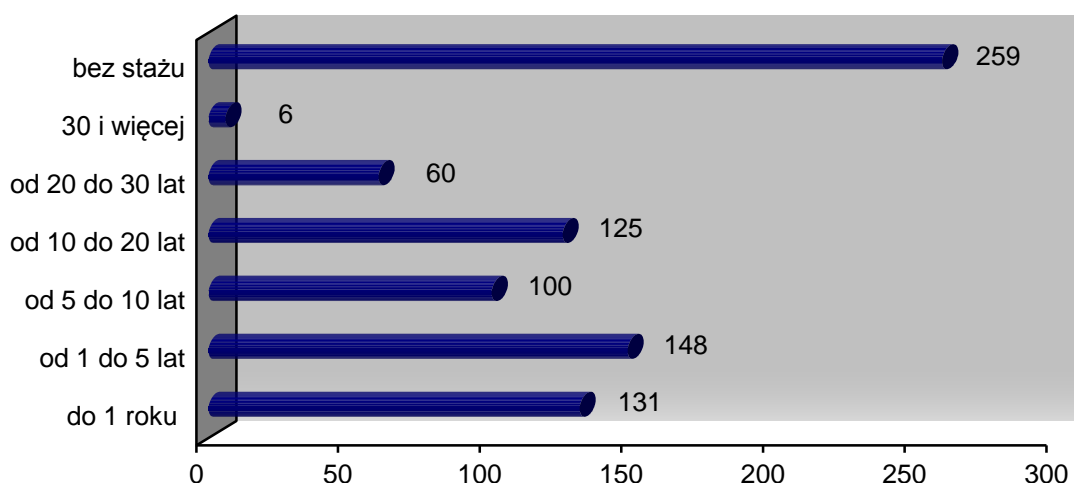


#### ***Pozostający bez pracy powyżej 24 miesięcy według wykształcenia***





## ***Pozostający bez pracy powyżej 24 miesięcy według stażu pracy***



### **2.4 Bezrobotni będący w szczególnej sytuacji na rynku pracy**

Zgodnie z art. 49 ustawy z dnia 20 kwietnia 2004 r. o promocji zatrudnienia i instytucjach rynku pracy (Dz. U. z 2008, Nr 69, poz.415), do „osób będących w szczególnej sytuacji na rynku pracy” zaliczane są osoby bezrobotne:

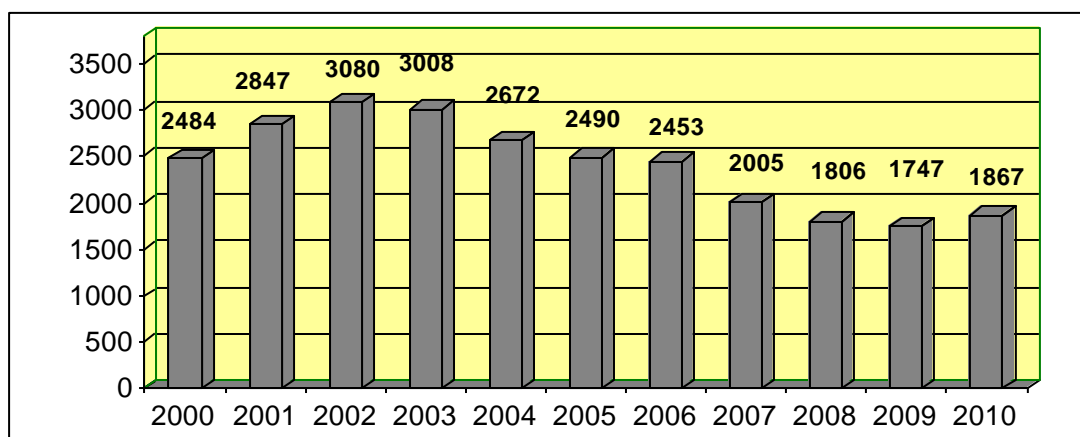
1. do 25 roku życia – 991 osób;
2. powyżej 50 roku życia – 448 osób;
3. długotrwale bezrobotne - 1 867osób;
4. bez kwalifikacji zawodowych – 852osoby;
5. bez doświadczenia zawodowego - 1 396 osób;
6. bez wykształcenia średniego - 1 787 osób;
7. samotnie wychowujący co najmniej jedno dziecko do 18 roku życia – 171 osób;
8. którzy po odbyciu kary pozbawienia wolności nie podjęli zatrudnienia – 47 osób;
9. niepełnosprawni – 86 osób;
- 10.które ukończyły szkołę wyższą, do 27 roku życia – 63 osoby;
- 11.kobiety, które nie podjęły zatrudnienia po urodzeniu dziecka –354 osoby;
- 12.po zakończeniu kontraktu socjalnego - brak osób.

W przypadku takich osób powiatowy urząd pracy w okresie do 6 miesięcy od dnia rejestracji, (a w przypadku długotrwale bezrobotnych pobierających świadczenia z pomocy społecznej lub realizujących indywidualny program usamodzielniania, w okresie 6 miesięcy od dnia utraty prawa do zasiłku z powodu upływu okresu jego pobierania), powinien przedstawić propozycję zatrudnienia,

innej pracy zarobkowej, stażu, odbycia przygotowania zawodowego dorosłych lub zatrudnienia w ramach prac interwencyjnych lub robót publicznych.

Wśród osób bezrobotnych znajdujących się w szczególnej sytuacji na rynku pracy najliczniejszą grupę stanowią osoby długotrwale bezrobotne – 1867 (57% ogółu)

**Liczba długotrwale bezrobotnych w latach 2000-2010**



**Długotrwale bezrobotni to osoby pozostające w ewidencji bezrobotnych łącznie przez okres ponad 12 miesięcy w okresie ostatnich dwóch lat.**

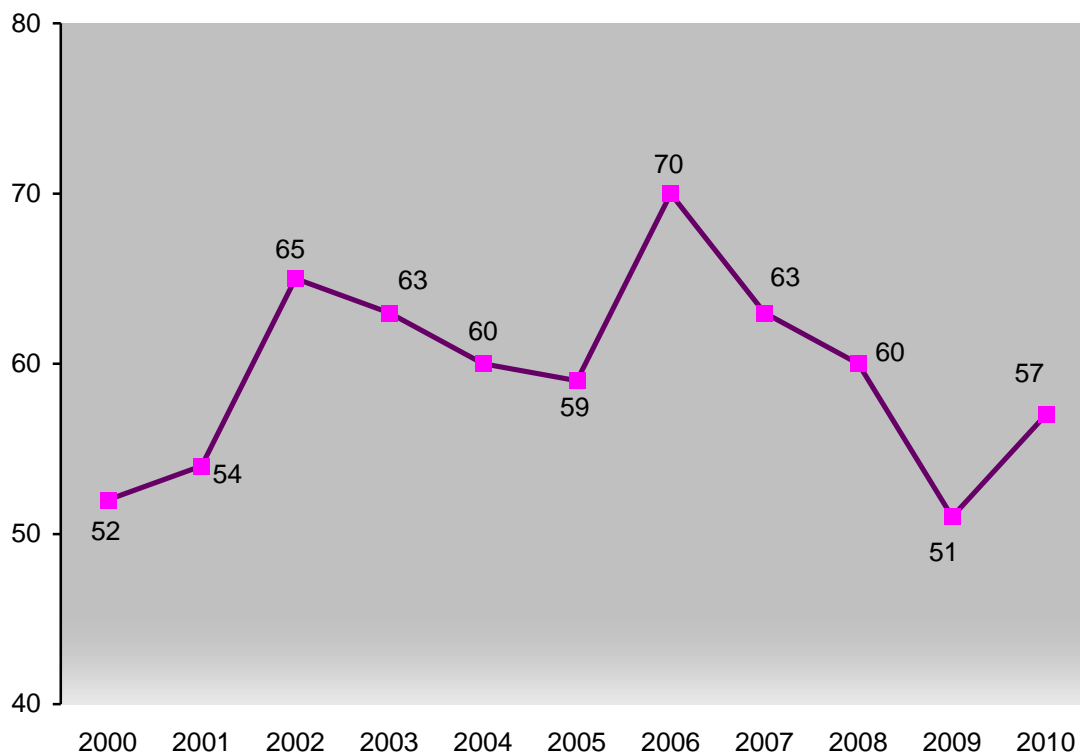
Na koniec sierpnia 2010 roku w powiecie radzyńskim 1867 osób (926 kobiet) pozostawało w ewidencji Powiatowego Urzędu Pracy długotrwale i stanowiły one 57% ogółu populacji.

Od stycznia do sierpnia 2010 roku zarejestrowano 1 017 osób długotrwale bezrobotnych, wyłączono natomiast 897 osób, z powodu podjęcia pracy - 300 oraz 307 osób z powodu nie potwierdzenia gotowości do podjęcia pracy.

Należy nadmienić, że bezrobotni tej populacji najczęściej podejmowali zatrudnienie niesubsydiowane – 196 osób ( 8,3%).

**Udział długotrwale bezrobotnych wśród ogółu bezrobotnych:**

Lata	Liczba długotrwale bezrobotnych	Liczba bezrobotnych	%
2000	2484	4793	52%
2001	2847	5314	54%
2002	3080	5002	65%
2003	3008	4750	63%
2004	2672	4436	60%
2005	2490	4246	59%
2006	2453	3516	70%
2007	2005	3160	63%
2008	1806	2993	60%
2009	1747	3429	51%
2010	1867	3256	57%



### **Bezrobotni, długotrwale pozostający bez pracy**

<b>Wyszczególnienie</b>	<b>I półrocze</b>	<b>31 sierpień 2010</b>
<b>Rejestrowani w miesiącu</b>	<b>125</b>	<b>129</b>
po raz kolejny	125	129
po pracach interwencyjnych	0	0
po robotach publicznych	0	0
po stażu	0	0
po przygotowaniu zawodowym dorosłych	0	0
po szkoleniu	3	15
<b>Wyłączeni z ewidencji w tym:</b>	<b>95</b>	<b>110</b>
<b>podjęcia pracy</b>	<b>22</b>	<b>28</b>
niesubsydiowanej	20	22
subsydiowanej	2	6
rozpoczęcia szkolenia	0	14
rozpoczęcia stażu	16	7
niepotwierdzenia gotowości do pracy	44	49
dobrowolnej rezygnacji ze statusu bezrobotnego	4	7

#### ➤ **Bezrobotni do 25 roku życia**

W powiecie radzyńskim na koniec czerwca 2010 roku zarejestrowanych było 988 bezrobotnych do 25 roku życia.

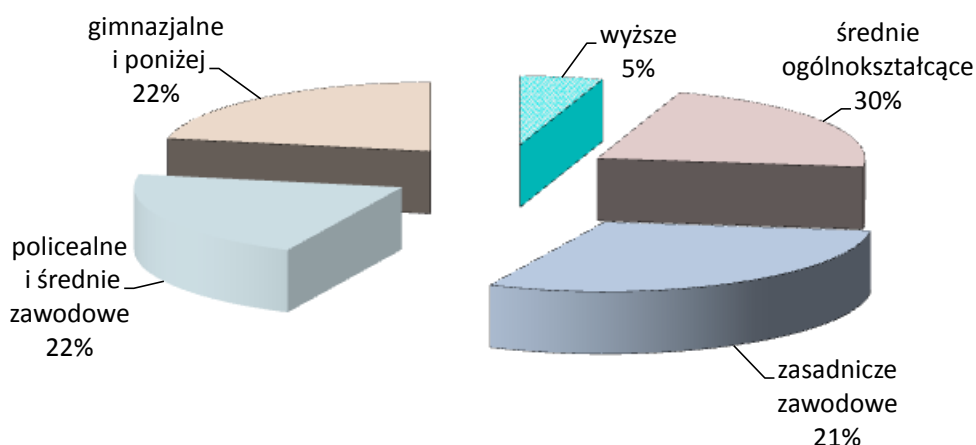
Stanowili oni 32% ogółu zarejestrowanych. Od początku 2010 roku Powiatowy Urząd Pracy w Radzynie Podlaskim zarejestrował 909 bezrobotnych którzy nie ukończyli 25 roku życia, rejestracje stanowiły 44% ogółu rejestrujących się osób.

---

	<b>Staż pracy ogółem</b>						
	do 1 roku	1-5	5-10	10-20	20-30	30 i więcej	bez stażu
<b>Liczba bezrobotnych do 25 roku życia</b>	<b>140</b>	<b>142</b>	<b>7</b>	<b>x</b>	<b>x</b>	<b>X</b>	<b>699</b>

---

**Struktura wykształcenia bezrobotnych do 25 roku życia  
na koniec II kwartału 2010 r.**



Wyszczególnienie	I półrocze	31 sierpień 2010
<b>Rejestrowani w miesiącu</b>	<b>90</b>	<b>123</b>
<b>w tym:</b>		
po raz kolejny	47	46
po pracach interwencyjnych	0	0
po robotach publicznych	0	0
po stażu	2	3
po przygotowaniu zawodowym dorosłych	0	0
po szkoleniu	2	11
<b>Wyłączeni z ewidencji w tym:</b>	<b>116</b>	<b>109</b>
<b>podjęcia pracy</b>	<b>24</b>	<b>31</b>
niesubsydiowanej	23	30
subsydiowanej	1	1
rozpoczęcia szkolenia	0	17
rozpoczęcia stażu	60	11
niepotwierdzenia gotowości do pracy	24	38
dobrowolnej rezygnacji ze statusu bezrobotnego	4	4

### ➤ **Bezrobotni powyżej 50 roku życia**

Na koniec sierpnia 2010 roku liczba bezrobotnych powyżej 50 roku życia wynosiła 448 osób (w tym 169 kobiet).

W odniesieniu do ogólnej liczby bezrobotnych subpopulacja ta stanowiła 14%.

Średni miesięczny napływ bezrobotnych powyżej 50 roku życia wynosił 22 osoby.

Z ewidencji urzędu pracy od stycznia do sierpnia wyłączono z tej grupy 185 osób, w tym 80 osób z powodu podjęcia pracy. Gotowości do podjęcia zatrudnienia nie potwierdziło 48 osób co było równoznaczne z wykluczeniem ich z ewidencji bezrobotnych.

Wśród bezrobotnych powyżej 50 roku życia najliczniejszą kategorię pod względem czasu pozostawania bez pracy w powiecie radzyńskim stanowią osoby pozostające bez pracy powyżej 24 miesięcy (239 osób – 52%).

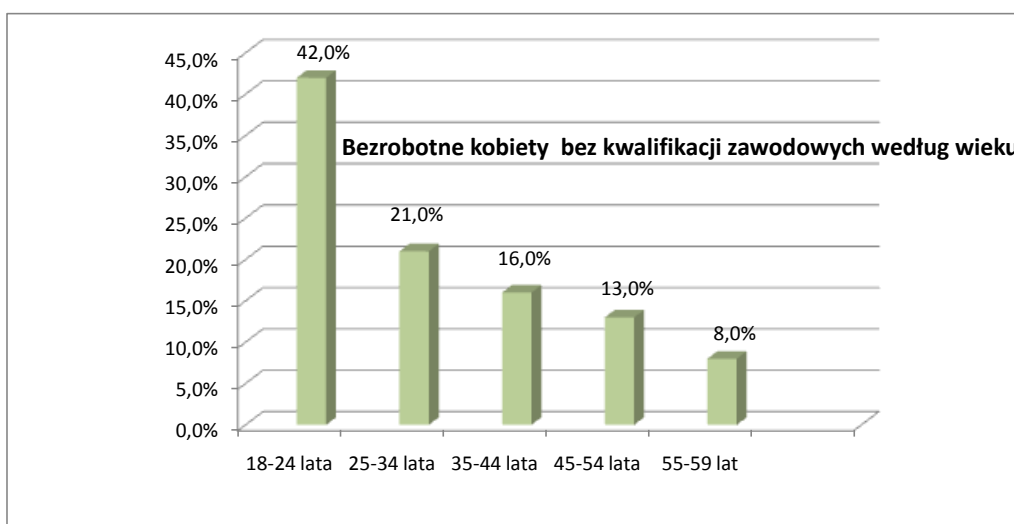
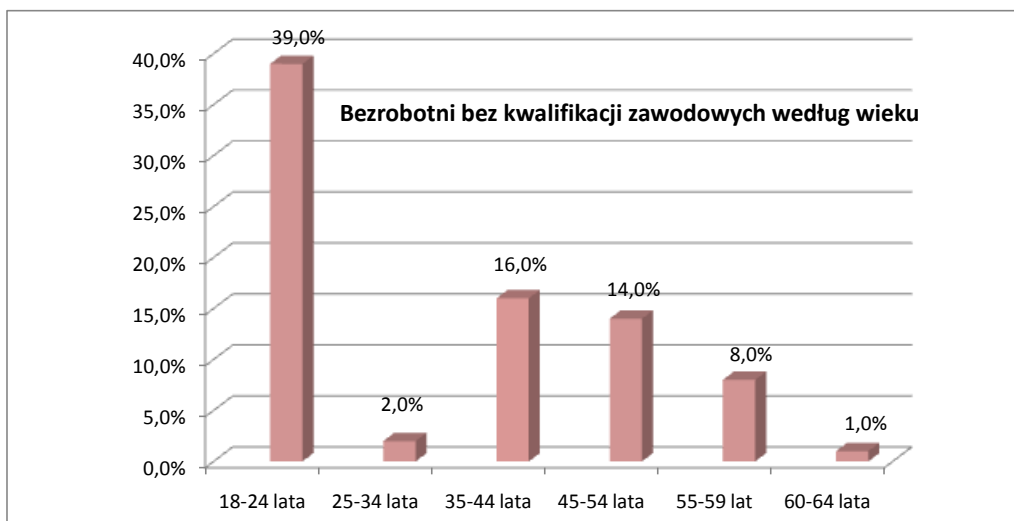
Pod względem wykształcenia zdecydowaną większość stanowią osoby z wykształceniem gimnazjalnym i niższym – 187 osób - 40%, oraz zasadniczym zawodowym 166 osób - 36%. Najmniej osób legitymuje się wyższym wykształceniem, bo zaledwie osób – 1,3%. W ewidencji bezrobotnych powyżej 50 roku życia podobnie jak w poprzednim kwartale dominują osoby ze stażem pracy 10-20 lat (27%), jak również 20-30 lat (27%).

### ➤ **Bezrobotni bez kwalifikacji zawodowych**

Do tej grupy osób należą bezrobotni nieposiadający kwalifikacji do wykonywania jakiegokolwiek zawodu - poświadczonych dyplomem, świadectwem, zaświadczeniem instytucji szkoleniowej lub innym dokumentem uprawniającym do wykonywania zawodu.

W ewidencji PUP w Radzynie Podlaskim na koniec sierpnia 2010 roku figurowało w sumie 852 osoby ( w tym 435 kobiet) bez kwalifikacji zawodowych.

W odniesieniu do ogólnej liczby bezrobotnych stanowili oni 26%.



➤ **Osoby bezrobotne samotnie wychowujące co najmniej jedno dziecko do 18 roku życia**

Na koniec sierpnia 2010 roku liczba bezrobotnych samotnie wychowujących co najmniej jedno dziecko do 18 roku życia wynosiła 171 osób.

Bezrobotni ci stanowią 5,2% ogółu zarejestrowanych.

Kobiety prawie całkowicie zdominowały tę populację bezrobotnych, stanowiły 85% ogółu w danej kategorii tj. 145 osób.

W grupie zarejestrowanych osób, prawo do zasiłku posiadało zaledwie 7 osób – 4% bezrobotnych.

Od stycznia do sierpnia 2010 roku zarejestrowano 79 osób.

Zatrudnienie w tym okresie podjęło 26 osób tej kategorii bezrobotnych, w tym 88% stanowiły kobiety.

Na koniec II kwartału pod względem oczekiwania na pracę wśród bezrobotnych samotnie wychowujących, co najmniej jedno dziecko do 18 roku życia dominują osoby pozostające bez pracy ponad 24 miesiące (30%).

Pod względem kategorii wiekowej zdecydowaną większość stanowią ludzie młodzi od 25 do 34 lat – 45%. Bezrobotni, którzy nie posiadają średniego wykształcenia stanowią – 67%.

### ➤ **Bezrobotni niepełnosprawne**

Na koniec sierpnia 2010 roku liczba bezrobotnych niepełnosprawnych wynosiła **86** osób (w tym 44 kobiety, tj. 50%). W odniesieniu do ogólnej liczby bezrobotnych subpopulacja ta wynosiła zaledwie 2,6%.

W grupie zarejestrowanych osób prawo do zasiłku posiadało 14 osób - 16% bezrobotnych. Od stycznia do sierpnia 2010 zarejestrowano 58 osób, natomiast zatrudnienie w tym okresie podjęło 21 bezrobotnych niepełnosprawnych.

Wśród bezrobotnych niepełnosprawnych podobnie jak w pozostałych grupach osób będących w szczególnej sytuacji na rynku pracy, przeważają długotrwale bezrobotni pozostający bez pracy powyżej 12 miesięcy – 26%. Nieliczną grupę stanowią osoby z krótkim stażem bezrobocia (do 1 do 5 lat – 9 osób) – 11%. Najwięcej osób jest w przedziale wiekowym 45 – 54 lata (32%).

Dodatkowym czynnikiem wpływającym na sytuację osób niepełnosprawnych na rynku pracy jest poziom wykształcenia. Na koniec sierpnia 2010 roku najliczniejszą grupę wiekową stanowiły osoby posiadające wykształcenie gimnazjalne i niższe (33%) oraz zasadnicze zawodowe (28%).



➤ **Bezrobotni którzy po odbyciu kary pozbawienia wolności nie podjęli zatrudnienia**

Na koniec sierpnia 2010 roku w powiecie radzyńskim zarejestrowanych było 47 osoby bezrobotne (jedna kobieta), które po odbyciu kary pozbawienia wolności nie podjęły zatrudnienia.

W stosunku do ogółu bezrobotnych subpopulacja ta stanowiła 1,4%.

Od stycznia do sierpnia 2010 roku napływ bezrobotnych omawianej kategorii bezrobotnych wynosił 24 osoby. Zatrudnienie podjęło 5 osób bezrobotnych tej populacji.

Jeżeli chodzi o przedział wiekowy bezrobotnych, którzy po odbyciu kary pozbawienia wolności nie podjęli zatrudnienia, to najliczniejszą grupę wiekową stanowią osoby od 25 do 34 lat – 34% oraz w wieku 35-44 lat – 34%. Natomiast jeżeli chodzi o poziom wykształcenia omawianej kategorii bezrobotnych, to dominują osoby z wykształceniem gimnazjalnym i niższym (68%) oraz zasadniczym zawodowym (23%).

Zdecydowana większość tej subpopulacji (91%) nie posiada średniego wykształcenia.

Pod względem stażu pracy w ewidencji omawianej kategorii bezrobotnych, dominują osoby z krótkim stażem pracy od 1 do 5 lat (37%) oraz do 1 roku (17%).

➤ **Bezrobotni bez wykształcenia średniego**

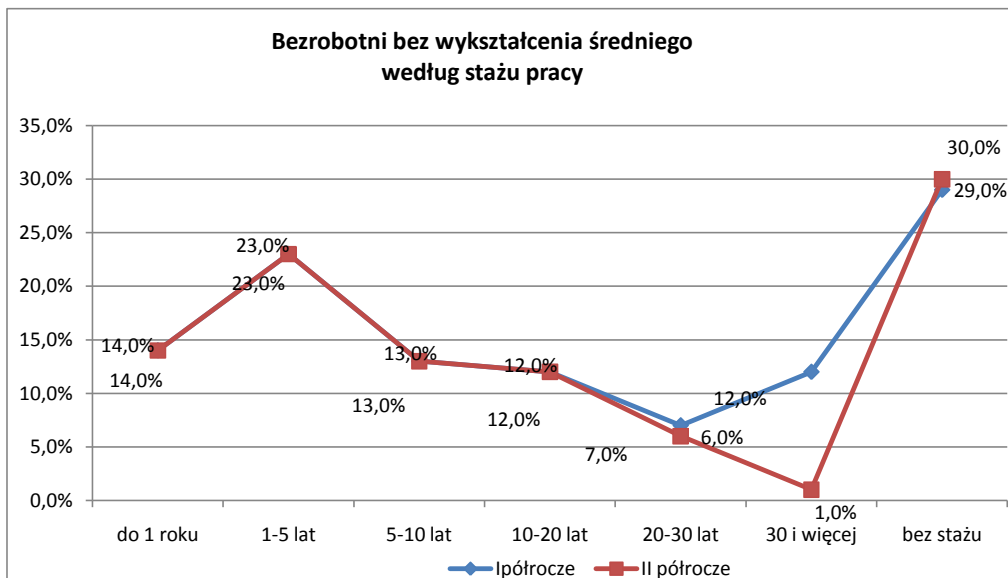
W ewidencji Urzędu Pracy w Radzynie Podlaskim w końcu sierpnia 2010 roku odnotowano 1 787 bezrobotnych bez wykształcenia średniego.

W odniesieniu do ogólnej liczby bezrobotnych stanowili oni 55%.

Od stycznia do sierpnia do ewidencji Urzędu zgłosiło się 1 016 osób, w tym 291 kobiet. Natomiast zatrudnienie znalazło 389 bezrobotnych, w tym 92 kobiety.

Wśród bezrobotnych bez wykształcenia średniego najliczniejszą kategorię pod względem oczekiwania na pracę stanowią osoby ze stażem bezrobocia powyżej 24 miesięcy (30%). Pod względem wieku zdecydowaną większość stanowią osoby od 25 do 34 lat (27%).

W ewidencji bezrobotnych bez wykształcenia średniego dominują osoby, które dotychczas nie pracowały – 30%.



### ➤ **Bezrobotni bez doświadczenia zawodowego**

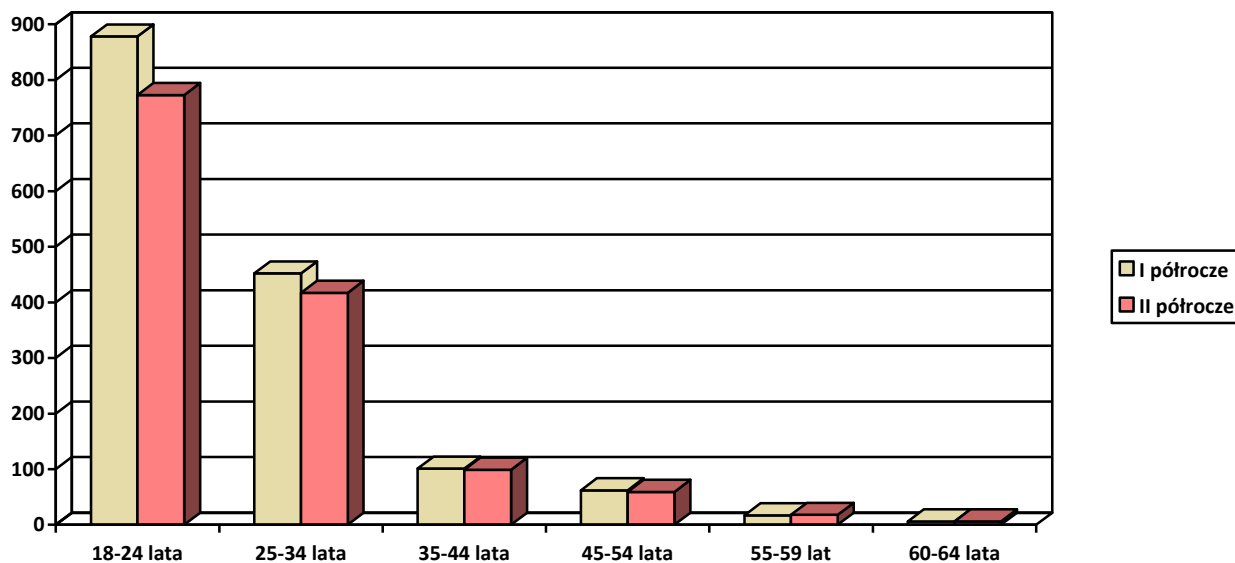
Na koniec sierpnia 2010 roku liczba bezrobotnych bez doświadczenia zawodowego wynosiła 1 396 osób (w tym 926 to kobiety).

W odniesieniu do ogólnej liczby bezrobotnych subpopulacja ta stanowiła 43%.

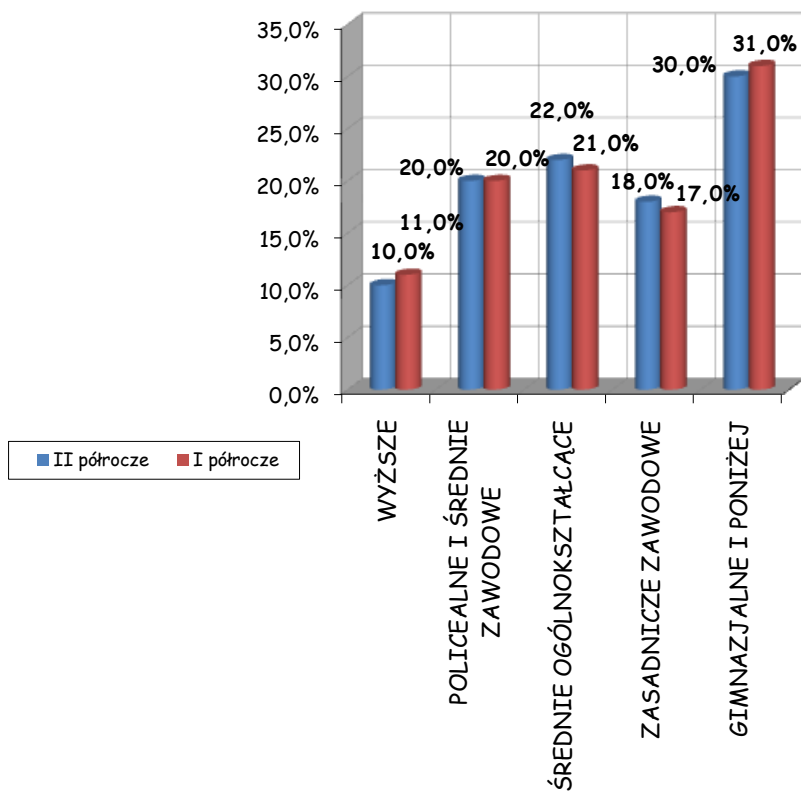
Napływ omawianej kategorii bezrobotnych wyniósł 917 osób. Zatrudnienie znalazło 262 osoby bezrobotne, w tym 117 kobiet. W grupie zarejestrowanych osób prawo do zasiłku posiadało zaledwie 1,09% bezrobotnych.

Na koniec II kwartału pod względem oczekiwania na pracę wśród bezrobotnych bez doświadczenia zawodowego, dominują osoby pozostające bez pracy od 6 do 12 miesięcy (28%). Pod względem wieku zdecydowaną większość stanowią ludzie młodzi od 18 do 34 lat – 87%. Natomiast jeżeli chodzi o wykształcenie to najliczniejszą grupę stanowią osoby z wykształceniem gimnazjalnym i niższym (30%) oraz policealnym i średnim zawodowym – 20%

### Bezrobotni bez doświadczenia zawodowego wg wieku



### Bezrobotni bez doświadczenia zawodowego według poziomu wykształcenia



### ➤ Kobiety, które nie podjęły zatrudnienia po urodzeniu dziecka

Na koniec sierpnia 2010 roku w powiecie radzyńskim zarejestrowanych było 354 kobiet, które nie podjęły zatrudnienia po urodzeniu dziecka. Stanowiły one 24% ogółu bezrobotnych kobiet.

Od początku roku 2010 Powiatowy Urząd Pracy w Radzynie Podlaskim zarejestrował 87 bezrobotnych kobiet, które nie podjęły zatrudnienia po urodzeniu dziecka. W tym samym czasie pracę podjęło 34 kobiety omawianej kategorii. W grupie zarejestrowanych osób prawo do zasiłku posiadało 20 kobiet.

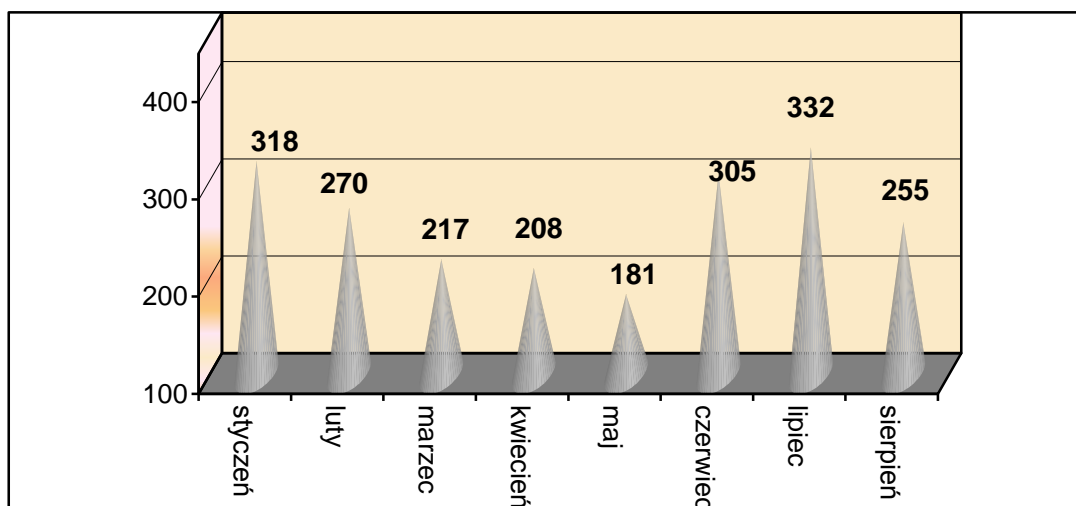
Pod względem wieku zdecydowaną większość stanowią kobiety młode w przedziale wiekowym od 25 do 34 lat – 45%. Ponad połowa bezrobotnych omawianej subpopulacji nie posiada średniego wykształcenia (65%). Wśród bezrobotnych kobiet, które nie podjęły zatrudnienia po urodzeniu dziecka dominują osoby bez stażu pracy – 54%.

## 3 Płynność bezrobocia

### 3.1 Napływ do bezrobocia

W okresie od stycznia do sierpnia 2010 roku w Powiatowym Urzędzie Pracy w Radzynie Podlaskim zarejestrowało się w sumie 2 086 osób, średnia miesięczna napływu wynosiła 260 osób. Najwięcej bezrobotnych zarejestrowało się w lipcu (332 osoby) a najmniej w maju (181 osób).

Liczba rejestracji w PUP w Radzynie Podlaskim od stycznia do sierpnia 2010r.



W analizowanym okresie zarejestrowały się:

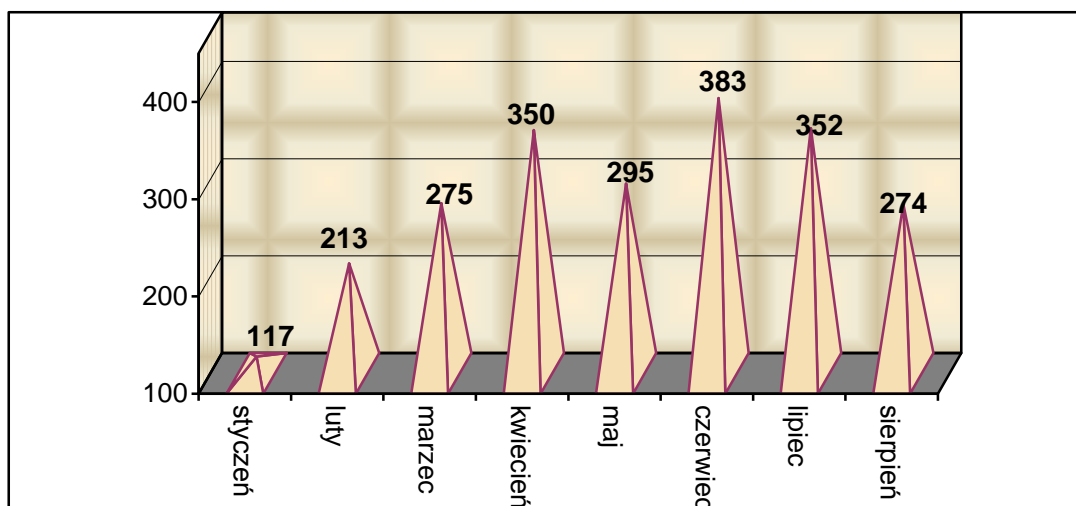
- 1 310 osób poprzednio pracujących,
- 776 osób dotychczas niepracujących,
- 9 osób zwolnionych z przyczyn dotyczących zakładu pracy

Od stycznia do sierpnia 2010 roku – 620 osób zarejestrowało się po raz pierwszy, po raz kolejny 1466 osób.

### **3.2 Odpływ z bezrobocia**

W okresie stycznia do sierpnia 2010 roku wyłączono z ewidencji 2 259 osób, a średni miesięczny odpływ z bezrobocia wyniósł 282 osoby. Najwięcej osób zostało wyłączonych z ewidencji w czerwcu (383 osoby) a najmniej w styczniu (117 osób).

Liczba wyłączeń z ewidencji PUP w Radzynie Podlaskim  
od stycznia do sierpnia 2010 r.



Wśród najczęściej występujących powodów wyłączeń wymienić należy:

- podjęcie pracy – 1 242 osoby,
- niepotwierdzenie gotowości do pracy – 890 osób,
- dobrowolna rezygnacja ze statusu bezrobotnego – 183 osoby.

Największy udział w wyłączeniach z ewidencji miały podjęcia pracy – stanowiły 40%, niepotwierdzenie gotowości do pracy – 28% a dobrowolna rezygnacja ze statusu bezrobotnego – 6% ogólnej liczby osób wyłączonych z ewidencji od stycznia do grudnia 2009 r.

### 3.3 Oferty Pracy

Poniższa tabela przedstawia liczbę ofert pracy zgłoszonych do Powiatowego Urzędu Pracy w Radzynie Podlaskim w poszczególnych miesiącach 2010 roku.

#### **Oferty pracy (podział na prace niesubsydiowaną i subsydiowaną) w okresie od stycznia do sierpnia 2010 roku**

Miesiąc	Ogółem	Liczba ofert			
		Praca niesubsydiowana	Praca subsydiowana	Sektor	
				Publiczny	Prywatny
<b>Styczeń</b>	30	19	11	10	<b>20</b>
<b>Luty</b>	97	6	91	67	<b>30</b>
<b>Marzec</b>	164	29	135	98	<b>66</b>
<b>Kwiecień</b>	82	20	62	45	<b>37</b>
<b>Maj</b>	84	42	42	3	<b>81</b>
<b>Czerwiec</b>	89	59	30	11	<b>78</b>
<b>Lipiec</b>	54	27	27	9	<b>45</b>
<b>Sierpień</b>	73	27	46	23	<b>50</b>
<b>Razem</b>	<b>673</b>	<b>229</b>	<b>444</b>	<b>266</b>	<b>407</b>

Na koniec sierpnia 2010 roku, spośród 673 ofert pracy **444** to oferty pracy subsydiowanej (66% wszystkich ofert).

Zgłoszone oferty do pracy niesubsydiowanej najczęściej dotyczyły takich zawodów jak:

Lp.	Nazwa zawodu	Oferty pracy zgłoszone w 2010 roku
1.	Mrożonkowiec	23
2.	Sprzedawca	20
3.	Szwaczka	11
4.	Agent ubezpieczeniowy	10
5.	Kierowca ciągnika siodłowego	10
6.	Pracownik ochrony	10
7.	Sprzątaczkę	9
8.	Robotnik gospodarczy w przemyśle przetwórczym	7
9.	Diagnosta samochodowy	7
10.	Kierownik zmiany – pracownik ochrony	4
11.	Kelner	4
12.	Księgowy (samodzielny)	3
13.	Glazurnik	3
14.	Kamieniarz	2
15.	Kierowca samochodu osobowego	2
16.	Kontroler jakości wyrobów – artykuły przemysłowe	2
17.	Murarz	2
18.	Nauczyciel języka angielskiego	2
19.	Piekarz	2
20.	<b>Pomoc kuchenna</b>	<b>2</b>

## 4 Wybrane instrumenty rynku pracy

Główne formy wsparcia aktywizacji zawodowej bezrobotnych w Powiatowym Urzędzie Pracy w Radzynie Podlaskim:

- staże,
- szkolenia
- prace interwencyjne,
- dotacje na rozpoczęcie działalności gospodarczej,
- przygotowanie zawodowe,
- roboty publiczne,
- refundacja kosztów wyposażenia lub doposażenia stanowiska pracy,
- prace społecznie użyteczne,
- poradnictwo zawodowe.

W analizowanym okresie tj. od stycznia do sierpnia 2010 roku, Powiatowy Urząd Pracy w Radzynie Podlaskim najwięcej osób bezrobotnych skierował na staże – 257 osoby, roboty publiczne – 71 osób. Ponadto przyznał 53 bezrobotnym jednorazowe środki na podjęcie działalności gospodarczej.

Więcej informacji na temat w/w form wsparcia zawiera dalsza część opracowania.

### 4.1 Szkolenia

Do dnia 31 sierpnia 2010 roku Powiatowy Urząd Pracy realizował 23 szkolenia, którymi objęto 172 osoby.

Szkolenia realizowane były w dwóch formach: szkoleń indywidualnych i szkoleń grupowych.

#### **Wykaz szkoleń indywidualnych, które zostały zrealizowane ze środków Funduszu Pracy:**

L.p	Kierunek szkolenia	Liczba osób
1	Blacharz – dekarz	1
2	Brukarz – posadzkarz - glazurnik	4
3	Hydraulik	1
4	Krawiectwo artystyczne	1
5	Kurs fotografii cyfrowej	1
6	Kurs stroicieli pianin i fortepianów	1
7	Kwalifikacja wstępna przyśpieszona kat. C	1
8	Kwalifikacja wstępna przyśpieszona kat. D	2
9	Murarz, tynkarz, glazurnik	4



10	Obsługa maszyn tartacznych	1
11	Operator ładowarki jednonaczyniowej klasa III uprawnień	1
12	Operator koparko ładowarki klasa III uprawnień	5
13	Prawo jazdy kat. T	1
14	Prawo jazdy kat. C	1
15	Pranie i czyszczenie tapicerki samochodowej, meblowej, dywanów i wykładzin	1
16	Realizator filmów wideo	1
<i>Razem na szkolenia indywidualne finansowane ze środków Funduszu Pracy skierowano 27 osób</i>		

W ramach środków Państwowego Funduszu Rehabilitacji Osób Niepełnosprawnych sfinansowano również koszt szkolenia indywidualnego „I stopień grafiki komputerowej” dla jednej osoby niepełnosprawnej, poszukującej pracy.

**Wykaz szkoleń grupowych, które zostały zrealizowane ze środków Funduszu Pracy:**

L.p	Kierunek szkolenia	Liczba osób
1	Kierowca wózków jezdniowych z napędem silnikowym wraz z bezpieczną wymianą butli gazowych	27
2	Magazynier	9
3	Operator sprzętu ciężkiego: koparki jednonaczyniowej klasa III uprawnień i ładowarki klasa III uprawnień	20
4	Prawo jazdy kat. C, C+E	40
5	Spawanie łukowe elektrodą otuloną (111), gazowe (311), w osłonie dwutlenku węgla (Mag-135) – kurs podstawowy	12
6	Sprzedawca	36
<i>Razem na szkolenia grupowe finansowane ze środków Funduszu Pracy skierowano 144 osoby.</i>		

#### **4.2 Studia podyplomowe**

Do dnia 31 sierpnia 2010 roku Powiatowy Urząd Pracy w Radzynie Podlaskim sfinansował ze środków Funduszu Pracy koszty studiów podyplomowych dla 7 osób.

***Wykaz studiów podyplomowych,  
które zostały sfinansowane ze środków Funduszu Pracy:***

L.p	Kierunek studiów podyplomowych	Liczba osób
1	Analityka Laboratoryjna w Ochronie Środowiska	1
2	Analityka medyczna	1
3	Handel zagraniczny	1
4	Podyplomowe studia z informatyki	1
5	Podyplomowe Studium Służby Cywilnej, Administracji Publicznej, Zarządzania Jednostkami Terenowymi oraz Rozwoju Regionalnego i Lokalnego	1
6	Wychowanie przedszkolne	1
7	Zarządzanie bezpieczeństwem i higieną pracy	1

#### **4.3 Staże**

Staż jest formą aktywizacji bezrobotnych nieposiadających kwalifikacji zawodowych, mającą na celu nabywanie przez bezrobotnego umiejętności praktycznych do wykonywania pracy poprzez realizowanie zadań w miejscu pracy bez nawiązywania stosunku pracy z pracodawcą.

**Poziom wykształcenia osób bezrobotnych oraz niepełnosprawnych poszukujących pracy i niepozostających w zatrudnieniu, odbywających staż,  
stan – sierpień 2010 roku**

Poziom wykształcenia	Liczba osób - Fundusz Pracy	Projekt PO KL „Czas na zmiany inwestuje w siebie”	PFRON	Łącznie	
				Liczba osób	%
wyższe	41	62	-	103	40%
pomaturalne	0	5	-	5	2%
średnie	46	74	1	120	46,7%
zasadnicze zawodowe	16	8	-	24	9,3%
gimnazjalne i poniżej	3	2	-	5	2%
<b>Ogółem</b>	<b>106</b>	<b>151</b>	<b>1</b>	<b>257</b>	<b>100%</b>

W okresie od stycznia do sierpnia 2010 roku na staż skierowano łącznie **257 osób** w tym jedna osoba niepełnosprawna poszukująca pracy i niepozostająca w zatrudnieniu<sup>1</sup>.

**Analiza bezrobotnych objętych stażem w ramach środków EFS**

Wykształcenie	kobiety	mężczyźni	łącznie	Miasto	Wieś
Wyższe	44	18	62	15	47
Ponadgimnazjalne	3	2	5	1	4
Średnie (zawodowe i ogólnokształcące)	59	15	74	16	58
Zawodowe	4	4	8	5	3
Gimnazjalne i podstawowe	0	2	2	0	2
<b>Ogółem</b>	<b>110</b>	<b>41</b>	<b>151</b>	<b>37</b>	<b>114</b>

<sup>1</sup>W ogólnej liczbie bezrobotnych odbywających staż, skierowanych na prace interwencyjne oraz korzystających z jednorazowych środków na podjęcie działalności gospodarczej, wsparcie udzielono ze środków Funduszu Pracy oraz z Europejskiego Funduszu Społecznego.

***Analiza bezrobotnych skierowanych na staż w ramach Funduszu Pracy ze względu na płeć, miejsce zamieszkania i poziom wykształcenia.***

Wykształcenie	kobiety	mężczyźni	łącznie	Miasto	Wieś
Wyższe	31	10	41	16	25
Ponadgimnazjalne	-	-	-	-	-
Średnie (zawodowe i ogólnokształcące)	32	14	46	10	36
Zawodowe	5	11	16	5	11
Gimnazjalne i podstawowe	-	3	3	-	3
Ogółem	68	38	106	31	75

#### **4.4 Prace interwencyjne**

Prace interwencyjne to zatrudnienie bezrobotnego przez pracodawcę, które nastąpiło w wyniku umowy zawartej ze starostą. Pozwalają one na okresową aktywizację zawodową bezrobotnych znajdujących się w szczególnej sytuacji na rynku pracy. Ta forma aktywizacji stwarza również szansę na stałe zatrudnienie.

W analizowanym okresie w ramach prac interwencyjnych zatrudnienie znalazło **22 osoby (w tym 9 kobiet)**. Struktura wybranych kategorii bezrobotnych będących w szczególnej sytuacji na rynku pracy, które znalazły zatrudnienie w ramach prac interwencyjnych przedstawia się następująco:

- bezrobotni do 25 roku życia - 8 osób,
- długotrwale bezrobotni - 14 osób,
- osoby powyżej 50 roku życia – 3 osoby,
- osoby samotnie wychowujące co najmniej 1 dziecko do 18 roku życia – 3 osoby,
- osoby, które po odbyciu kary pozbawienia wolności nie podjęły zatrudnienia – 1 osoba.

#### **4.5 Dotacje na rozpoczęcie działalności gospodarczej**

Starosta ze środków Funduszu Pracy może przyznać osobie bezrobotnej jednorazowo środki na podjęcie działalności gospodarczej, w tym na pokrycie kosztów pomocy prawnej, konsultacji i doradztwa związane z podjęciem tej działalności.

W okresie od stycznia do sierpnia 2010 roku jednorazowe środki na podjęcie działalności gospodarczej otrzymało w sumie 53 **osoby**, średnia kwota dofinansowania wyniosła około 19 000 zł.

Środki udzielono między innymi na podjęcie działalności w branży: usługowej oraz handlowej.

#### **4.6 Refundacja kosztów wyposażenia lub doposażenia stanowiska pracy**

Starosta ze środków Funduszu Pracy może refundować podmiotowi prowadzącemu działalność gospodarczą kwoty wyposażenia lub doposażenia stanowiska pracy dla skierowanego bezrobotnego w wysokości określonej w umowie, nie wyżej jednak niż 6-krotnej wysokości przeciętnego wynagrodzenia.

W okresie od stycznia do sierpnia 2010 roku zawarto łącznie **16 umów** z pracodawcami o refundację kosztów wyposażenia lub doposażenia stanowiska pracy, tworząc **18 stanowisk** pracy dla osób bezrobotnych. Średnia refundacja utworzonego stanowiska pracy wyniosła około 19 000 złotych.

#### **4.7 Roboty publiczne**

Roboty publiczne to zatrudnienie bezrobotnego w okresie nie dłuższym niż 6 miesięcy. Starosta refunduje pracodawcy organizującemu roboty publiczne zwrot części wynagrodzenia oraz składki na ubezpieczenie społeczne.

W okresie od stycznia do sierpnia 2010 roku Powiatowy Urząd Pracy w Radzynie Podlaskim w ramach umów o organizację robót publicznych skierował do pracy **71 osób bezrobotnych**.

#### **4.8 Prace społecznie użyteczne**

Prace społecznie użyteczne to prace wykonywane przez bezrobotnych bez prawa do zasiłku na skutek skierowania przez Starostę.

Prace społecznie użyteczne mogą być organizowane przez jednostki organizacyjne gmin nieposiadające odrębnej osobowości prawnej i nie nastawione na osiągnięcie zysku, jednostki organizacyjne pomocy społecznej, instytucje i organizacje charytatywne oraz jednostki działające na rzecz społeczności lokalnej.

Osoby skierowane do wykonywania tych prac to bezrobotni bez prawa do zasiłku korzystający ze świadczeń z pomocy społecznej.

Wykonywanie prac społecznie użytecznych może maksymalnie trwać 10 godzin na tydzień, za co bezrobotni otrzymują wynagrodzenie w wysokości 6,80 złotych za godzinę pracy.

W okresie od stycznia do sierpnia 2010 roku do wykonywania prac społecznie użytecznych skierowano **24 osoby, w tym 18 kobiet**. Wszystkie skierowane osoby bezrobotne wykonują prace na terenie gminy w której zamieszkują.

#### **4.9 Poradnictwo zawodowe**

**Poradnictwo zawodowe** i informacja zawodowa polega na udzieleniu bezrobotnym i innym osobom poszukującym pracy pomocy w wyborze odpowiedniego zawodu i miejsca zatrudnienia oraz pracodawcom w doborze kandydatów do pracy na stanowiska wymagające szczególnych predyspozycji psychofizycznych. Poradnictwo zawodowe i informacja zawodowa opiera się na następujących zasadach:

1. dostępności usług dla wszystkich osób bezrobotnych i innych osób poszukujących pracy oraz dla pracodawców;
2. dobrowolności korzystania z usług poradnictwa zawodowego i informacji zawodowej;
3. równości w korzystaniu z usług poradnictwa zawodowego i informacji zawodowej bez względu na narodowość, płeć, wyznanie, przynależność do organizacji politycznych i społecznych oraz inne okoliczności;
4. swobodzie wyboru zawodu i miejsca zatrudnienia;
5. bezpłatności korzystania z usług poradnictwa zawodowego i informacji zawodowej;
6. poufności i ochrony danych osobowych bezrobotnych i innych osób poszukujących pracy, korzystających z usług poradnictwa zawodowego i informacji zawodowej.

Poradnictwo zawodowe i informację zawodową prowadzą powiatowe urzędy pracy oraz centra informacji i planowania kariery zawodowej wojewódzkich urzędów pracy. Poradnictwo świadczone jest w formie porad indywidualnych i grupowych. Porady indywidualne mogą być poprzedzone specjalistycznymi badaniami lekarskimi i psychologicznymi. Koszty badań nie obciążają bezrobotnego i innych osób poszukujących pracy, lecz są finansowane z Funduszu Pracy. Przeprowadzenie powyższych badań może nastąpić wyłącznie za zgodą bezrobotnego lub innej osoby poszukującej pracy. Informacja zawodowa prowadzona jest w formie indywidualnej i grupowej.

### **Poradnictwo zawodowe polega w szczególności na:**

1. udzielaniu informacji o zawodach, rynku pracy oraz możliwościach szkolenia i kształcenia, z wykorzystaniem zasobów informacji w formie drukowanej, audiowizualnej i innych nowoczesnych technik przekazu informacji opartych na technologii komputerowej;
2. udzielaniu porad ułatwiających wybór zawodu, zmianę kwalifikacji, podjęcie lub zmianę zatrudnienia, w których wykorzystywane są standaryzowane metody dotyczące aktualnej sytuacji na rynku pracy;
3. badaniu zainteresowań i uzdolnień zawodowych, w tym także przeprowadzeniu testów psychologicznych badających predyspozycje oraz zainteresowania zawodowe bezrobotnych i innych osób poszukujących pracy, dokonujących wyboru zawodu lub kierunku szkolenia;
4. kierowaniu na specjalistyczne badania psychologiczne i lekarskie umożliwiające wydawanie opinii o przydatności zawodowej do pracy i zawodu albo kierunku szkolenia;
5. inspirowaniu, organizowaniu i prowadzeniu grupowych porad zawodowych dla osób bezrobotnych i poszukujących pracy;
6. udzielaniu informacji i doradztwa pracodawcom w zakresie doboru kandydatów do pracy na stanowiska wymagające szczególnych predyspozycji psychofizycznych;
7. wspieraniu rozwoju zawodowego pracodawcy i jego pracowników przez udzielanie porady indywidualnej;
8. tworzeniu Indywidualnego Planu Działania, polegającego m.in. na ustalaniu wspólnie z osobami bezrobotnymi i innymi osobami poszukującymi pracy etapów ścieżki zawodowej prowadzącej w efekcie końcowym do podjęcia pracy;
9. sporządzeniu rankingu zawodów deficytowych i nadwyżkowych, będący źródłem wiedzy dla szkół oraz instytucji szkoleniowych na temat aktualnej sytuacji na lokalnym rynku pracy.

### **Porady zawodowe udzielane są na wniosek:**

1. bezrobotnych lub innych osób poszukujących pracy;
2. pracowników powiatowego urzędu pracy realizujących zadania w zakresie pośrednictwa pracy, kierowania bezrobotnych na szkolenia oraz innych formach aktywizowania bezrobotnych;
3. pracodawców

Doradca zawodowy dysponuje normalizowanymi, rzetelnymi, trafnymi oraz standaryzowanymi testami psychologicznymi badającymi preferencje zawodowe, osobowości oraz inteligencję.

#### Dane statystyczne na sierpień 2010 r.:

Liczba osób które skorzystały z porady w formie indywidualnej		Liczba wizyt w ramach porady indywidualnej	Poradnictwo zawodowe		
			Liczba grup	Liczba osób, które skorzystały z porady w formie grupowej	
ogółem	kobiety	ogółem		ogółem	kobiety
212	51	228	15	69	19

Liczba wizyt osób indywidualnych		Informacja zawodowa		
		Liczba grup	Liczba osób, które uczestniczyły w spotkaniach grupowych	
ogółem	kobiety		ogółem	ogółem
176	104	57	469	204

Testy preferencji zawodowych		Inwentarz osobowości		Test na spostrzegawczość		Kwestionariusz osobowości	
ogółem	kobiety	ogółem	kobiety	ogółem	kobiety	ogółem	kobiety
5	4	2	1	1	0	2	1

Od października 2009 roku w dyspozycji doradców zawodowych jest test **Kwestionariusz Zainteresowań Zawodowych** badający cechy osoby oraz jej zainteresowania zawodowe.

KZZ został opracowany na zlecenie Ministerstwa Pracy i Polityki Społecznej na potrzeby poradnictwa zawodowego świadczonego w urzędach pracy.

Pomaga on doradcom zawodowym w określaniu preferencji i zainteresowań zawodowych osób, które zgłaszają się do urzędów pracy.



Kwestionariusz Zainteresowań Zawodowych to zestaw pytań służący do badania predyspozycji zawodowych osób chcących sprecyzować swoje zainteresowania i potencjał w tej dziedzinie.

KZZ bada potencjał (elementy wiedzy i umiejętności), ustosunkowania emocjonalne, wewnętrzną motywację, predyspozycje oraz nastawienie emocjonalne do określonych obszarów zawodowych i edukacyjnych. Składa się z 11 skal zainteresowań: artystycznej, badawczej, handlowej, konwencjonalnej, komunikacyjnej, opiekuńczej, perswazyjnej, mechanicznej, przedsiębiorczej, realistycznej i społecznej oraz z 2 skal kontrolnych - skali aprobaty społecznej i reagowania na niepewność. Funkcjonuje w dwóch wersjach – dla młodzieży i dorosłych.

**W okresie od stycznia do sierpnia 2010 roku z Kwestionariusza Zainteresowań Zawodowych w wersji dla dorosłych skorzystało 6 osób w tym 5 kobiet.**

1 lutego 2009 roku pojawił się w Ustawie o promocji zatrudnienia i instrumentach rynku pracy nowy zapis, zobowiązujący powiatowe urzędy pracy do nawiązania współpracy z osobami bezrobotnymi bądź poszukującymi pracy. Współpraca ta ma polegać na przygotowaniu **Indywidualnego Planu Działania** mającego na celu doprowadzenie do podjęcia odpowiedniej pracy poprzez skorzystanie z usług i instrumentów rynku pracy. Działanie to jest obligatoryjne w przypadku osób zarejestrowanych przez okres co najmniej 180 dni.

Indywidualny Plan Działania opiera się o usługi i instrumenty rynku pracy możliwe do zastosowania przez urząd pracy w ramach pomocy określonej w ustawie, a także działania planowane do samodzielnej realizacji zakładające indywidualną aktywność (kontakty z pracodawcami, agencjami pośrednictwa pracy, instytucjami pomocnymi w rozwiązywaniu problemu zawodowego), planowane formy, liczbę oraz terminy realizacji poszczególnych działań i kontaktów z pracownikami urzędu pracy, ponadto termin oraz warunki zakończenia realizacji IPD.

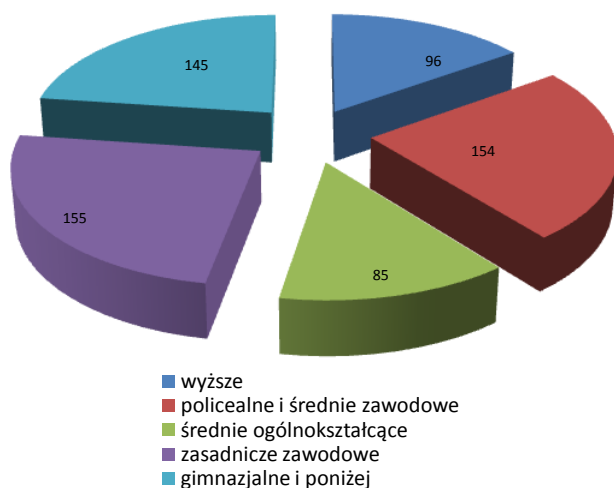
Indywidualny Plan Działania (IPD) określić można jako tworzenie indywidualnej ścieżki rozwoju zawodowego. Istotą IPD jest:

- pomoc świadczona osobom bezrobotnym bądź poszukującym pracy w ramach procesu doradczego, który ma ułatwić podejmowanie konkretnych przedsięwzięć w celu rozwiązania problemu zawodowego,
- zaplanowaną aktywność osób, o których mowa powyżej w kierunku zmiany umożliwiającej uzyskanie zatrudnienia lub uruchomienie własnej działalności gospodarczej,
- podjęcie odpowiedniej pracy.

### Indywidualny Plan Działania

Osoby objęte IPD		Osoby do 25 roku życia		Osoby powyżej 50 roku życia		Osoby niepełnosprawne	
ogółem	kobiety	ogółem	kobiety	ogółem	kobiety	ogółem	kobiety
<b>636</b>	<b>323</b>	<b>249</b>	<b>140</b>	<b>49</b>	<b>16</b>	<b>20</b>	<b>10</b>

Osoby objęte Indywidualnym Planem Działania w podziale na poziom wykształcenia



#### **4.10 Klub pracy**

Usługi rynku pracy w zakresie dotyczącym pomocy w aktywnym poszukiwaniu pracy zawodowej są świadczone w Powiatowym Urzędzie Pracy w Radzynie Podlaskim na podstawie art. 39 ustawy o promocji zatrudnienia i instytucjach rynku pracy (tekst jednolity - Dz. U. z 2008 r. Nr 69, poz. 415 z późn. zm.) i są realizowane zgodnie ze standardami usług rynku pracy oraz szczegółowymi warunkami prowadzenia przez publiczne służby zatrudnienia usług rynku pracy, określonymi w aktach wykonawczych do wyżej wymienionej ustawy.

#### **CEL ZASTOSOWANIA USŁUGI:**

Pomoc bezrobotnym lub poszukującym pracy w:

- a) nabyciu umiejętności poszukiwania pracy i podejmowania zatrudnienia,
- b) aktywizacji do samodzielnego poszukiwania pracy lub samozatrudnienia,
- c) przygotowaniu do samodzielnego poszukiwania pracy lub samozatrudnienia.

Pomoc wszystkim zainteresowanym w dostępie do informacji, danych oraz innych źródeł wiedzy pomocnych do uzyskania umiejętności poszukiwania pracy i samozatrudnienia.

**Pomoc w aktywnym poszukiwaniu pracy może być realizowana przez organizowanie i prowadzenie szkoleń z zakresu umiejętności poszukiwania pracy (kluby pracy) oraz przez inne zajęcia aktywizujące bezrobotnych oraz poszukujących pracy, a także przez umożliwienie wszystkim zainteresowanym dostępu do informacji i baz danych służących uzyskaniu umiejętności poszukiwania pracy i samozatrudnienia.**

Pomoc w aktywnym poszukiwaniu pracy opiera się na zasadach:

- a) dobrowolności uczestnictwa,
- b) nieodpłatnego korzystania przez uczestników ze sprzętu stanowiącego wyposażenie klubu pracy, z materiałów informacyjnych, literatury, artykułów piśmienniczych i innych materiałów oraz informacji niezbędnych do realizacji usługi.

#### **Umiejętność poszukiwania pracy**

Szkolenia z zakresu umiejętności poszukiwania pracy są przeznaczone dla bezrobotnych lub poszukujących pracy, w tym w szczególności dla osób, które:

- a) nie posiadają doświadczenia w poszukiwaniu pracy,
- b) utraciły motywację do poszukiwania pracy w związku z długotrwałym niepowodzeniem w jej poszukiwaniu,
- c) chcą powrócić na rynek pracy po długim okresie braku aktywności zawodowej.

## Zajęcia aktywizacyjne

Zajęcia aktywizacyjne przeznaczone są dla osób bezrobotnych (poszukujących pracy), u których występuje deficyt wiedzy lub umiejętności potrzebnych w aktywnym poszukiwaniu pracy. Mają na celu przygotowanie ich do samodzielnego poszukiwania i podjęcia zatrudnienia oraz innej pracy zarobkowej, jak również pobudzenie aktywności tych osób do samodzielnego poszukiwania pracy. Realizują ten cel między innymi poprzez przekazanie uczestnikom zajęć wiedzy i umiejętności dotyczących specyficznych obszarów aktywności (pisanie CV, autoprezentacja, opracowywanie planów działania itp.). Zajęcia aktywizacyjne odbywają się przede wszystkim w formie warsztatów organizowanych dla określonej grupy bezrobotnych (poszukujących pracy).

Pomoc w aktywnym poszukiwaniu pracy jest prowadzona w Powiatowym Urzędzie Pracy w Radzynie Podlaskim przez klub pracy.

Od 01.01.2010 do 31.08.2010

Przeprowadzono – 22 zajęcia aktywizacyjne w których uczestniczyło 211osób, w tym:

---

<b>Kategorie bezrobotnych</b>	<b>Liczba osób</b>
<b>Poszukujący pracy</b>	<b>1</b>
<b>Ze wsi</b>	<b>160</b>
<b>Z miasta</b>	<b>51</b>
<b>18-24lat</b>	<b>50</b>
<b>25-34lat</b>	<b>42</b>
<b>35-44</b>	<b>37</b>
<b>45 +</b>	<b>26</b>
<b>50+</b>	<b>56</b>
<b>bez stażu pracy</b>	<b>81</b>
<b>niepełnosprawni</b>	<b>11</b>
<b>długotrwale bezrobotni</b>	<b>179</b>
<b><u>Wykształcenie</u></b>	
<b>gimnazjalne/podstawowe</b>	<b>80</b>
<b>zasadnicze/zawodowe</b>	<b>59</b>
<b>średnie ogólnokształcące</b>	<b>26</b>
<b>policealne /średnie zawodowe</b>	<b>42</b>
<b>wyższe</b>	<b>4</b>

---

## 5 Fundusz pracy

### Środki Funduszu Pracy na formy aktywne w latach 2001-2009

Rok	Kwota Środków z Funduszu Pracy	Liczba bezrobotnych	Kwota przypadająca na jednego bezrobotnego
2001	835 742,43	4793	174,37
2002	757 348,68	5314	142,52
2003	2 067 575,33	5002	413,35
2004	1 849 476,97	4750	389,36
2005	2 460 943,60	4436	554,77
2006	2 725 000,00	4246	641,78
2007	3 628 400,00	3160	1 148,23
2008	4 426 220,94	2 993	1 478,86
2009	6 025 500,00	3 429	1 757 ,22
2010	<b>7 757 200,00</b>	<b>3 256</b>	<b>2 382,43</b>

Stan na 31 sierpień 2010 r.	Kwota środków z FP
Plan	<b>7 757 200,00</b>
Wydatki	<b>3 432 238,35</b>
Zaangażowanie	<b>5 582 677,55</b>

**Wydatki Funduszu Pracy – stan na 31 sierpień 2010 roku**

<b>Lp.</b>	<b>Zadanie</b>	<b>Kwota wydatków</b>
1.	Zasiłki dla bezrobotnych wraz ze składką na ubezpieczenia społeczne	1 884 652,62
2.	Dodatki aktywizacyjne	20 878,40
3.	Programy przeciwdziałania bezrobociu ogółem:	3 432 238,35
	- prace interwencyjne	39 996,22
	- roboty publiczne	359 257,53
	- Stypendia dla dorosłych w okresie kontynuowania nauki	80 012,40
	- staże	1 092 578,60
	- przygotowanie zawodowe w miejscu pracy	0,00
	- szkolenia, dodatki szkoleniowe, stypendia szkoleniowe	392 791,69
	- dojazdy na szkolenia, staże, przygotowanie zawodowe oraz dojazdy do pracy skierowanych bezrobotnych	149 933,03
	- dotacje dla bezrobotnych na rozpoczęcie działalności gospodarczej	955 950,00
	- refundacja kosztów utworzenia stanowiska pracy	279 240,00
	- prace społecznie użyteczne	14 846,10
	- zakwaterowanie na staż	5 750,00
	- studia podyplomowe, stypendia za studia podyplomowe	32 235,78
	- badania lekarskie	27 784,00
	- składka FUSR	1 863,00
	z tego - programy EFS	1 585 490,86
4.	Pozostałe wydatki	199 145,19
	<b>Ogółem</b>	<b>5 536 914,56</b>

**Projekt systemowy „Czas na zmiany – inwestuję w siebie”**

**(w ramach Podziałania 6.1.3 PO KL) współfinansowany ze środków EFS**

Powiatowy Urząd Pracy w Radzynie Podlaskim z dniem 01.01.2008r. przystąpił do realizacji projektu systemowego w ramach umowy ramowej zawartej z Wojewódzkim Urzędem Pracy w Lublinie. Niniejszy projekt jest kontynuowany w 2010 roku.

**Celem ogólnym projektu** w 2010 roku jest zwiększenie możliwości podjęcia zatrudnienia lub samozatrudnienia u 209 osób bezrobotnych oraz wzrost ich kwalifikacji zawodowych do końca 2010 roku.

**Cele szczegółowe projektu to:**

- 1) Promocja zatrudnienia i wzrost aktywizacji zawodowej osób bezrobotnych.
- 2) Rozwój integracji społecznej i zwiększenie szans na zatrudnienie osób bezrobotnych znajdujących się w szczególnej sytuacji na rynku pracy.
- 3) Promocja samozatrudnienia oraz wspieranie rozwoju przedsiębiorczości.
- 4) Zwiększenie doświadczenia zawodowego oraz rozwój praktycznych umiejętności do wykonywania pracy.
- 5) Podniesienie poziomu kwalifikacji zawodowych osób bezrobotnych.

Wsparciem w ramach projektu w 2010 roku obejmiemy 209 osób bezrobotnych zarejestrowanych w Powiatowym Urzędzie Pracy w Radzynie Podlaskim. Wśród grupy docelowej projektu 4 osoby kontynuują swój udział z 2008 i 2009 roku, a 205 osób przystąpi do projektu w 2010 roku.

**W ramach projektu uczestnicy będą mogli skorzystać z następujących form**

**wsparcia:**

- Staże;
- Dopuszczenie lub wyposażenie stanowiska pracy dla skierowanego bezrobotnego;
- Przyznanie jednorazowych środków na podjęcie własnej działalności gospodarczej;
- Wsparcie towarzyszące w postaci: bezpłatnych badań lekarskich przed stażem, zwrotu kosztów dojazdu na miejsce odbywania stażu, zwrotu kosztów opieki nad dzieckiem do lat 7.

## **Produkty i rezultaty projektu założone we wniosku aplikacyjnym:**

**W wyniku podejmowanych działań (form wsparcia) założono osiągnięcie do końca 2010 roku następujących produktów:**

- 1) 209 osób zakończy udział w projekcie zgodnie z zaplanowaną dla nich ścieżką;
- 1) 51 osób uzyska środki na podjęcie działalności gospodarczej;
- 2) 30 osób bezrobotnych do 24 roku życia otrzyma wsparcie w ramach projektu w okresie pierwszych 100 dni od dnia zarejestrowania w urzędzie;
- 3) 143 osoby odbędą staż;
- 4) 15 osób zostanie skierowanych na doposażone lub wyposażone stanowisko pracy.

**Rezultaty twarde projektu to:**

- 1) Utworzenie 51 miejsc pracy w ramach udzielonych z EFS środków na podjęcie działalności gospodarczej.
- 2) Nabycie doświadczenia zawodowego i umiejętności praktycznych do wykonywania pracy przez 143 osoby po ukończeniu stażu.
- 3) Wyposażenie lub doposażenie 15 stanowisk pracy dla skierowanych bezrobotnych.
- 4) Podjęcie pracy przez 53 uczestników/uczestniczek projektu.

**Rezultaty miękkie dotyczące uczestników projektu to:**

- 1) Zwiększenie motywacji do poszukiwania pracy i podejmowania aktywnych działań.
- 2) Podniesienie poziomu kwalifikacji zawodowych uczestników projektu.
- 3) Wzrost poziomu samooceny.
- 4) Zwiększenie umiejętności zaprezentowania siebie na rynku pracy.
- 5) Rozwinięcie umiejętności gospodarowania czasem.
- 6) Uświadomienie sobie własnej użyteczności w społeczeństwie i zwiększenie umiejętności interpersonalnych.
- 7) Zwiększenie poziomu zadowolenia z własnej sytuacji życiowej i zawodowej.



## **Produkty i rezultaty projektu osiągnięte od 1 stycznia do 31 sierpnia 2010r.:**

**W wyniku podejmowanych działań (form wsparcia) osiągnięto następujące produkty:**

- 1) 48 osób zakończyło udział w projekcie zgodnie z zaplanowaną dla nich ścieżką;
- 2) 29 osób uzyskało jednorazowe środki na podjęcie własnej działalności gospodarczej;
- 3) 19 osób bezrobotnych do 24 roku życia otrzymało wsparcie w ramach projektu w okresie pierwszych 100 dni od dnia zarejestrowania w urzędzie;
- 4) 146 osób rozpoczęło staż;
- 5) 5 osób zakończyło staż;
- 6) 13 osób zostało skierowanych do pracy na doposażone lub wyposażone stanowisko pracy

**Rezultaty twarde projektu to:**

- 1) Utworzono 29 miejsc pracy w ramach udzielonych z EFS środków na podjęcie działalności gospodarczej.
- 2) 5 osób nabyło doświadczenie zawodowe i umiejętności praktyczne do wykonywania pracy po ukończeniu stażu.
- 3) Wyposażono lub doposażono 13 stanowisk pracy dla skierowanych bezrobotnych.
- 4) 32 osoby z grupy uczestników projektu, którzy zakończyli udział w projekcie w 2009 roku i 2010 roku podjęło zatrudnienie lub inną pracę zarobkową.

Do dnia 31 sierpnia 2010r. do projektu przystąpiło (podpisało deklarację uczestnictwa w projekcie) 186 osób bezrobotnych zarejestrowanych w PUP w Radzynie Podlaskim.

**Budżet projektu na 2010 rok wynosi 2.728.000,00 zł, w tym kwota dofinansowania z Europejskiego Funduszu Społecznego wynosi 2.708.000,00 zł. Do dnia 31 sierpnia 2010r. wydano 58,08% ogółu środków finansowych.**

Zaangażowanie na dzień 31/08/2010 roku wynosi 2 243 000, 00 co stanowi ponad 82% zaangażowanych środków projektowych.

## 7 AKTUALNOŚCI

### 7.1 Zasiłki dla bezrobotnych stan prawny na sierpień 2010 r.

<b>podstawowy</b>	<b>100%</b>
➤ w okresie pierwszych trzech miesięcy	742,10 zł
➤ w okresie kolejnych miesięcy posiadania prawa do zasiłku	582,70 zł
<b>obniżony</b>	<b>80%</b>
➤ w okresie pierwszych trzech miesięcy	593,70 zł
➤ w okresie kolejnych miesięcy posiadania prawa do zasiłku	466,20 zł
<b>podwyższony</b>	<b>120%</b>
➤ w okresie pierwszych trzech miesięcy	890,60
➤ w okresie kolejnych miesięcy posiadania prawa do zasiłku	699,30
<b>Minimalne wynagrodzenie za pracę w 2009</b>	<b>1 276,00 zł</b>
<b>Minimalne wynagrodzenie za pracę w 2010</b>	<b>1 317,00 zł</b>
➤ 50% minimalnego wynagrodzenia w 2010 r.	568,50 zł
➤ 300% minimalnego wynagrodzenia w 2010 r.	3 951,00 zł
➤ 200% minimalnego wynagrodzenia w 2010 r.	2 634,00 zł
<b>Przeciętne wynagrodzenie za pracę I kwartał 2010 r.</b>	<b>3 316,38 zł</b>
➤ 20-krotność przeciętnego wynagrodzenia za pracę	66 327,60 zł
➤ 15-krotność przeciętnego wynagrodzenia za pracę	49 745,70 zł
➤ 6-krotność przeciętnego wynagrodzenia za pracę	19 898,28 zł
➤ 4-krotność przeciętnego wynagrodzenia za pracę	13 265,52 zł
➤ 3-krotność przeciętnego wynagrodzenia za pracę	9 949,14 zł
➤ 150% przeciętnego wynagrodzenia za pracę	4 974,57 zł
➤ 50% przeciętnego wynagrodzenia za pracę	1 658,19 zł
<b>Stypendium szkoleniowe 120% zasiłku</b>	<b>890,60 zł</b>
<b>Stypendium szkoleniowe 20% zasiłku</b>	<b>148,50 zł</b>
<b>Stypendium stażowe 120 % zasiłku</b>	<b>890,60 zł</b>
<b>Stypendium przygotowanie zawodowe dorosłych 120% zasiłku</b>	<b>890,60 zł</b>
<b>Stypendium studia podyplomowe 20 % zasiłku</b>	<b>148,50 zł</b>
<b>Prace społecznie użyteczne</b>	<b>7,10 zł / godz.</b>
<b>Dodatek aktywizacyjny do 50% zasiłku</b>	<b>371,05 zł</b>
<b>Premia przygotowanie zawodowe dorosłych</b>	<b>431,40 zł/m-c</b>
<b>Wydatki poniesione na uczestnika pzd 2% przeciętnego wynagrodzenia za pracę</b>	<b>66,33 zł/m-c</b>

## 7.2 Wybrane akty prawne stan prawny na 19 sierpnia 2010 roku

### USTAWY

PRZEDMIOT REGULACJI	MIEJSCE OGŁOSZENIA AKTU
Ujednolicony tekst ustawy z dnia 20 kwietnia 2004r. o promocji zatrudnienia i instytucjach rynku pracy	Dz.U.08.69.415, ze zmianami
Ustawa o pomocy państwa w spłacie niektórych kredytów mieszkaniowych udzielonych osobom, które utraciły pracę	Dz.U.09.115.964
Ustawa o łagodzeniu skutku kryzysu ekonomicznego dla pracowników i przedsiębiorców	Dz.U.09.125.1035
Ustawa z dnia 24 czerwca 2010 r. o szczególnych rozwiązaniach związanych z usuwaniem skutków powodzi z 2010r.	Dz.U.10.148.993

<b>Akty wykonawcze do ustawy z dnia 20 kwietnia 2004 r. o promocji zatrudnienia i instytucjach rynku pracy (Dz.U. z 2008 r. Nr 69, poz. 415, z późn. zm.)</b>	
Rozporządzenie - Refundowanie ze środków Funduszu Pracy wynagrodzeń wypłacanych młodocianym pracownikom.	Dz.U.07.77.518 ze zmianami
Rozporządzenie - Agencje zatrudnienia	Dz.U.09.17.91
Rozporządzenie - Rejestr instytucji szkoleniowych.	Dz.U.04.236.2365
Rozporządzenie - Rady zatrudnienia.	Dz.U.04.224.2281
Rozporządzenie -Rejestracja bezrobotnych i poszukujących pracy.	Dz.U.04.262.2607 ze zmianami
Rozporządzenie -Standardy usług rynku pracy	Dz.U.07.47.314
Rozporządzenie –Szczegółowe warunki prowadzenia przez publiczne służby zatrudnienia usług rynku pracy Rozporządzenie -Rekomendacja programu szkolenia pt. Klub Pracy (zgodnie z par. 46 ww. rozporządzenia) Rekomendacja programu szkolenia pt. Szukam Pracy (zgodnie z par. 46 ww. rozporządzenia)	Dz.U.07.47.315
Rozporządzenie -Klasyfikacja zawodów i specjalności dla potrzeb rynku pracy oraz zakres jej stosowania	Dz.U.10.82.537

Rozporządzenie w sprawie dokonywania refundacji kosztów wyposażenia lub doposażenia stanowiska pracy dla skierowanego bezrobotnego oraz przyznawania bezrobotnemu środków na podjęcie działalności gospodarczej	Dz. U.09 Nr 62, poz. 512 ze zmianami
Rozporządzenie Ministra Pracy i Polityki Społecznej w sprawie przyznawania bezrobotnemu środków na podjęcie działalności na zasadach określonych dla spółdzielni socjalnych	Dz. U.10 Nr 30, poz. 155
Rozporządzenie ministra pracy w sprawie przygotowania zawodowego dorosłych	Dz.U.09.61.502
Rozporządzenie -Szczegółowe warunki odbywania stażu przez bezrobotnych.	Dz.U.09.142.1160
Rozporządzenie -Organizowanie prac interwencyjnych i robót publicznych oraz jednorazowa refundacja kosztów z tytułu opłaconych składek na ubezpieczenia społeczne.	Dz.U.09.5.25
Rozporządzenie -Programy specjalne	Dz.U.09.50.401
Rozporządzenie ministra Pracy i Polityki Społecznej z dnia 3 grudnia 2009 r. w sprawie refundacji ze środków Funduszu Pracy kosztów szkoleń i wynagrodzeń oraz składek na ubezpieczenia społeczne od refundowanych wynagrodzeń.	Dz.U.09.215.1669
Rozporządzenie -Opłacanie składek na Fundusz Pracy przez osoby podejmujące zatrudnienie lub inną pracę zarobkową za granicą u pracodawcy zagranicznego	Dz.U.06.203.1500
Rozporządzenie -Wysokość zasiłku dla bezrobotnych.	M.P.10.41.595
Rozporządzenie -Tryb organizowania prac społecznie użytecznych.	Dz.U.05.210.1745
Rozporządzenie -Szczegółowy tryb przyznawania zasiłku dla bezrobotnych, dodatku szkoleniowego, stypendium i dodatku aktywizacyjnego.	Dz.U.09.136.1118
Rozporządzenie w sprawie wydania zezwolenia na pracę cudzoziemca.	Dz.U.09.16.84
Rozporządzenie -Wykonywanie pracy przez cudzoziemców bez konieczności uzyskania zezwolenia na pracę - tekst ujednolicony	Dz.U.06.156.1116 ze zmianami

Rozporządzenie w sprawie określenia przypadków, w których zezwolenie na pracę cudzoziemca jest wydawane bez względu na szczegółowe warunki wydawania zezwoleń na pracę cudzoziemców.	Dz.U.09.16.85
Rozporządzenie -Tryb nadawania licencji zawodowych pośrednika pracy i doradcy zawodowego.	Dz.U.04.238.2393
<b>Akty wykonawcze do ustawy z dnia 1 lipca 2009 o łagodzeniu skutków kryzysu ekonomicznego dla pracowników i przedsiębiorców (Dz.U.09.125.1035)</b>	
Rozporządzenie w sprawie przyznawania i wypłaty świadczeń z Funduszu Gwarantowanych świadczeń Pracowniczych przedsiębiorcom w przejściowych trudnościach finansowych	Dz.U.09.135.1112
Rozporządzenie w sprawie szczegółowych warunków dofinansowania ze środków Funduszu Pracy kosztów szkoleń i studiów podyplomowych oraz szczegółowych warunków finansowania stypendiów i składek na ubezpieczenia społeczne	Dz.U.09.135.1119
<b>Akty wykonawcze do ustawy z dnia 24 czerwca 2010 roku o szczególnych rozwiązaniach związanych z usuwaniem skutków powodzi z 2010 roku (Dz.U 10.148.995)</b>	
Rozporządzenie w sprawie nieoprocentowanej pożyczki z Funduszu Gwarantowanych Świadczeń Pracowniczych dla pracodawcy, który na skutek powodzi przejściowo zaprzestał prowadzenia działalności lub istotnie ograniczył jej prowadzenie	Dz.U.10.148.995
Rozporządzenie w sprawie okresów i terminów określonych w niektórych przepisach ustawy o szczególnych rozwiązaniach związanych z usuwaniem skutków powodzi z 2010 r.	Dz.U.10.148.994
<b>Akty wykonawcze do ustawy z dnia 19 czerwca 2009 roku o pomocy państwa w spłacie niektórych kredytów mieszkaniowych udzielonych osobom, które utraciły pracę (Dz.U.09.123.964)</b>	
Rozporządzenie Ministra Pracy i Polityki społecznej w sprawie wzoru wniosku o przyznanie pomocy państwa w spłacie kredytu mieszkaniowego oraz wzoru oświadczenia instytucji kredytującej	Dz.U.09.123.1023





