



www.radzynpodlaski.praca.gov.pl

RYNEK PRACY W POWIECIE RADZYŃSKIM 2021

STYCZEŃ 2022

Szanowni Państwo !!

Miniony 2021 rok przyniósł wiele emocji, trudnych i niejasnych sytuacji a kryzysowa sytuacja związana z pandemią koronawirusa przewartościowała priorytety większości z nas, zarówno w życiu zawodowym jak i osobistym. Taka sytuacja musiała również zmienić rynek pracy po stronie pracodawców jak i pracowników a także osób poszukujących pracy. Zmiany dotknęły także funkcjonowanie Służb Zatrudnienia poprzez wprowadzenia wielu działań, które nie były wcześniej wykonywane przez nasze służby. Rok 2021 był już kolejnym, gdzie priorytetowym działaniem stało się wsparcie skierowane do różnych podmiotów gospodarczych w wielu branżach, w ramach tzw. TARCZ antykryzysowych. Ogromne środki i nakłady pracy wszystkich służb zaangażowanych w realizację tego wsparcia spowodowały, że zostały „ochronione„ miejsca pracy, a bezrobocie nie wzrosło. Czy nowy rok 2022 i trudności, których doświadczamy wszyscy spowoduje, że ten trend zostanie utrzymany ?

Nikt z nas dokładnie nie wie jak będzie wyglądał rynek pracy za np. 10 lat. Dzisiejsza rzeczywistość jest inna od tej, którą znaliśmy jeszcze kilka lat temu. Pomimo licznych badań, opracowań analiz i prognoz osoby, które dopiero dzisiaj rozpoczynają swój strat w życie zawodowe lub podejmują studia mogą czuć się bardzo niepewnie na rynku pracy, który dynamicznie zmienia się dzięki nowoczesnym rozwiązaniom komunikacyjnym. Z raportu „Barometr zawodów” wynika, że największe braki specjalistów są w dziedzinie budownictwa, przemysłu, gastronomii, służby zdrowia. Zarobki w tych branżach są niestety niskie, dlatego brakuje kandydatów do pracy. Na pewno branża IT jest gwarancją pracy na najbliższe lata. Ważnymi umiejętnościami, które będą wykorzystywane w zawodach przyszłości to m. in.: umiejętność dostosowania się do szybkiego tempa zmian, kreatywność, współpraca, krytyczne myślenie, negocjacje. Pożądane też będą kompetencje miękkie, szczególnie w usługach i szeroko pojętej opiece. Tych zmian, które są nieuniknione nie powinniśmy się obawiać, ale rozwijać swoje umiejętności poprzez ciągłe kształcenie i zdobywanie nowych kompetencji.

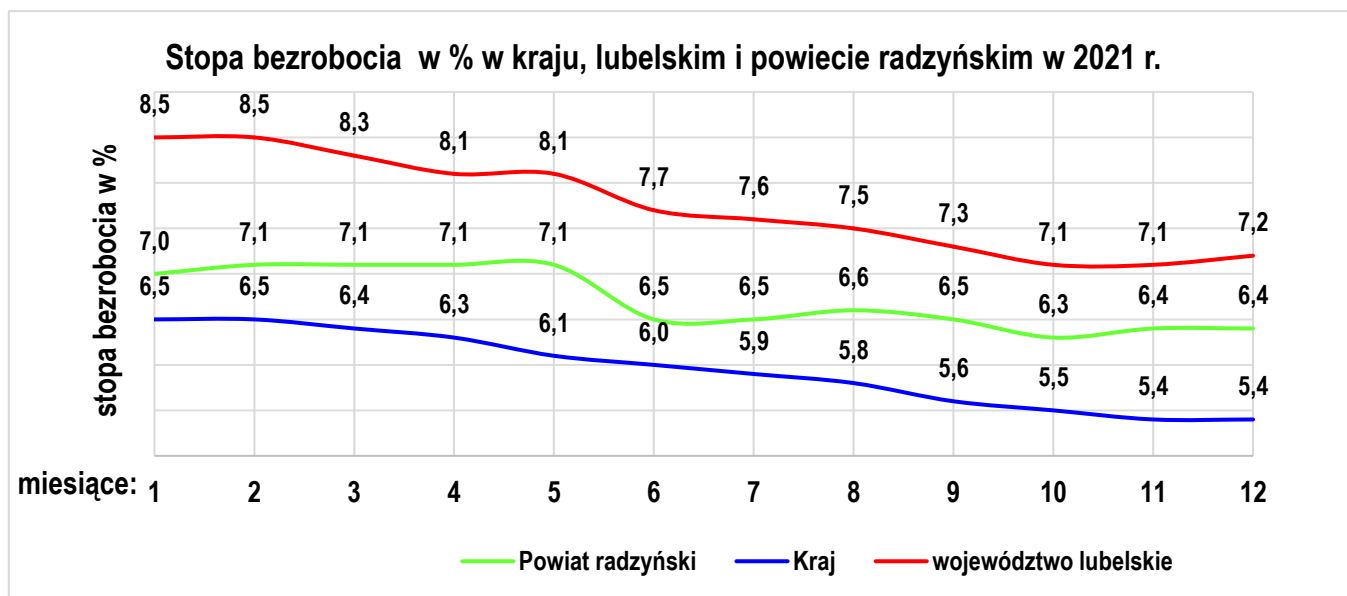
W tej publikacji chcieliśmy państwu przedstawić, czym zajmował się Powiatowy Urząd Pracy w Radzynie Podlaskim w minionym roku oraz w wielkim skrócie wskazać najważniejsze zmiany jakie czekają nas w nowym roku.

*Z najlepszymi życzeniami na Nowy 2022 Rok
Anna Ilczuk
Dyrektor Powiatowego Urzędu Pracy
w Radzynie Podlaskim*

1. ANALIZA RYNKU PRACY W POWIECIE RADZYŃSKIM.....	3
1.1. Stopa bezrobocia rejestrowanego _____	3
1.2. Liczba bezrobotnych powiatu radzyńskiego w 2021 roku _____	3
1.3. Struktura bezrobotnych w powiecie radzyńskim _____	4
1.4. Liczba bezrobotnych wg czasu pozostawania bez pracy w miesiącach _____	4
1.5. Bezrobotni wg gmin w powiecie radzyńskim _____	5
1.6. Odpływ i napływ do bezrobocia _____	6
1.7. Oferty pracy _____	8
1.8. Uczestnictwo w formach wsparcia Powiatowego Urzędu Pracy w 2021 roku _____	8
2. PLAN FINANSOWY URZĘDU PRACY W 2021 ROKU.....	9
2.1. Realizacja planu finansowego PUP w Radzynie Podlaskim	9
2.2. Podsumowanie pomocy udzielonej w ramach COVID-19	13
2.3. Świadczenia obowiązkowe na koniec grudnia 2021 r.	13
2.4. Składka zdrowotna za osoby bezrobotne nie posiadające prawa do zasiłku	13
3. PROGRAMY I PROJEKTY UNIJNE PUP W 2021 R.....	14
4. INSTRUMENTY RYNKU PUP W 2021 ROKU.....	19
5. ZATRUDNIENIE CUDZOZIEMCÓW W 2021 ROKU	25
6. FORMY POMOCY Z TARCZY ANTYKRYZYSOWEJ 2021/2022.....	29
7. AKTYWNOŚĆ POWIATOWEGO URZĘDU PRACY W 2021 ROKU	30
8. PROGRAMY I PLANY URZĘDU PRACY NA 2022 ROK.....	32
8.1. Plan finansowy na 2022 rok _____	32
8.2. Krajowy Fundusz Szkoleniowy w 2022 r. _____	33
8.3. Projekty Unijne, które będą realizowane w 2022 r. _____	34
8.4. Krajowy Plan Działań Sieci EURES w Polsce w 2022 r. _____	38
12. AKTUALNOŚCI.....	42
12.1. Dotacja na pokrycie bieżących kosztów prowadzenia działalności gospodarczej PSZ-DBKD _	42
12.2. Nowa 4 letnia kadencja Powiatowej Rady Rynku Pracy – lata 2021-2025 _____	43
13. ZMIANY PRZEPISÓW PRAWNYCH	43
13.1. Zatrudnianie cudzoziemców _____	43
13.2. Nowelizacja COVID 19 _____	46
14. USŁUGI ELEKTRONICZNE PUBLICZNYCH SŁUŻB ZATRUDNIENIA.....	46
15. OBOWIĄZUJĄCE STAWKI, KWOTY I WSKAŹNIKI W 2022 ROKU.....	54

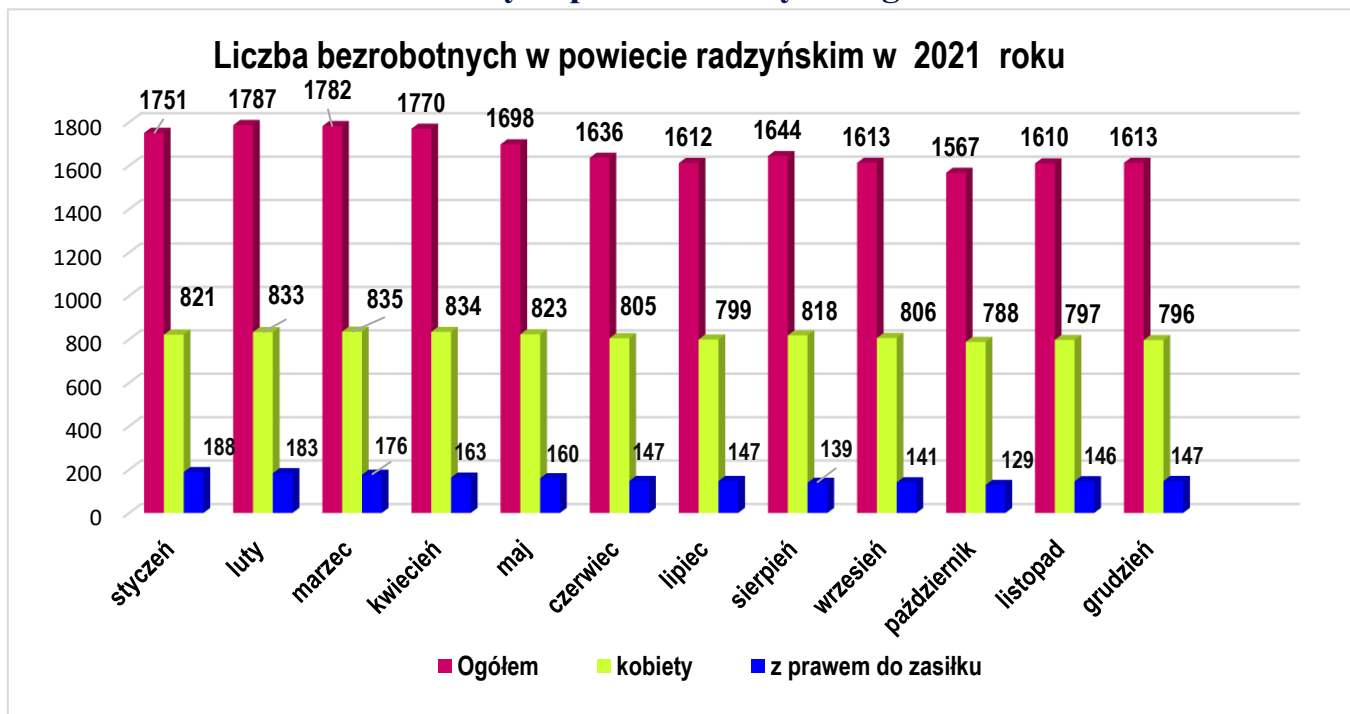
1. ANALIZA RYNKU PRACY W POWIECIE RADZYŃSKIM

1.1. Stopa bezrobocia rejestrowanego



W grudniu 2021 r. stopa bezrobocia w kraju wynosiła 5,4% to spadek o 0,8 pkt. proc. w porównaniu do zeszłego roku. Bezrobocie spadło też w województwie lubelskim w listopadzie 2021 roku o 0,9 punktu procentowego w porównaniu do listopada 2020 roku i wynosiło 7,1%.

1.2. Liczba bezrobotnych powiatu radzyńskiego w 2021 roku



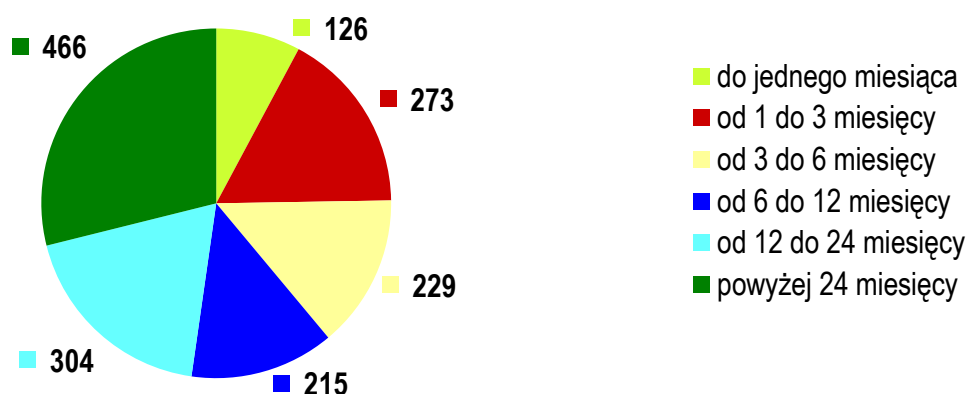
Na koniec grudnia 2021 roku w Powiatowym Urzędzie Pracy w Radzynie Podlaskim zarejestrowanych było **1 613 osób bezrobotnych** (w tym 796 kobiet), **147 osób posiadało prawo do zasiłku** (9,11 % ogółu bezrobotnych).

1.3. Struktura bezrobotnych w powiecie radzyńskim

Bezrobotni zarejestrowani na dzień 31.12.2021 r.				
Wyszczególnienie	Ogółem		W tym z prawem do zasiłku	
	razem	kobiety	razem	kobiety
Ogółem	1 613	769	147	79
Osoby bezrobotne zwolnione z przyczyn dot. zakładu pracy	28	17	21	14
Zamieszkali na wsi	1 137	562	101	58
Do 12 miesięcy od ukończenia nauki	80	42	1	1
Cudzoziemcy	7	6	0	0
Bez kwalifikacji zawodowych	380	185	20	11
Bez doświadczenia zawodowego	423	230	3	1
Osoby będące w szczególnej sytuacji na rynku pracy	1 356	683	93	50
Do 30 roku życia	492	273	36	19
Długotrwale bezrobotni	923	488	0	0
posiadające co najmniej 1 dziecko do 6 roku życia	255	221	25	18
Powyżej 50 roku życia	341	107	40	21

84% (1 356) osób znajduje się w szczególnej sytuacji na rynku pracy. Największą grupę wśród bezrobotnych stanowią osoby długotrwale bezrobotne – 923 osoby.

1.4. Liczba bezrobotnych wg czasu pozostawania bez pracy w miesiącach

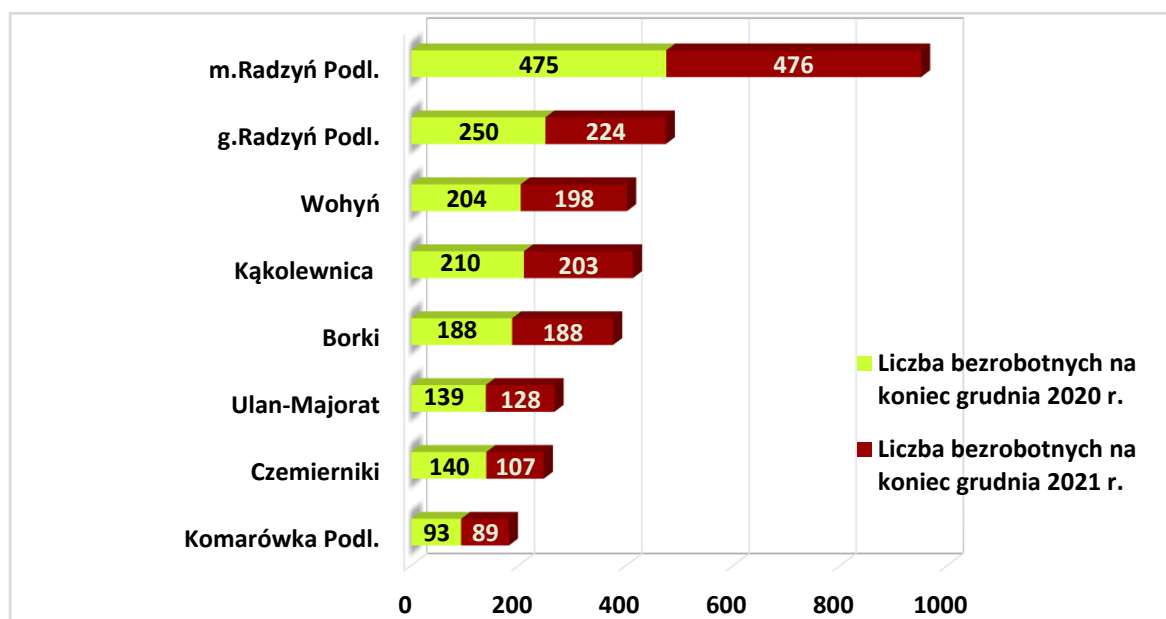


Pod względem czasu pozostawania bez pracy najliczniejszą kategorię wśród zarejestrowanych w powiecie radzyńskim stanowiły **osoby niepracujące powyżej 24 miesięcy** 400 osób (26% ogółu zarejestrowanych).

1.5. Bezrobotni wg gmin w powiecie radzyńskim

Gmina	Bezrobotni ogółem	Bezrobotne kobiety	Uprawnieni do zasiłku	Uprawnione do zasiłku kobiety	Bezrobotni zwolnieni z winy zakładu pracy	Osoby powyżej 50 roku życia	Osoby do 30 roku życia	Osoby do 25 roku życia
Radzyń Podlaski	476	234	46	21	10	102	103	51
Borki	188	91	19	11	2	41	66	33
Czemierniki	107	52	7	4	1	23	39	20
Kąkolewnica	203	113	22	14	4	45	74	44
Komarówka Podlaska	89	42	4	2	2	24	26	12
Radzyń Podlaski	224	115	23	14	4	36	70	38
Ulan Majorat	128	56	15	7	3	23	54	27
Wołyń	198	93	11	6	2	47	60	35
RAZEM	1 613	796	147	79	28	341	492	260

Spadek liczby osób bezrobotnych w 2021 roku w poszczególnych gminach



W grudniu 2021 roku w porównaniu do roku ubiegłego w powiecie radzyńskim liczba osób bezrobotnych spadła o 86 osób. **Najwyższy spadek** liczby osób bezrobotnych zanotowano w **Gminie Czemierniki**, ze 140 osób zarejestrowanych w 2020 roku do 107 w 2021 roku, to jest o 33 osoby.

1.6.Odływ i napływ do bezrobocia

Osoby rejestrujące się w miesiącu						
Miesiące	ogółem	Poprzednio pracujące	W tym zwolnione z przyczyn dot. zakładu pracy	Dotychczas niepracujące	Zarejestrowani po raz pierwszy	Zarejestrowani po raz kolejny
Styczeń	142	125	3	17	31	111
Luty	153	122	4	31	40	113
Marzec	140	121	2	19	32	108
Kwiecień	114	102	0	12	21	93
Maj	91	73	5	18	26	65
Czerwiec	106	49	0	15	21	85
Lipiec	121	103	1	18	27	94
Sierpień	194	156	2	38	49	145
Wrzesień	191	148	2	43	64	127
Październik	152	119	4	33	35	117
Listopad	188	157	9	31	39	149
Grudzień	159	133	5	26	27	132
Razem 2021 r.	1 751	1 408	37	301	412	1 339

W okresie od stycznia do grudnia 2021 roku w PUP w Radzynie Podlaskim zarejestrowało się 1 751 osób, średnia miesięczna napływu wynosiła 146 osób.

W tym:

- 1 751 osób poprzednio pracujących (80% ogółu rejestrowanych),
- 301 osób dotychczas niepracujących (17% ogółu rejestrowanych),
- 37 osoby zwolnione z przyczyn dotyczących zakładu pracy (2% ogółu rejestrowanych).

Osoby wyłączone z ewidencji PUP				
Miesiące	Ogółem	Wybrane kategorie wyłączeń		
		Podjęcia pracy	Niepotwierdzenie gotowości do pracy	Dobrowolna rezygnacja ze statusu bezrobotnego
Styczeń	90	63	2	6
Luty	117	68	13	9
Marzec	145	96	12	8
Kwiecień	126	88	10	5
Maj	163	107	15	8
Czerwiec	168	110	17	13
Lipiec	145	78	23	12
Sierpień	162	64	14	4
Wrzesień	222	132	4	13
Październik	198	123	13	6
Listopad	145	90	11	12
Grudzień	156	111	22	8
Razem 2021 r.	1837	1130	156	104

W okresie od stycznia do grudnia 2021 roku wyłączono z ewidencji 1 837 osób, a średni miesięczny odpływ z bezrobocia wynosił 153 osoby.

1.7.Oferty pracy

Poniższa tabela przedstawia liczbę ofert pracy zgłoszonych do PUP w Radzynie Podlaskim w poszczególnych miesiącach 2021 roku.

Liczba ofert pracy zgłoszonych do Urzędu Pracy				
Miesiąc	Ogółem	Praca subsydiowana	Z sektora publicznego	Oświadczenia o powierzeniu wykonywania pracy cudzoziemcom
Styczeń	38	17	16	63
Luty	57	24	12	58
Marzec	49	21	13	85
Kwiecień	69	35	9	36
Maj	59	32	12	34
Czerwiec	61	24	11	64
Lipiec	45	12	7	65
Sierpień	124	32	37	19
Wrzesień	72	32	23	19
Październik	87	14	19	14
Listopad	54	18	5	14
Grudzień	134	16	21	19
Razem	849	277	185	490

1.8.Uczestnictwo w formach wsparcia Powiatowego Urzędu Pracy w 2021 roku

Osoby bezrobotne objęte wsparciem Urzędu Pracy w okresie od 01.01.2021 r. do 31.12.2021 r.							
Stáže	Prace interwencyjne	Szkolenia	Bon szkoleniowy	Środki na podjęcie działalności gospodarczej	Ref. kosztów doposażenia lub wyposażenia stanowiska pracy	Bon na zasiedlenie	Roboty publiczne
121	81	134	13	86	33	21	8
WYBRANE INSTRUMENTY RYNKU PRACY - ILOŚĆ OSÓB							

2.PLAN FINANSOWY URZĘDU PRACY W PODZIALE NA RÓŻNE ŹRÓDŁA ICH POZYSKANIA

2.1.Realizacja planu finansowego PUP w Radzynie Podlaskim

Lp.	Forma pomocy FP	Plan	Wykonanie na 31.12.2021	Wykon. w %
I	FUNDUSZ PRACY	2 011 676	1 524 736	76%
1.	Prace interwencyjne	466 760	333 528	71%
2.	Roboty publiczne	0	0	0%
3.	Staże	544 115	372 407	68%
w tym:	1. stypendia stażowe	516 115	349 957	68%
	2. koszty przejazdu	28 000	22 450	80%
4.	Szkolenia:	20 000	8 210	41%
w tym:	1. zapł.za szkolenie (faktury)	9 500	0	0%
	2. stypendia szkoleniowe	10 000	8 210	82%
	3. koszty przejazdu	500	0	0%
5.	Środki na podjęcie działalności gosp.	605 000	602 842	100%
6.	Dopos. lub wypos. stan pracy	161 000	115 000	71%
7.	Bon na zasiedlenie	63 000	35 000	56%
8.	Bon szkoleniowy	35 000	20 650	59%
w tym:	1. zapł. za szkolenie (faktury)	32 000	20 500	64%
	2. badania lekarskie	1 500	0	0%
	3. ryczałt na przejazdy	1 500	150	0%
9.	Program Aktywizacja i Integracja	0	0	0%
10.	Refundacja kosztów opieki nad dzieckiem lub osobą zależną	17 800	6 007	34%
11.	Badania lekarskie	7 001	3 050	44%
12.	Stypendia z tytułu kontynuowania nauki	7 000	1 737	0%
13.	Studia Podyplomowe	30 000	9 497	32%
14.	Refundacja składki na ubezpieczenie społeczne - spółdzielnie socjalne	55 000	16 809	31%
II	Program regionalny "Młody przedsiębiorczy II"	486 600	293 650	60%
1.	Staże	137 600	54 770	40%
w tym:	1. stypendia stażowe	118 400	49 795	42%
	2. koszty przejazdu	19 200	4 974	26%
2.	Bon na zasiedlenie	0	0	0%
3.	Środki na podjęcie działalności gosp.	187 000	185 000	99%
4.	Dopos. lub wypos. stan pracy	162 000	53 880	33%
III	Program regionalny "Drogi, Mosty, Rzeki"	70 760	69 591	98%
1.	Roboty publiczne	70 760	69 591	98%
RAZEM FP		2 569 036	1 887 977	73%

IV	REZERWA Tereny wiejskie 2021	295 000	249 200	84%
1.	Stáže	0	0	0%
w tym:	1. <i>stypendia stażowe</i>	0	0	0%
	2. <i>badania lekarskie</i>	0	0	0%
	3. <i>koszty przejazdu</i>	0	0	0%
2.	Środki na podjęcie działalności gosp.	295 000	249 200	84%
V	REZERWA Wysokie bezrobocie	618 000	162 907	26%
1.	Stáže	86 000	75 507	88%
w tym:	1. <i>stypendia stażowe</i>	75 000	66 369	88%
	2. <i>badania lekarskie</i>	1 500	1 305	87%
	3. <i>koszty przejazdu</i>	9 500	7 833	82%
2.	Środki na podjęcie działalności gosp.	532 000	87 400	16%
VI	Fundusz Pracy COVID-19	1 290 000	1 250 386	97%
1.	Pożyczka na k.prow.dział.gosp.	75 000	65 000	87%
2.	ART.15ztc Dofin.k.prow.dział.gosp.	482 500	480 480	100%
3.	Art.15zzb Dofin.k.wynagr.prac.	732 500	704 906	96%
4.	Art.15zze Dofin.k.wynagr.prac. Organ.	0	0	0%
VII	Fundusz Pracy COVID-19	2 950 000	2 605 000	88%
1.	Dotacja na bieżące k.działaln.gospod.	2 950 000	2 605 000	88%
VIII	EFS - Program Operacyjny Wiedza Edukacja Rozwój 2014-2020 PO WER (V)	912 032	897 134	98%
1.	Stáže:	161 760	158 620	98%
w tym:	1. <i>stypendia stażowe</i>	144 182	141 049	98%
	2. <i>badania lekarskie</i>	1 284	1 280	100%
	3. <i>koszty przejazdu</i>	16 295	16 291	100%
2.	Bon szkoleniowy	9 000	7 145	79%
w tym:	1. <i>zapł. za szkolenie (faktury)</i>	8 000	7 145	89%
	2. <i>badania lekarskie</i>	425	0	0%
	3. <i>ryczałt na przejazdy</i>	575	0	0%
3.	Stypendium szkoleniowe - bon szkol.	3 356	2 710	81%
4.	Szkolenia:	127 010	119 900	94%
w tym:	1. <i>zapł.za szkolenie (faktury)</i>	56 518	56 516	100%
	2. <i>stypendia szkoleniowe</i>	51 594	50 501	98%
	3. <i>koszty przejazdu</i>	11 869	6 863	58%
	4. <i>badania lekarskie</i>	7 030	6 020	86%

5.	Bon na zasiedlenie	35 000	35 000	100%
6.	Środki na podjęcie działalności gosp.	291 905	290 417	99%
7.	Dopos. lub wypos. stan pracy	184 000	183 342	100%
8.	ART.15ztc Dofin.k.prow.dział.gosp.	43 680	43 680	100%
9.	Art.15ztc Dofin.k.wynagr.prac.	56 320	56 320	100%
10.	Art.15ztc Dofin.k.wynagr.prac. Organ.	0	0	0%
IX	EFS - Program Operacyjny Wiedza Edukacja Rozwój 2014-2020 PO WER (VI)	661 908	652 390	99%
1.	Staże:	244 891	241 214	98%
w tym:	1. stypendia stażowe	221 950	218 386	98%
	2. badania lekarskie	2 690	2 683	100%
	3. koszty przejazdu	20 251	20 145	99%
2.	Bon szkoleniowy	9 000	7 800	87%
w tym:	1. zapł. za szkolenie (faktury)	8 300	7 600	92%
	2. badania lekarskie	341	0	0%
	3. ryczałt na przejazdy	359	200	0%
3.	Stypendium szkoleniowe - bon szkol.	2 933	2 920	100%
4.	Szkolenia:	163 085	160 656	99%
w tym:	1. zapł.za szkolenie (faktury)	82 548	82 252	100%
	2. stypendia szkoleniowe	65 599	65 567	100%
	3. koszty przejazdu	8 989	7 132	79%
	4. badania lekarskie	5 950	5 705	96%
5.	Bon na zasiedlenie	35 000	35 000	100%
6.	Środki na podjęcie działalności gosp.	161 000	158 800	99%
7.	Dopos. lub wypos. stan pracy	46 000	46 000	100%
X	EFS - regionalny program operacyjny 2014-2020 RPO WL (VI)	843 998	831 120	98%
1.	Staże:	106 603	100 800	95%
w tym:	1. stypendia stażowe	98 457	95 143	97%
	2. badania lekarskie	760	470	62%
	3. koszty przejazdu	7 386	5 187	70%
2.	Szkolenia:	105 440	100 216	95%
w tym:	1. zapł.za szkolenie (faktury)	46 860	46 834	100%
	2. stypendia szkoleniowe	43 110	42 946	100%
	3. badania lekarskie	5 870	5 125	87%
	4. koszty przejazdu	9 600	5 310	55%

3.	Prace interwencyjne	58 956	57 775	98%
4.	Dopos. lub wypos. stan pracy	378 000	378 000	100%
5.	Środki na podjęcie działalności gosp.	135 000	134 350	100%
6.	ART.15zdc Dofin.k.prow.dział.gosp.	16 520	16 520	100%
7.	Art.15zdb Dofin.k.wynagr.prac.	43 480	43 460	100%
8.	Art.15zze Dofin.k.wynagr.prac. Organ.	0	0	0%
XI	EFS - regionalny program operacyjny 2014-2020 RPO WL (VII)	639 057	596 186	93%
1.	Stáže:	52 577	44 391	84%
w tym:	1. stypendia stażowe	45 585	41 058	90%
	2. badania lekarskie	1 520	885	58%
	3. koszty przejazdu	5 472	2 448	45%
2.	Szkolenia:	95 621	93 746	98%
w tym:	1. zapł.za szkolenie (faktury)	47 750	47 449	99%
	2. stypendia szkoleniowe	37 960	37 413	99%
	3. badania lekarskie	3 910	3 740	96%
	4. koszty przejazdu	6 000	5 144	86%
3.	Prace interwencyjne	35 859	35 370	99%
4.	Dopos. lub wypos. stan pracy	162 000	161 299	100%
5.	Środki na podjęcie działalności gosp.	293 000	261 380	89%
RAZEM EFS		3 056 996	2 976 830	97%
RAZEM AKTYWNE FORMY (EFS + FP)		10 779 032	9 132 300	85%
XII	KRAJOWY FUNDUSZ SZKOLENIOWY	300 000	291 660	97%
1.	Kursy, studia podyplomowe dla pracodawców i ich pracowników	297 000	288 833	97%
2.	Badania lekarskie i psychologiczne	0	0	0%
3.	Ubezpieczenie NNW związane z podjętym kształceniem	0	0	0%
4.	Określenie potrzeb pracodawców w zakresie kształcenia ustawicznego	0	0	0%
5.	Promocja KFS	3 000	2 828	94%
OGÓLEM FORMY POMOCY		11 079 032	9 423 960	85%

2.2. Podsumowanie pomocy udzielonej w ramach COVID-19

I	COVID-19 Podsumowanie 2021 r.	Kwota	Ilość podmiotów
1.	art. 15zzd pożyczka dla mikroprzedsiębiorców	65 000,00	13
2.	art. 15zzda pożyczka dla organizacji pozarządowych	-	-
3.	art. 15zzc dof. kosztów działalności samozatrudnionych	540 680,00	95
4.	art. 15zzb dof. kosztów wynagrodzeń pracowników	804 685,66	202
5.	art. 15zze dof. kosztów wynagrodzeń pracowników organizacji pozarządowych	-	-
6.	art. 15zze ² dof. kosztów wynagrodzeń pracowników kościelnej osoby prawnej	-	-
7.	Dotacja na pokrycie bieżących kosztów dział. (tarcza branżowa)	2 605 000,00	239
Razem		4 015 365,66	

2.3. Świadczenia obligatoryjne na koniec grudnia 2021 r.

ŚWIADCZENIA OBLIGATORYJNE		Plan zgodnie z zapotrzebowaniem na rok 2021 (ok. 2 249 000,00 zł)	Zaangażowanie na 31.12.2021	Wykonanie na 31.12.2021
1.	Zasiłki dla bezrobotnych			Zaangażowanie w wysokości planu zgodnie z zapotrzebowaniem, tj. 2 122 000,00 zł
2.	Dodatki aktywizacyjne	79 586,90		
3.	Składki na ubezpieczenia społeczne rolników	572,00		
4.	Inne wydatki (opłaty bankowe)	1 680,00		
RAZEM				2 248 736,99

2.4. Składka zdrowotna za osoby bezrobotne nieposiadające prawa do zasiłku

Składka zdrowotna		Plan zgodnie z zapotrzebowaniem na rok 2020 (1 619 000,00 zł)	Zaangażowanie na 31.12.2021	Wykonanie na 31.12.2021
1.	Składka zdrowotna za osoby bezrobotne bez prawa do zasiłku			Zaangażowanie w wysokości planu zgodnie z zapotrzebowaniem, tj. 1 619 000,00zł
RAZEM		1 618 984,34		

WYDATKI 2021 RAZEM

13 291 681,33

3.PROGRAMY I PROJEKTY UNIJNE REALIZOWANE PRZEZ PUP W RADZYNIU PODLASKIM W 2021 R.

L.p	Nazwa programu/ projektu	Okres realizacji	Wartość programu/ Projektu	Uczestnicy programu/projektu	Zrealizowane formy wsparcia w 2021 roku
					Aktywizacja osób bezrobotnych:
					<ul style="list-style-type: none"> ▪ Poradnictwo zawodowe lub pośrednictwo pracy (79 osób)
	<p>Projekt „Aktywizacja osób młodych pozostających bez pracy w powiecie radzyńskim (V)” w ramach Program Operacyjnego Wiedza Edukacja Rozwój 2014-2020</p>	01.01.2020 – 30.09.2021	<p>2020 r: 1 864 846,61 zł</p> <p>2021 r: 912 031,91 zł</p> <p>Ogółem: 2 776 878,52 zł</p>	<p>1. Osoby bezrobotne w wieku 18-29 lat, bez pracy, zarejestrowane w PUP jako bezrobotne, spośród których co najmniej 60% stanowią osoby, które nie uczestniczą w kształceniu i szkoleniu, w tym:</p> <ul style="list-style-type: none"> ▪ osoby w trudnej sytuacji na rynku pracy, tj. osoby długotrwale bezrobotne, osoby z niepełnosprawnościami, osoby o niskich kwalifikacjach ▪ osoby nienależące do grupy osób w najtrudniejszej sytuacji na rynku pracy <p>2. Osoby pracujące objęte wsparciem w ramach zwalczania lub przeciwdziałania skutkom COVID-19:</p> <ul style="list-style-type: none"> ▪ osoby nienależące do grupy osób w najtrudniejszej sytuacji na rynku pracy ▪ pracownicy przedsiębiorstw, ▪ osoby samozatrudnione 	<ul style="list-style-type: none"> ▪ Staże (15 osób) ▪ Bony szkoleniowe (2 osoby), ▪ Bony na zasiedlenie (7 osób) ▪ Jednorazowe środki na podjęcie własnej działalności gospodarczej (13 osób) ▪ Refundacja kosztów wyposażenia lub doposażenia stanowiska pracy (8 osób) ▪ szkolenia grupowe (40 osób): ✓ <i>Operator koparkoładowarki, wszystkie, klasa III</i>, ✓ <i>„Magazynier”</i> ✓ <i>„Eksploatacja urządzeń, instalacji i sieci elektroenergetycznych do 1 kV”</i> ✓ <i>„Asystent ds. księgowości</i> ✓ <i>„Pracownik obsługi biurowej”</i>

				<p>Zwalczanie lub przeciwdziałanie skutkom COVID-19 (ochrona zagrożonych miejsc pracy):</p> <ul style="list-style-type: none"> ▪ dofinansowanie części kosztów wynagrodzeń oraz należnych od nich składek na ubezpieczenia społeczne (10 pracowników zatrudnionych u 6 pracodawców) ▪ dofinansowanie części kosztów prowadzenia działalności gospodarczej dla przedsiębiorców samozatrudnionych (6 podmiotów gospodarczych)
--	--	--	--	--

<p>Projekt „Aktywizacja osób młodych pozostających bez pracy w powiecie radzyńskim (VI)” w ramach Program Operacyjnego Wiedza Edukacja Rozwój 2014-2020</p>	<p>01.01.2021 – 31.12.2022</p>	<p>2021 r: 661 908,36 zł</p> <p>2022 r: 1 551 370,82 zł</p> <p>Ogółem: 2 213 279,18 zł</p>	<p>Osoby bezrobotne w wieku 18-29 lat, bez pracy, zarejestrowane w PUP jako bezrobotne, spośród których co najmniej 60% stanowią osoby, które nie uczestniczą w kształceniu i szkoleniu, w tym:</p> <ul style="list-style-type: none"> ▪ osoby w trudnej sytuacji na rynku pracy, tj. osoby długotrwale bezrobotne, osoby z niepełnosprawnościami, osoby o niskich kwalifikacjach ▪ osoby nienależące do grupy osób w najtrudniejszej sytuacji na rynku pracy 	<p>Aktywizacja osób bezrobotnych:</p> <ul style="list-style-type: none"> ▪ Poradnictwo zawodowe lub pośrednictwo pracy (73 osoby) ▪ Staże (20 osób) ▪ Bony szkoleniowe (2 osoby), ▪ Bony na zasiedlenie (7 osób) ▪ Jednorazowe środki na podjęcie własnej działalności gospodarczej (7 osób) ▪ Refundacja kosztów wyposażenia lub doposażenia stanowiska pracy (2 osoby) ▪ Szkolenia grupowe (35 osób): <ul style="list-style-type: none"> ✓ „Kosmetyczka”, ✓ „Kucharz”, ✓ „Spawacz” ✓ „Sprzedawca”, ✓ „Kierowca operator wózków jezdniowych”
--	--	--	--	---

3.	<p>Projekt „Aktywni 30+ (VI)” w ramach Regionalnego Programu Operacyjnego Województwa Lubelskiego 2014-2020</p>	<p>01.01.2020 - 30.09.2021</p>	<p>2020 r. - 4 329 808,95 zł</p> <p>2021 r. – 783 998,28 zł</p> <p>Łącznie: 5 117 642,84 zł</p>	<p>1. Osoby bezrobotne w wieku 30 lat i więcej, w tym: osoby odchodzące z rolnictwa (rolnicy i członkowie ich rodzin, prowadzący indywidualne gospod. rolne do wielkości 2ha przeliczeniowych) należące do co najmniej jednej z poniżej wymienionych grup:</p> <ul style="list-style-type: none"> ▪ osoby długotrwale bezrobotne (pozostające bez pracy przez okres ponad 12 miesięcy), ▪ osoby o niskich kwalifikacjach (od wykształcenia podstaw. do ponadgimnazjalnego) ▪ kobiety ▪ osoby w wieku 50 lat i więcej ▪ osoby z niepełnosprawnościami ▪ osoby bezrobotne nienależące do grup wskazanych powyżej (max 20% wszystkich uczestników projektu) 	<p>Aktywizacja osób bezrobotnych:</p> <ul style="list-style-type: none"> ▪ Poradnictwo zawodowe lub pośrednictwo pracy (53 osoby), ▪ szkolenia grupowe (30 osób): <ul style="list-style-type: none"> ✓ <i>Magazynier,</i> ✓ <i>Operator koparkoładowarki klasa III, wszystkie</i> ✓ <i>Eksploracja urządzeń, instalacji i sieci elektroenergetycznych do 1 KV</i> ✓ <i>Asystent ds. księgowości,</i> ✓ <i>Pracownik obsługi biurowej</i> ▪ staże (17 osób) ▪ prace interwencyjne (16 osób) ▪ refundacja kosztów wyposażenia /wypożyczenia stanowiska pracy (14 osób)
				<p>2. Osoby pracujące objęte wsparciem w ramach zwalczania lub przeciwdziałania skutkom COVID-19:</p> <ul style="list-style-type: none"> ▪ pracownicy przedsiębiorstw, ▪ osoby samozatrudnione ▪ pracownicy organizacji pozarządowych 	<ul style="list-style-type: none"> ▪ jednorazowe środki na podjęcie działalności gospodarczej (5 osób) <p>Zwalczanie lub przeciwdziałanie skutkom COVID-19 (ochrona zagrożonych miejsc pracy):</p> <ul style="list-style-type: none"> ▪ dofinansowanie części kosztów wynagrodzeń oraz należnych od nich składek na ubezpieczenia społeczne (6 pracowników zatrudnionych u 3 pracodawców) ▪ dofinansowanie części kosztów prowadzenia działalności gospodarczej dla przedsiębiorców samozatrudnionych (4 podmioty gospodarcze)

4.	<p>Projekt „Aktywni 30+ (VII)” w ramach Regionalnego Programu Operacyjnego Województwa Lubelskiego 2014-2020</p>	<p>01.07.2021 1 - 31.12.2022</p>	<p>2021 r. - 639 057,40 zł 2022 r. – 1 571 192,70 zł Łącznie: 2 210 250,10 zł</p>	<p>1. Osoby bezrobotne w wieku 30 lat i więcej, w tym: osoby odchodzące z rolnictwa (rolnicy i członkowie ich rodzin, prowadzący indywidualne gospod. rolne do wielkości 2ha przeliczeniowych) należące do co najmniej jednej z poniżej wymienionych grup:</p> <ul style="list-style-type: none"> ▪ osoby długotrwale bezrobotne (pozostające bez pracy przez okres ponad 12 miesięcy), ▪ osoby o niskich kwalifikacjach (od wykształcenia podstaw. do ponadgimnazjalnego) ▪ kobiety ▪ osoby w wieku 50 lat i więcej ▪ osoby z niepełnosprawnościami ▪ osoby bezrobotne nienależące do grup wskazanych powyżej (max 20% wszystkich uczestników projektu) 	<p>Aktywizacja osób bezrobotnych:</p> <ul style="list-style-type: none"> ▪ Poradnictwo zawodowe lub pośrednictwo pracy (56 osób), ▪ szkolenia grupowe (23 osób): <ul style="list-style-type: none"> ✓ Kierowca operator wózków jezdniowych ✓ Kucharz ✓ Sprzedawca ✓ Spawacz ▪ staże (7 osób) ▪ prace interwencyjne (10 osób) ▪ refundacja kosztów wyposażenia /wyposażenia stanowiska pracy (6 osób) ▪ jednorazowe środki na podjęcie działalności gospodarczej (10 osób)
----	---	--	---	---	---

6.	Krajowy Fundusz Szkoleniowy	01.01.2021 - 31.12.2021	300 000,00 zł	<p>Program przeznaczony na finansowanie działań na rzecz kształcenia ustawicznego pracowników i pracodawców</p> <p>Priorytety wydatkowania środków z KFS:</p> <ul style="list-style-type: none"> ▪ wsparcie kształcenia ustawicznego pracowników służb medycznych, pracowników służb socjalnych, psychologów, terapeutów, pracowników domów pomocy społecznej, zakładów opiekuńczo – leczniczych, prywatnych domów opieki oraz innych placówek dla seniorów/osób niepełnosprawnych, które bezpośrednio pracują z osobami chorymi na COVID – 19 lub osobami z grupy ryzyka ciężkiego przebiegu tej choroby ▪ Wsparcie kształcenia ustawicznego w zidentyfikowanych w danym powiecie lub województwie zawodach deficytowych ▪ Wsparcie kształcenia ustawicznego osób po 45 roku życia ▪ Wsparcie kształcenia ustawicznego dla osób powracających na rynek pracy po przerwie związanej ze sprawowaniem opieki nad dzieckiem ▪ Wsparcie kształcenia ustawicznego w związku z zastosowaniem w firmach nowych technologii i narzędzi pracy, w tym także technologii i narzędzi cyfrowych ▪ wsparcie kształcenia ustawicznego osób, które nie posiadają świadectwa ukończenia szkoły lub świadectwa dojrzałości ▪ wsparcie realizacji szkoleń dla instruktorów praktycznej nauki zawodu bądź osób mających zamiar podjęcia się tego zajęcia, opiekunów praktyk zawodowych i opiekunów stażu uczniowskiego oraz szkoleń branżowych dla nauczycieli kształcenia zawodowego 	<p>W roku 2021 podpisano 32 umowy o finansowanie działań obejmujących kształcenie ustawiczne pracowników/pracodawców w ze środków Krajowego Funduszu Szkoleniowego o przeszkolenie łącznie 204 osoby.</p> <p>Kwota wydatkowanych środków z KFS (łącznie z promocją instrumentu) wynosiła:</p> <p>291 660,18 zł</p> <p>Szkolenia zawodowe pracowników lub pracodawców wnioskowane przez przedsiębiorców zgodne z priorytetami wydatkowania w 2021 roku.</p>
----	-----------------------------	-------------------------------	---------------------	---	---

4.INSTRUMENTY RYNKU PRACY REALIZOWANE PRZEZ PUP W RADZYNIU PODLASKIM W 2021 ROKU

4.1.Jednorazowe środki na podjęcie działalności gospodarczej

W okresie od stycznia do 31 grudnia 2021 r. PUP w Radzynie Podlaskim udzielił osobom bezrobotnym 86 dotacji na podjęcie działalności gospodarczej.

Osoby bezrobotne rozpoczęły działalność gospodarczą w zakresie:

- usług gastronomicznych,
- usług krawieckich,
- sprzedaży, montażu i serwisu klimatyzacji domowych,
- mobilnych usług fryzjerskich,
- usług florystycznych, sprzedaży kwiatów,
- mechaniki pojazdów samochodowych,
- działalności w zakresie specjalistycznego projektowania,
- usług gastronomicznych – foodtruck,
- usług związanych z wykopem pod linie telekomunikacyjne i energetyczne,
- usług stolarskich - montaż mebli,
- usług ogólnobudowlanych,
- mobilnej diagnostyki samochodowej i naprawy pojazdów
- nauczania j. angielskiego i j. rosyjskiego dzieci i młodzieży, udzielanie korepetycji
- usług dekarских,
- usług remontowo – budowlanych,
- wykonywania instalacji elektrycznych,
- obsługi budowy w obowiązkach kierownika robót lub kierownika budowy,
- wykonywania projektów branży drogowej,
- wykonywania instalacji wodno-kanalizacyjnych, ciepłych, gazowych i klimatyzacyjnych,
- fryzjerstwa i pozostałych zabiegów kosmetycznych,
- usług montażu instalacji fotowoltaicznych,
- agencji ubezpieczeniowej,
- usług sprzątających, czyszczących i piorących,
- produkcji wyrobów z drewna, pirografii,
- kompleksowego wsparcia firm w zakresie sprzedaży i marketingu na międzynarodowych platformach sprzedażowych,
- działalności usługowej związanej z administracyjną obsługą biura,
- działalności rachunkowo-księgowej, doradztwo podatkowe,
- tworzenia stron internetowych,
- usług lekarsko – stomatologicznych,
- usługi holistycznych,
- naprawy i konserwacji komputerów i urządzeń peryferyjnych,
- wykonywania i pielęgnacji ogrodów,

- usług produkcji i postprodukcji wideo,
- usług szkoleniowych - nauka gry w szachy,
- naprawy i konserwacji urządzeń gospodarstwa domowego oraz sprzętu użytku domowego i ogrodniczego,
- usług prawniczych,
- usług kosmetycznych, mikropigmentacja,
- sprzedaży detalicznej wyrobów tekstylnych,
- usługi fotograficznych,
- sprzedaży detalicznej odzieży – sklep internetowy,
- usług masażu klasycznego, masażu relaksacyjnego, leczniczego, zabiegi na ciało ujędrniające i relaksujące,
- produkcja mebli,
- usług gastronomicznych,
- wykonywania instalacji wodno-kanalizacyjnych, ciepłych, gazowych, klimatyzacyjnych,
- usług elektrycznych - montaż i konserwacja instalacji elektrycznych,
- usług obróbki metali i nakładania powłok na metale,
- naprawy i konserwacji telefonów komórkowych,
- usług sprzątanania budynków,
- działalności związanej z oprogramowaniem,
- zakładanie stolarki budowlanej,
- działalności agentów specjalizujących się w sprzedaży pozostałych określonych towarów,
- usług hydraulicznych,
- usług projektowania instalacji i sieci sanitarnych, doradztwo techniczne,

Dotacje zostały udzielone w ramach Programu Operacyjnego Wiedza Edukacja Rozwój 2014-2020 (PO WER), Regionalnego Programu Operacyjnego Województwa Lubelskiego 2014-2020, środków Funduszu Pracy (w tym: Programu Regionalnego „Młody przedsiębiorczy II”, Rezerwy Ministra na program aktywizacji zawodowej bezrobotnych zamieszkujących na wsi i na program aktywizacji zawodowej bezrobotnych w regionach wysokiego bezrobocia).

4.2. Refundacja kosztów wyposażenia stanowiska pracy

Do 31.12.2021 roku PUP w Radzynie Podlaskim zawarł 33 umowy z podmiotami o refundację kosztów utworzenia stanowisk pracy, tworząc 37 miejsc pracy, między innymi:

- kucharz,
- księgowa,
- magazynier,
- kamieniarz,
- ślusarz,
- pracownik ogólnobudowlany,
- kierownik biura,

- robotnik budowlany,
- pracownik terenów zieleni i sprzedaży,
- pracownik pielęgnacji zieleni,
- rękodzielnik biżuterii i wyrobów podobnych,
- sprzedawca,
- kierownik do spraw budownictwa,
- sprzedawca,
- pracownik produkcji - operator komory wędzarniczej,
- mechanik,
- pomoc kuchenna,
- operator koparki,
- operator pilarko - łuparki pomocnik mechanika,
- blacharz samochodowy,
- pomocnik lakiernika,
- monter elementów granitowych.

Średnia kwota refundacji wyniosła ok. 25 364,32 zł. Refundacje zostały udzielone w ramach Programu Operacyjnego Wiedza Edukacja Rozwój 2014 - 2020 (PO WER), Regionalnego Programu Operacyjnego Województwa Lubelskiego 2014-2020 (RPO WL) oraz ze środków Funduszu Pracy (w tym: Programu Regionalnego „Młody przedsiębiorczy II”).

4.3.Prace interwencyjne

Do 31.12.2021 roku zawarto 71 umów o organizację prac interwencyjnych, skierowanych do pracy zostało 81 osób. Z prac interwencyjnych skorzystało 49 pracodawców. W roku 2021 prace interwencyjne organizowane były w ramach projektu Aktywni 30+ (VI) współfinansowanego ze środków Unii Europejskiej w ramach Europejskiego Funduszu Społecznego (Oś Priorytetowa 9 - Rynek pracy Działanie 9.2 Aktywizacja zawodowa – projekty PUP Regionalnego Programu Operacyjnego Województwa Lubelskiego na lata 2014-2020).

W ramach w/w programu zatrudnienie otrzymało 10 osób

4.4.Roboty publiczne

Powiatowy Urząd Pracy w Radzynie Podlaskim w roku 2021 zawarł 4 umowy o organizację robót publicznych dla 8 osób bezrobotnych. Organizatorem robót publicznych była Gmina Radzyń Podlaski, Gmina Kąkolewnica oraz Gmina Ulan - Majorat. Roboty publiczne realizowane były w ramach programu Regionalnego „Drogi – Mosty – Rzeki V”.

4.5.Szkolenia zawodowe

W okresie od stycznia do grudnia 2021 r. Powiatowy Urząd Pracy w Radzynie Podlaskim skierował na szkolenia 134 osoby bezrobotne z powiatu radzyńskiego. Kierunki szkoleń, na które skierowano osoby bezrobotne:

1) w ramach szkoleń grupowych

finansowanych w ramach projektu „Aktywni 30+ (VI)” w ramach Regionalnego Programu Operacyjnego Województwa Lubelskiego 2014 -2020:

- Asystent ds. księgowości – 7 osób bezrobotnych,
- Eksploatacja urządzeń, instalacji i sieci elektroenergetycznych do 1 kV – 5 osób bezrobotnych
- Magazynier - 6 osób bezrobotnych
- Pracownik obsługi biurowej – 5 osób bezrobotnych
- Operator koparkoładowarki, wszystkie, klasa III – 7 osób bezrobotnych.

- finansowanych w ramach projektu „Aktywizacja osób młodych pozostających bez pracy w powiecie radzyńskim (V)” w ramach Program Operacyjnego Wiedza Edukacja Rozwój 2014-2020:

- Asystent ds. księgowości – 8 osób bezrobotnych,
- Eksploatacja urządzeń, instalacji i sieci elektroenergetycznych do 1 kV – 7 osób bezrobotnych
- Magazynier - 6 osób bezrobotnych
- Pracownik obsługi biurowej – 8 osób bezrobotnych
- Operator koparkoładowarki, wszystkie, klasa III – 8 osób bezrobotnych

- finansowanych w ramach projektu „Aktywni 30+ (VII)” w ramach Regionalnego Programu Operacyjnego Województwa Lubelskiego 2014 -2020

- Kucharz – 5 osób bezrobotnych
- Kierowca operator wózków jezdniowych - 6 osób bezrobotnych
- Sprzedawca – 7 osób bezrobotnych
- Spawacz – 5 osób bezrobotnych

- finansowanych w ramach projektu „Aktywizacja osób młodych pozostających bez pracy w powiecie radzyńskim (VI)” w ramach Program Operacyjnego Wiedza Edukacja Rozwój 2014-2020:

- Kucharz – 5 osób bezrobotnych
- Kierowca operator wózków jezdniowych - 6 osób bezrobotnych
- Sprzedawca – 9 osób bezrobotnych
- Spawacz – 5 osób bezrobotnych
- Kosmetyczka – 10 osób bezrobotnych

2) w ramach bonów szkoleniowych

- finansowanych w ramach projektu „Aktywizacja osób młodych pozostających bez pracy w powiecie radzyńskim (VI)” w ramach Program Operacyjnego Wiedza Edukacja Rozwój 2014-2020:

- Prawo jazdy kat. C
- Prawo jazdy kat. C+E
- Kwalifikacja wstępna przyśpieszona w zakresie bloku programowego kat. C1, C1+E, C, C+E

- finansowanych w ramach projektu „Aktywizacja osób młodych pozostających bez pracy w powiecie radzyńskim (VII)”

- Prawo jazdy kat. C,C+E
- Kurs ADR początkowy podstawowy
- Kwalifikacja wstępna przyspieszona w zakresie prawa jazdy kat. C,C+E,C1,C1+E

- finansowanych z Funduszu Pracy

- Kwalifikacja wstępna przyspieszona kat.C,C+E,C1,C1+E,
- Prawo jazdy kat. C,C+E – 3 osoby
- Kwalifikacja wstępna kat.C,C+E,C1,C1+E oraz prawo jazdy kat. C.

-finansowanych w ramach projektu „Aktywni 30+ (VI)” w ramach Regionalnego

-finansowanych w ramach projektu „Aktywizacja osób młodych pozostających bez pracy w powiecie radzyńskim (V)” w ramach Program Operacyjnego Wiedza Edukacja Rozwój 2014-2020:

- Pracownik biurowy z obsługą komputera oraz egzaminem ecdl profile (moduł b3)”– 10 osób bezrobotnych,
- Operator koparkoładowarki, wszystkie, klasa III” – 8 osób bezrobotnych,
- Magazynier z obsługą wózków jezdniowych z napędem silnikowym wraz z bezpieczną wymianą butli gazowych – łącznie w dwóch projektach przeszkolono 9 osób bezrobotnych
- Asystent ds. Księgowości z obsługą komputera oraz egzaminem ECDL PROFILE (moduł B4)” – łącznie - 8 osób bezrobotnych
- Eksploatacja urządzeń, instalacji i sieci elektroenergetycznych do 1 kv” – 5 osób bezrobotnych.

3) w ramach bonów szkoleniowych

- finansowanych w ramach projektu „Aktywizacja osób młodych pozostających bez pracy w powiecie radzyńskim (V)” w ramach Program Operacyjnego Wiedza Edukacja Rozwój 2014-2020:

- Prawo jazdy kat. D, (C)
- Kwalifikacja wstępna uzupełniająca przyspieszona kat. D,D+E,D1,D1+E,
- Kwalifikacja wstępna przyspieszona w zakresie bloku programowego kat. C1, C1+E, C, C+E oraz prawo jazdy kat. C+E

- finansowanych z Funduszu Pracy

- Kwalifikacja wstępna przyspieszona kat.C,C+E,C1,C1+E,
- Prawo jazdy kat. C,C+E – 2 osoby
- Prawo jazdy kat. C,
- Pilarz-drwal, operator pilarki, pilarz drzew ozdobnych II i III stopnia, sekcyjna ścinka drzew.

4) w ramach szkoleń indywidualnych finansowanych z Funduszu Pracy

- Kurs projektowania wnętrz w programach komputerowych Archcad, Artlantis, 3Ds MAX st. I i II,

4.6. Staże

W okresie od 1 stycznia 2021 r. do 31 grudnia 2021 r. Powiatowy Urząd Pracy w Radzynie Podlaskim skierował na staże łącznie 121 osób bezrobotnych, w tym:

- w ramach środków Funduszu Pracy – 56 osób;
- w ramach PO Wiedza Edukacja Rozwój (V) – 15 osób;
- w ramach PO Wiedza Edukacja Rozwój (VI) – 20 osób;
- w ramach Regionalnego Programu Operacyjnego Województwa Lubelskiego 2014 – 2020 (VI) – 4 osoby;
- w ramach Regionalnego Programu Operacyjnego Województwa Lubelskiego 2014 – 2020 (VII) – 7 osób;
- w ramach Programu Regionalnego Młody przedsiębiorczy II – 8 osób;
- w ramach środków Rezerwy Ministra na program aktywizacji zawodowej bezrobotnych w regionach wysokiego bezrobocia - 11 osób.

Osoby odbywające staż w podziale na mężczyzn i kobiety:

Nazwa projektu	Mężczyźni	Kobiety	Ogółem
Fundusz Pracy	14	42	56
PO Wiedza Edukacja Rozwój (V)	6	9	15
PO Wiedza Edukacja Rozwój (VI)	3	17	20
RPO WL 2014-2020 (VI)	0	4	4
RPO WL 2014-2020 (VII)	1	6	7
Program Regionalny Młody przedsiębiorczy II	0	8	8
Rezerwa Ministra na program aktywizacji zawodowej bezrobotnych w regionach wysokiego bezrobocia	2	9	11

Z ogólnej liczby osób objętych stażami z miasta Radzyń Podlaski było 27,27% bezrobotnych (33 osoby), pozostałe 72,73% (88 osób) to mieszkańcy gmin wiejskich.

5.ZATRUDNIENIE CUDZOZIEMCÓW W 2021 ROKU

Od 1 stycznia 2018 r. obowiązują nowe przepisy dotyczące dostępu cudzoziemców z państw spoza UE/EOG do polskiego rynku pracy. Zmiany dotyczą głównie pracy krótkoterminowej i sezonowej.

Nowe zasady zatrudniania cudzoziemców przewidują ich pracę na terytorium RP na podstawie:

- Oświadczenia o powierzeniu wykonywania pracy cudzoziemcowi** (dla prac nie sezonowych) na okres maksymalnie 180 w ciągu 12 kolejnych miesięcy,
- Zezwolenia na pracę sezonową** (w rolnictwie, ogrodnictwie i turystyce) na okres do 9 miesięcy w roku kalendarzowym.

W obu powyższych przypadkach niezbędne jest wniesienie odpowiedniego wniosku oraz opłaty 30 zł konto Starostwa Powiatowego w Radzynie Podlaskim.

Od stycznia 2021 r. w związku ze złożonymi w Powiatowym Urzędzie Pracy wnioskami o wydanie zezwolenia na pracę sezonową oraz oświadczeniami o powierzeniu wykonywania pracy cudzoziemcowi, do kasy Starostwa Powiatowego w Radzynie Podlaskim wpłynęły środki w wysokości 21 510 zł, z czego 50% tych wpłat stanowi dochód Powiatu – 10 755 zł.

Zezwolenie na pracę sezonową (w rolnictwie, ogrodnictwie, turystyce) można otrzymać po spełnieniu dwóch warunków: należy zaoferować cudzoziemcowi wynagrodzenie nie niższe niż wynagrodzenie innych pracowników wykonujących taką samą pracę oraz udowodnić, że nie ma możliwości zaspokojenia potrzeb kadrowych w oparciu o lokalny rynek pracy w przypadku, gdy cudzoziemiec nie jest obywatelem Armenii, Białorusi, Gruzji, Mołdawii, Rosji Ukrainy.

Oświadczenia o powierzeniu wykonywania pracy cudzoziemców są ewidencjonowane w prowadzonym przez Urząd Pracy rejestrze oświadczeń z wykorzystaniem systemu teleinformatycznego.

Zatrudnienie cudzoziemców w okresie 01.01.2021 r. do 31.12.2021 r.:

1. Oświadczenia o powierzeniu wykonywania pracy cudzoziemcowi:
 - a. Liczba złożonych wniosków do PUP – **508**,
 - b. Liczba wniosków wpisanych do ewidencji – **490**,
2. Praca sezonowa (rolnictwo, ogrodnictwo, turystyka, gastronomia):
 - a. Złożone wnioski o wydanie zezwolenia na pracę sezonową - **220**,
 - b. Wydane zaświadczenia o wpisie do rejestru prac sezonowych - **94**,
 - c. Wydane zezwolenia na pracę sezonową – **110**.

	Kraj pochodzenia cudzoziemca					
Wyszczególnienie	Białoruś	Rosja	Ukraina	Mołdawia	Gruzja	Razem
Liczba oświadczeń	93	8	361	4	24	490
Liczba kobiet	21	1	173	1	7	203

Wykaz zawodów, w przypadku których wojewoda wydaje zezwolenie na pracę dla cudzoziemców bez konieczności uzyskania informacji, o której mowa w art. 88c ust. 1 pkt 2 ustawy z dnia 20 kwietnia 2004 r. o promocji zatrudnienia i instytucjach rynku pracy

Symbol cyfrowy w klasyfikacji zawodów i specjalności	Nazwa zawodu i specjalności albo grupy elementarnej
2141	Inżynierowie do spraw przemysłu i produkcji
214912	Inżynier technologii betonów
214916	Inżynier technologii szkła
2221	Pielęgniarki bez specjalizacji lub w trakcie specjalizacji
2222	Pielęgniarki z tytułem specjalisty
2511	Analitycy systemów komputerowych
2512	Specjaliści do spraw rozwoju systemów informatycznych
2513	Projektanci aplikacji sieciowych i multimediiów
2514	Programiści aplikacji
2519	Analitycy systemów komputerowych i programiści gdzie indziej niesklasyfikowani
2521	Projektanci i administratorzy baz danych
2522	Administratorzy systemów komputerowych
2523	Specjaliści do spraw sieci komputerowych
2529	Specjaliści do spraw baz danych i sieci komputerowych gdzie indziej niesklasyfikowani
3112	Technicy budownictwa
3113	Technicy elektrycy
3114	Technicy elektronicy i pokrewni
341201	Asystent osoby niepełnosprawnej
341202	Opiekun osoby starszej
341203	Opiekun w domu pomocy społecznej
7112	Murarze i pokrewni
7114	Betoniarze, betoniarze zbrojarze i pokrewni

7115	Cieśle i stolarze budowlani
7116	Robotnicy budowy dróg
7121	Dekarze
7122	Posadzkarze, parkieciarze i glazurnicy
7123	Tynkarze i pokrewni
7124	Monterzy izolacji
7131	Malarze budowlani i pokrewni
7212	Spawacze i pokrewni
7222	Ślusarze i pokrewni
7411	Elektrycy budowlani i pokrewni
833101	Kierowca autobusu
8332	Kierowcy samochodów ciężarowych
8342	Operatorzy sprzętu do robót ziemnych i urządzeń pokrewnych
8343	Maszyniści i operatorzy maszyn i urządzeń dźwigowo-transportowych i pokrewni

Podstawa prawna:

Rozporządzenie Ministra Rodziny, Pracy i Polityki Społecznej z dnia 28 czerwca 2018 r. zmieniające rozporządzenie w sprawie określenia przypadków, w których zezwolenie na pracę jest wydawane bez względu na szczegółowe warunki wydawania zezwoleń na pracę cudzoziemców.

Przepisy prawne, które regulują zasady wydawania zezwoleń zatrudniania cudzoziemców reguluje:

- Ustawa z dnia 20 kwietnia 2004 r. o promocji zatrudnienia i instytucjach rynku pracy (t.j.: Dz. U. z 2021 r., poz. 1100, z późn. zm.) - (zwłaszcza art. 87- 90 a).
- Rozporządzenie Ministra Rodziny, Pracy i Polityki Społecznej z dnia 7 grudnia 2017 r. w sprawie wydawania zezwolenia na pracę cudzoziemca oraz wpisu oświadczenia o powierzeniu wykonywania pracy cudzoziemcowi do ewidencji oświadczeń,
- Rozporządzenie Ministra Rodziny, Pracy i Polityki Społecznej z dnia 23 listopada 2018 r. w sprawie ogłoszenia jednolitego tekstu rozporządzenia Ministra Pracy i Polityki Społecznej w sprawie przypadków, w których powierzenie wykonywania pracy cudzoziemcowi na terytorium Rzeczypospolitej Polskiej jest dopuszczalne bez konieczności uzyskania zezwolenia na pracę,
- Rozporządzenie Ministra Rodziny, Pracy i Polityki Społecznej z dnia 28 czerwca 2018 r. zmieniające rozporządzenie w sprawie określenia przypadków, w których zezwolenie na pracę cudzoziemca jest wydawane bez względu na

szczegółowe warunki wydawania zezwoleń na pracę cudzoziemców,

- Rozporządzenie Ministra Rodziny, Pracy i Polityki Społecznej z dnia 7 września 2018 r. zmieniające rozporządzenie w sprawie podklas działalności według Polskiej Klasyfikacji Działalności (PKD), w których wydawane są zezwolenia na pracę sezonową cudzoziemca,

- Rozporządzenie Ministra Rodziny, Pracy i Polityki Społecznej z dnia 8 grudnia 2017 r. w sprawie państw, do których obywatele stosuje się niektóre przepisy dotyczące zezwolenia na pracę sezonową oraz przepisy dotyczące oświadczenia o powierzeniu wykonywania pracy cudzoziemcowi,

- Rozporządzenie Ministra Rodziny, Pracy i Polityki Społecznej z dnia 8 grudnia 2017 r. w sprawie wysokości wpłat dokonywanych w związku ze złożeniem wniosku o wydanie zezwolenia na pracę lub zezwolenia na pracę sezonową oraz złożeniem oświadczenia o powierzeniu wykonywania pracy cudzoziemcowi,

- Ustawa z dnia 15 czerwca 2012 r. o skutkach powierzania wykonywania pracy cudzoziemcom przebywającym wbrew przepisom na terytorium Rzeczypospolitej Polskiej (t.j.: Dz. U. z 2021 r., poz. 1745),

- Ustawa z dnia 12 grudnia 2013 r. o cudzoziemcach (t.j.: Dz. U. z 2021 r., poz. 2354),

- Ustawa z dnia 2 marca 2020 r. o szczególnych rozwiązaniach związanych z zapobieganiem, przeciwdziałaniem i zwalczaniem COVID-19, innych chorób zakaźnych oraz wywołanych nimi sytuacji kryzysowych (t.j.: Dz. U. z 2021 r., poz. 2095 z późn. zm.).

Strona internetowa Powiatowego Urzędu Pracy w Radzynie Podlaskim, w zakładce Dla pracodawców i przedsiębiorców – Zatrudnianie cudzoziemców - zawiera niezbędne informacje dotyczące trybu prowadzonych postępowań w zakresie zatrudniania cudzoziemców. Dodatkowa zakładka - Urząd – Dokumenty do pobrania - oferuje dokumenty niezbędne do przeprowadzenia postępowań legalizujących pracę cudzoziemców.

O zmianach w zatrudnieniu cudzoziemców w 2022 roku piszemy na str.42

6.FORMY POMOCY REALIZOWANE W RAMACH TARCZY ANTYKRYZYSOWEJ (USTAWA Z DNIA 2 MARCA 2020R. O SZCZEGÓLNYCH ROZWIĄZANIACH ZWIĄZANYCH Z ZAPOBIEGANIEM, PRZECIWDZIAŁANIEM I ZWALCZANIEM COVID-19) W 2020/2021 R.

I	COVID-19 Podsumowanie		2020	2021	Łącznie
1.	art. 15zzd pożyczka dla mikro przedsiębiorców	liczba podmiotów	1 987	13	2000
		kwota	9 923 400,00	65 000,00	9 988 400,00
2.	art. 15zzda pożyczka dla organizacji pozarządowych	liczba podmiotów	50	0	50
		kwota	132 840,80	0	132 840,80
3.	art. 15zzc dof. kosztów działalności samozatrudnionych	liczba podmiotów	377	95	472
		kwota	2 156 180,00	540 680,00	2 696 860,00
4.	art. 15zzb dof. kosztów wynagrodzeń pracowników	liczba podmiotów	187	19	206
		liczba pracowników	1 188	202	1 390
		kwota	5 318 913,20	804 685,66	6 123 598,86
5.	art. 15zze dof. kosztów wynagrodzeń pracowników organizacji pozarządowych	liczba podmiotów	2	0	2
		kwota	20 464,89	0	20 464,89
6.	art. 15zze ² dof. kosztów wynagrodzeń pracowników kościelnej osoby prawnej	liczba podmiotów	9	0	9
		kwota	106 190,49	0	106 190,49
7.	Dotacja na pokrycie bieżących kosztów dział. (tarcza branżowa)	liczba podmiotów	29	239	268
		kwota	145 000,00	2 605 000,00	2 750 000,00
	Razem	kwota	17 802 989,38	4 015 365,66	21 818 355,04



Tarcza
Antykryzysowa

7. AKTYWNOŚĆ POWIATOWEGO URZĘDU PRACY W 2021 ROKU

1. Porozumienia o współpracy

• Porozumienie zawarte dnia 13 maja 2021r pomiędzy Powiatowym Urzędem Pracy w Radzynie Podlaskim a Gminnym Ośrodkiem Pomocy Społecznej w Borkach. Porozumienie dotyczące współpracy przy realizacji projektu „*Aktywne włączenie*”, który ma celu zintegrowanie działań wobec wspólnych klientów biorących udział w/w Projekcie.

• Porozumienie zawarte dnia 22 lipca 2021r w celu realizacji projektu *Wypracowanie i pilotażowe wdrożenie modelu kompleksowej rehabilitacji umożliwiającej podjęcie lub powrót do pracy*. Sygnatariuszami Partnerstwa są: Państwowy Fundusz Rehabilitacji osób Niepełnosprawnych Odział Lubelski, Wojewódzki Urząd Pracy w Lublinie oraz powiatowe urzędy pracy województwa lubelskiego.

2. Spotkania informacyjne dotyczące możliwości udzielenia wsparcia dla obywateli Afganistanu znajdujących się w ośrodku dla uchodźców w Bezwoli w powiecie radzyńskim.

W listopadzie i grudniu 2021r przedstawiciele Powiatowego Urzędu Pracy w Radzynie Podlaskim i Powiatowego Centrum Pomocy Rodzinie odbyli spotkania na terenie Ośrodka dla Cudzoziemców w Bezwoli. Uczestniczyło w nim około 20 obywateli Afganistanu - mężczyzn, których status pobytowy był zróżnicowany. Część posiadało już decyzje o statusie uchodźcy, część była w trakcie wyrabiania tych dokumentów. Dyrektor PUP Anna Ilczuk omówiła możliwości wsparcia dla osób zainteresowanych pracą ze strony PUP. Część spotkań poprowadzili pracownicy PCPR, którzy przedstawili szczegóły programu „Integracja”. Spotkania były tłumaczone przez dwoje tłumaczy na język paszto i dari. Zainteresowani zadawali pytania dotyczące wsparcia. Wszyscy obecni deklarowali chęć wyjazdu z ośrodka w Bezwoli do Warszawy, Poznania, Krakowa. Obecni na spotkaniu reprezentowali różne zawody. Nie znają języka polskiego. Kilka osób zna biegle język angielski i inne. Spotkanie zakończyło się rozdaniem deklaracji przystąpienia do programu „Integracja” przez pracowników PCPR. Uzgodniono z pracownikami ośrodka, że kolejne spotkania będą organizowane w sytuacji zaistnienia takich potrzeb.

3. Udział w telekonferencjach z Ministerstwem Rodziny i Polityki Społecznej.

Od miesiąca listopada 2021 roku PUP uczestniczy w cotygodniowych konferencjach organizowanych przez Ministerstwo Rodziny i Polityki Społecznej. Spotkania on line dotyczy głównie pomocy uchodźcom z Afganistanu oraz innym bieżącym tematom.

4. Grupowe Informacje zawodowe w formie on-line

W maju 2021r. doradca zawodowy z PUP w Radzynie Podlaskim przeprowadził dla uczniów klasy 7 i 8 ze Specjalnego Ośrodka Szkolno-Wychowawczego

w Radzynie Podlaskim Grupową Informację zawodową w formie on-line. W trakcie spotkania uczniowie dowiedzieli się o możliwościach uzyskania, podwyższania, zmiany lub uzupełnienia własnych kwalifikacji w kontekście sytuacji na lokalnym rynku pracy. Uczestnicy uzyskali informacje na temat zawodów i specjalności, a także informacje o wymaganiach psychofizycznych oraz szansach zatrudnienia w poszczególnych zawodach i specjalnościach na terenie powiatu radzyńskiego. Uczestnicy zostali wyposażeni również w wiedzę na temat zintegrowanego systemu kwalifikacji jako szansy zawodowej dla osób z niepełnosprawnością. Uczniowie chętnie i aktywnie uczestniczyli w spotkaniu.

5.Udział PUP w III Forum Przedsiębiorczości - Rafalki Biznesu, które odbyło się w listopadzie 2021 roku w Sitnie. To cykliczne wydarzenie, organizowane w celu integracji i wspierania lokalnych przedsiębiorców oraz zachęcania do podejmowania własnej działalności gospodarczej. Wydarzenie zostało objęte honorowym patronatem Starosty Radzyńskiego Szczepana Niebrzegowskiego. Przedstawiciel PUP wygłosił prelekcję na temat form i metod wsparcia biznesu w dobie pandemii.

6.W grudniu 2021 r przedstawiciel PUP brał udział w spotkaniu zorganizowanym przez Cech Rzemieślników i Przedsiębiorców w Radzynie Podlaskim w ramach partnerstwa lokalnego w celu integracji i wspierania lokalnych przedsiębiorców oraz instytucji otoczenia biznesu.

8.PROGRAMY I PLANY URZĘDU PRACY NA 2022 ROK

8.1.Plan finansowy na 2022 rok

Lp.	Forma pomocy Fundusz Pracy	Plan
I	FUNDUSZ PRACY	4278441,59
1.	Prace interwencyjne	528000,00
2.	Staże	400000,00
3.	Szkolenia	20000,00
4.	Środki na podjęcie działalności gosp.	630000,00
5.	Doposażenie lub wyposażenie stanowiska pracy	510000,00
6.	Bon na zasiedlenie	63000,00
7.	Bon szkoleniowy	35000,00
8.	Refundacja składki ZUS za członków spółdzielni socjalnej	65000,00
9.	Refundacja kosztów opieki nad dzieckiem lub osobą zależną	18000,00
10.	Badania lekarskie	8441,59
11.	Studia podyplomowe	30000,00
12.	Stypendia z tytułu kontynuowania nauki	30000,00
13.	Program regionalny Młody Przedsiębiorczy III	541000,00
II	FUNDUSZ PRACY COVID-19	700000,00
1.	Dot. na pokrycie bieżących kosztów dział. (tarcza branżowa)	700000,00
III	EFS - Program Operacyjny Wiedza Edukacja Rozwój 2014-2020 PO WER - VI	1551370,82
1.	Staże	311375,28
2.	Bon szkoleniowy w tym stypendia szkoleniowe	12826,14
3.	Szkolenia w tym stypendia szkoleniowe	384169,4
4.	Bon na zasiedlenie	165000,0
6.	Środki na podjęcie działalności gospodarczej	288000,0
7.	Doposażenie lub wyposażenie stanowiska pracy	390000,0
III	EFS - regionalny program operacyjny 2014-2020 RPO WL (VII)	1571192,70
1.	Staże	284700,40
2.	Szkolenia	140186,10
3.	Prace interwencyjne	246306,20
4.	Doposażenie lub wyposażenie stanowiska pracy	450000,00
5.	Środki na podjęcie działalności gospodarczej	450000,00
RAZEM EFS		3122563,52
RAZEM AKTYWNE FORMY (EFS + Fundusz Pracy+COVID-19)		6701005,11
I	KRAJOWY FUNDUSZ SZKOLENIOWY	300000,00
1.	Kursy, studia podyplomowe	293000,00
2.	Badania lekarskie i psychologiczne	1000,00
3.	Ubezpieczenie NNW związane z podjętym kształceniem	1000,00
4.	Określenie potrzeb pracodawców w zakresie kształcenia	2000,00
5.	Promocja KFS	3000,00
OGÓŁEM FORMY POMOCY		7001005,11
ŚWIADCZENIA OBLIGATORYJNE		2473611,00
SKŁADKA ZDROWOTNA		1343000,00
RAZEM		10817616,11

8.2.Krajowy Fundusz Szkoleniowy w 2022 r.

Priorytety Ministra Pracy i Polityki Społecznej wydatkowania środków Krajowego Funduszu Szkoleniowego w roku 2022 (ogłoszone zostały na stronie MRPiPS)

Priorytety wydatkowania Krajowego Funduszu Szkoleniowego w roku 2022

- 1) wsparcie kształcenia ustawicznego osób zatrudnionych w firmach, które na skutek pandemii COVID-19, musiały podjąć działania w celu dostosowania się do zmienionej sytuacji rynkowej;
- 2) wsparcie kształcenia ustawicznego osób powracających na rynek pracy po przerwie związanej ze sprawowaniem opieki nad dzieckiem;
- 3) wsparcie kształcenia ustawicznego w zidentyfikowanych w danym powiecie lub województwie zawodach deficytowych;
- 4) wsparcie kształcenia ustawicznego osób pracujących będących członkami rodzin wielodzietnych;
- 5) wsparcie kształcenia ustawicznego pracowników Centrów Integracji Społecznej, Klubów Integracji Społecznej, Warsztatów Terapii Zajęciowej, Zakładów Aktywności Zawodowej, członków lub pracowników spółdzielni socjalnych oraz pracowników zatrudnionych w podmiotach posiadających status przedsiębiorstwa społecznego wskazanych na liście/rejestrze przedsiębiorstw społecznych prowadzonych przez MRiPS;
- 6) wsparcie kształcenia ustawicznego w związku z zastosowaniem w firmach nowych technologii i narzędzi pracy, w tym także technologii i narzędzi cyfrowych oraz podnoszenie kompetencji cyfrowych;
- 7) wsparcie kształcenia ustawicznego osób pracujących w branży motoryzacyjnej.

Wysokość środków Krajowego Funduszu Szkoleniowego w 2022 roku wynosi:

- kraj - **224 081 000 zł.**
- województwo lubelskie - **9 283 000 zł.**
- PUP w Radzynie Podlaskim - **300 000 zł.**

Termin I naboru wniosków to 03.02.2022r – 04.02.2022r.

Priorytety wydatkowania Rezerwy Krajowego Funduszu Szkoleniowego w 2022 roku:

- 1) wsparcie kształcenia ustawicznego osób po 45 roku życia;
- 2) wsparcie kształcenia ustawicznego osób z orzeczoną stopniem niepełnosprawności;
- 3) wsparcie kształcenia ustawicznego skierowane do pracodawców zatrudniających cudzoziemców.

8.3. Projekty Unijne, które będą realizowane w 2022 r.

Projekt „Aktywizacja osób młodych pozostających bez pracy w powiecie radzyńskim (VI)” w ramach Osi Priorytetowej I Rynek pracy otwarty dla wszystkich Działania 1.1 Wsparcie osób młodych pozostających bez pracy na regionalnym rynku pracy – projekty pozakonkursowe Poddziałania 1.1.1 Wsparcie udzielane z Europejskiego Funduszu Społecznego **PO WER 2014-2020**

- Okres realizacji projektu: 01.01.2021 – 31.12.2022
- Budżet projektu EFS:
2021 r. - **661 908,36 zł;**
2022 r. - **1 551 370,82 zł;**
Ogółem: **2 213 279,18 zł**

Celem projektu jest zwiększenie możliwości zatrudnienia osób młodych do 29 roku życia pozostających bez pracy w powiecie radzyńskim.

Koszt przypadający na 1 uczestnika w projekcie: 8.112,84 zł

-Osoby, które mogą wziąć udział w projekcie to:

osoby młode w wieku 18-29 lat bez pracy, zarejestrowane w PUP jako bezrobotne, spośród których co najmniej 60% stanowią osoby, które nie uczestniczą w kształceniu i szkoleniu (tzw. młodzież NEET), zgodnie z definicją osób z kategorii NEET przyjętą w Programie Operacyjnym Wiedza Edukacja Rozwój 2014-2020, w tym:

- a) osoby długotrwale bezrobotne,
- b) osoby z niepełnosprawnościami,
- c) osoby o niskich kwalifikacjach,
- d) osoby bezrobotne nie należące do grup wskazanych powyżej.

PUP zapewnia możliwość skorzystania ze wsparcia osobom, które zakończyły udział w projektach w ramach Celu Tematycznego 9 RPO WL oraz będzie współpracować w tym zakresie z instytucjami pomocy i integracji społecznej z powiatu radzyńskiego. Każdy uczestnik projektu powinien mieć opracowany/uaktualniony **Indywidualny Plan Działania**. Powinien zostać objęty **poradnictwem zawodowym**.

Formy wsparcia w projekcie	Zakładana liczba osób
Poradnictwo zawodowe i/lub pośrednictwo pracy	242 osoby (132K, 110M)
Szkolenia (2021-35 os.; 2022 – 85 os.)	120 osób, z czego kwalifikacje musi uzyskać co najmnie ej 73 os
Staże (2021-20 os.; 2022- 24os)	44 osoby
Bony szkoleniowe (2021 – 2 os.; 2022 – 2 os)	4 osoby, z czego kwalifikacje muszą uzyskać

	2 osoby
Bony na zasiedlenie (5.000,00 zł) (2021- 7 os.; 2022- 33 os)	40 osób
Doposażenie/wyposażenie stanowiska pracy (30.000,00 zł brutto w 2022 roku) (2021 – 2 os.; 2022 – 13 os.)	15 osób
Jednorazowe środki na podjęcie działalności gospodarczej (24.000,00 zł brutto w 2022 roku) (2021 – 7 os.; 2022 – 12 os.)	19 osób

Szkolenia w projekcie

Planowana jest realizacja szkoleń grupowych. Realizacja kierunków szkoleń będzie wynikała ze zdiagnozowanych potrzeb uczestników /uczestniczek przystępujących do projektu oraz lokalnego/regionalnego rynku pracy, jak również z Planu szkoleń na 2022 r.

Na 2022 rok planowana liczba osób na szkolenie: 85.

A. Wskaźniki produktu (2021-2022)

9. Liczba osób bezrobotnych, w tym długotrwale bezrobotnych objętych wsparciem w programie; 242 *os. (132K,110M)*

10. Liczba osób długotrwale bezrobotnych objętych wsparciem w programie; 30 *os. (17K,13M)* Liczba osób z niepełnosprawnościami objętych wsparciem w programie; 2 *os. (1K,1M)*

11. Liczba osób znajdujących się w trudnej sytuacji na rynku pracy tj. osoby z niepełnosprawnościami i/lub osoby długotrwale bezrobotne i/lub osoby o niskich kwalifikacjach - co najmniej 20% (kryterium dostępu nr 2); 192 *os. (105K,87M)*

- Liczba osób nienależących do grupy osób znajdujących się w trudnej sytuacji na rynku pracy, tj. osób z niepełnosprawnościami i/lub osób długotrwale bezrobotnych i/lub osób o niskich kwalifikacjach; 50 *os. (27K,23M)*

B. Wskaźniki rezultatu bezpośredniego i efektywność zatrudnieniowa (2021-2022):

- Liczba osób, które uzyskały kwalifikacje po opuszczeniu programu (tj. 30%); 73 *os. (40K,33M)*

- Minimalny poziom kryterium efektywności zatrudnieniowej dla osób w najtrudniejszej sytuacji (w tym imigranci, reemigranci, osoby z niepełnosprawnościami, osoby długotrwale bezrobotne, osoby z niskimi kwalifikacjami (do poziomu ISCED 3) - 44%; 85 *os. (47K, 38M)*

- Minimalny poziom kryterium efektywności zatrudnieniowej dla pozostałych osób nienależących do ww. grup - 59,5% – 30 *os. (17K,13M)*

Efektywność zatrudnieniową mierzy się do 3 miesięcy od zakończenia udziału osoby w projekcie.

Efektywność zatrudnieniowa mierzona jest w oparciu o umowę o pracę lub podjęcie działalności gospodarczej (podjęcie działalności gospodarczej po uzyskaniu środków z EFS do efektywności zatrudnieniowej nie jest brane pod uwagę)

Kryterium efektywności zatrudnieniowej w przypadku stosunku pracy należy uznać za spełnione jeżeli uczestnik projektu zostanie zatrudniony przynajmniej na ½ etatu na okres co najmniej 1 miesiąca.

Projekt „Aktywni 30+(VII)” w ramach Osi Priorytetowej 9 Rynek pracy Działania 9.2 Aktywizacja zawodowa – projekty PUP RPO WL 2014-2020

- Okres realizacji projektu: 01.07.2021 – 31.12.2022

- Budżet projektu EFS:

2021 r - 639 057,40 zł;

2022 r. - 1 571 192,70 zł;

Ogółem: 2 210 250,10 zł

- Celem głównym projektu jest zwiększenie do 31.12.2022 r. możliwości zatrudnienia **165 osób w wieku 30 lat i więcej** pozostających bez pracy w powiecie radzyńskim.

- Koszt przypadający na 1 uczestnika w projekcie: **11.896,12 zł**

Osoby, które mogą wziąć udział w projekcie to:

1. Osoby w wieku 30 lat i więcej zarejestrowane w PUP Radzyń Podlaski jako osoby bezrobotne, należące co najmniej do jednej z następujących grup:

- a) osoby w wieku 50 lat i więcej,
- b) osoby długotrwale bezrobotne,
- c) kobiety,
- d) osoby z niepełnosprawnościami,
- e) osoby o niskich kwalifikacjach,
- f) osoby bezrobotne nie należące do grup wskazanych powyżej.

(osoby wskazane w pkt a) do e) stanowią min. 60% uczestników projektu, osoby wskazane w pkt. f) stanowią max. 20% ogólnej liczby bezrobotnych objętych wsparciem).

2. osoby zamierzające odejść z rolnictwa (rolnicy i członkowie ich rodzin w wieku 30 lat i więcej zarejestrowani w PUP Radzyń Podl. jako osoby bezrobotne, należące co najmniej do jednej z następujących grup: osoby w wieku 50 lat i więcej, osoby długotrwale bezrobotne, kobiety, osoby z niepełnosprawnościami, o niskich kwalifikacjach.

PUP zapewnia możliwość skorzystania ze wsparcia osobom, które zakończyły udział w projektach z Osi 11 Włączenie społeczne RPO WL oraz będzie współpracować w tym zakresie z instytucjami pomocy i integracji społecznej z powiatu radzyńskiego.

Formy wsparcia w projekcie	Zakładana liczba osób w 2022 roku
Poradnictwo zawodowe	109 osób
Pośrednictwo pracy	48 osób
Szkolenia (2022 – 34 os.)	34 osoby, z czego kwalifikacje musi uzyskać co najmniej 31 os.
Staże (2022- 20os.)	20 osób
Prace interwencyjne (2022 – 24 os)	24 osoby
Doposażenie/wyposażenie stanowiska pracy (30.000,00 zł brutto) (2022 – 15 os.)	15 osób
Jednorazowe środki na podjęcie działalności gospodarczej (30.000,00 zł brutto) (2022 – 16 os.)	16 osób

Szkolenia w projekcie

Realizacja kierunków szkoleń będzie wynikała ze zdiagnozowanych potrzeb uczestników /uczestniczek przystępujących do projektu oraz lokalnego/regionalnego rynku pracy, jak również z Planu szkoleń na 2022r.

A. Wskaźniki produktu (2021-2022)

- Liczba osób bezrobotnych, w tym długotrwale bezrobotnych objętych wsparciem w programie; **165 os. (72K,93M)**
- Liczba osób długotrwale bezrobotnych objętych wsparciem w programie; 20 os. (9K,11M)
- Liczba osób z niepełnosprawnościami objętych wsparciem w programie; 2 os. (2K)
- Liczba osób w wieku 50 lat i więcej objętych wsparciem w programie; 2 os. (1K,1M)
- Liczba osób o niskich kwalifikacjach objętych wsparciem w programie; 70 os. (25K,45M)
- Liczba osób odchodzących z rolnictwa objętych wsparciem w programie; 1 os. (1K)
- Liczba osób, które otrzymały bezzwrotne środki na podjęcie działalności gospodarczej w programie - 26 os. (5K,21M)

B. Wskaźniki rezultatu bezpośredniego (2021-2022)

- Liczba osób pracujących, łącznie z prowadzącymi działalność na własny rachunek, po opuszczeniu programu (tj. 45%); 75 os. (30K,45M)
- Liczba osób, które uzyskały kwalifikacje po opuszczeniu programu (tj. 32%); 53 os. (20K,33M)
- Liczba osób pracujących w sektorze pozarolniczym po opuszczeniu programu (tj.22%); 1 os. (1K)
- Liczba utworzonych miejsc pracy w ramach udzielonych z EFS środków

na podjęcie działalności gospodarczej – 26 os. (5K,21M)

Efektywność zatrudnieniowa: Minimalny poziom efektywności zatrudnieniowej wynosi:

- dla osób w najtrudniejszej sytuacji, w tym: osoby w wieku 50 lat i więcej, kobiety, osoby z niepełnosprawnościami, osoby z niskimi kwalifikacjami, osoby długotrwale bezrobotne - **44,3%**
- dla pozostałych osób nienależących do ww.grup – **60,4%**

Efektywność zatrudnieniową mierzy się do 3-mcy od zakończenia udziału osoby w projekcie. Efektywność zatrudnieniowa mierzona jest w oparciu o umowę o pracę lub podjęcie działalności gospodarczej (podjęcie działalności gospodarczej po uzyskaniu środków z EFS do efektywności zatrudnieniowej nie jest brane pod uwagę). Kryterium efektywności zatrudnieniowej w przypadku stosunku pracy należy uznać za spełnione jeżeli uczestnik projektu zostanie zatrudniony przynajmniej na ½ etatu na okres co najmniej 1 miesiąca.

8.4.Krajowy Plan Działań Sieci EURES w Polsce w 2022 r.

1.A. INFORMACJE ADMINISTRACYJNE

KRAJ	POLSKA
KRAJOWY URZĄD KOORDYNACJI EURES	Ministerstwo Rodziny i Polityki Społecznej Departament Rynku Pracy ul. Nowogrodzka 1/3/5 00-513 Warszawa
CZŁONKOWIE I PARTNERZY EURES	Członkowie EURES: 16 wojewódzkich urzędów pracy we współpracy z 340 powiatowymi urzędami pracy
Partnerzy EURES: Komenda Główna Ochotniczych Hufców Pracy we współpracy z podległymi 16 wojewódzkimi komendami Ochotniczych Hufców Pracy oraz 49 Centrami Edukacji i Pracy Młodzieży Ochotniczych Hufców Pracy	
ORGANIZACJE WSPÓŁPRACUJĄCE W RAMACH PARTNERSTW TRANSGRANICZNYCH EURES poza urzędami pracy i Ochotniczymi Hufcami Pracy	EURES-T Beskydy: Izba Rzemieślnicza oraz Małej i Średniej Przedsiębiorczości w Katowicach, OPZZ (Ogólnokrajowe Porozumienie Związków Zawodowych) Województwa Śląskiego EURES-Triregio: Dolnośląscy Pracodawcy w Szczawnie-Zdroju, Region Jeleniogórski NSZZ „Solidarność” w Jeleniej Górze

1.B. STRESZCZENIE

Działania sieci EURES w Polsce w 2022 r. będą prowadzone na **poziomie centralnym (koordynacja) oraz regionalnym, lokalnym i przygranicznym** (świadczenie usług wsparcia dla poszukujących pracy i pracodawców).

Z uwagi na trwającą epidemię COVID zakres działań zaplanowanych do realizacji będzie w dużym stopniu uzależniony od rozwoju epidemii i zastosowanych ograniczeń w przemieszczaniu się ludności, w tym związanych ze swobodnym przepływem pracowników w UE i EFTA. W miarę możliwości do realizacji działań będą wykorzystywane narzędzia informatyczne umożliwiające realizację usług sieci EURES online.

Działania na poziomie centralnym będzie prowadził Departament Rynku Pracy w Ministerstwie Rodziny i Polityki Społecznej (MRiPS). Do działań tych będzie należało realizowanie zadań Krajowego Urzędu Koordynacji EURES w szczególności:

- koordynacja działań członków i partnerów EURES (wojewódzkich i powiatowych urzędów pracy oraz Ochotniczych Hufców Pracy),
- współpraca z Europejskim Urzędem ds. Pracy (ELA) oraz krajowymi urzędami koordynacji EURES w innych państwach członkowskich UE i EFTA,
- realizowanie zadań związanych z Jednolitym Portalem Cyfrowym (Rozporządzenie Parlamentu Europejskiego i Rady nr 2018/1724) w części dotyczącej krajowej sieci EURES,
- utrzymanie krajowych regulacji prawnych z zakresu EURES w jednej ustawie i pięciu rozporządzeniach oraz prace nad włączeniem przepisów dotyczących EURES do projektu ustawy o wspieraniu zatrudnienia i stosownych przepisów wykonawczych do tej ustawy,
- przygotowanie krajowego planu działań sieci EURES na 2023 r., sprawozdania z realizacji krajowego planu działań sieci EURES na 2021 r. oraz monitorowanie działań EURES w kraju zgodnie systemem mierzenia rezultatów EURES w UE z uwzględnieniem wskaźników wymaganych przez Jednolity Portal Cyfrowy,
- współpraca z komórkami ds. informatycznych w MRiPS w zakresie utrzymania na odpowiednim poziomie systemów IT MRiPS dla celów działań EURES, w tym zapewnienia transferów ofert pracy i profili zawodowych (CV) z krajowych systemów informatycznych Publicznych Służb Zatrudnienia na portal EURES i w zakresie zastosowania w tych systemach mapowania Polskiej Klasyfikacji Zawodów i Specjalności do unijnej klasyfikacji ESCO,
- współpraca na poziomie krajowym z partnerami społecznymi, sieciami unijnymi zajmującymi się świadczeniem usług informacyjnych i doradczych, w tym organem

wyznaczonym w Polsce na podstawie art. 4 dyrektywy 2014/54/UE, w miarę możliwości, z właściwymi organami w zakresie, o którym mowa w art. 26 unijnego Rozporządzenia EURES (Rozporządzenia Parlamentu Europejskiego i Rady nr 2016/589) oraz zespołem obsługującym portal www.powroty.gov.pl,

- współpraca z władzami zarządzającymi EFS w Polsce w celu umożliwienia dofinansowania działań EURES z EFS+ na lata 2021-2027,
- przygotowanie materiałów informacyjnych o warunkach życia i pracy oraz rynku pracy w Polsce na portal EURES,
- przeprowadzenie szkoleń dla kadry EURES z wojewódzkich urzędów pracy

i Ochotniczych Hufców Pracy,

- koordynacja udziału krajowej kadry EURES w szkoleniach organizowanych przez ELA,
- koordynacja stosowania narzędzi komunikacyjnych EURES dostarczanych przez ELA i zalecenie stosowania przez wojewódzkie i powiatowe urzędy pracy oraz Ochotnicze Hufce Pracy "*Wytycznych dla działań komunikacyjnych sieci EURES w Polsce na 2022 r.*",
- publikacja (głównie online) wydawnictw z zakresu EURES, w tym broszury o warunkach życia i pracy w Polsce w wersji angielskiej i polskiej,
- przebudowa i prowadzenie krajowej strony www.eures.praca.gov.pl oraz uruchomienie krajowej strony EURES na Facebook,
- wspieranie działań partnerstw transgranicznych EURES działających na terenie Polski,
- udział w posiedzeniach Grupy Koordynacyjnej EURES, spotkaniach odpowiednich grup roboczych EURES ELA i innych spotkaniach z zakresu EURES.

Działania na poziomie regionalnym, lokalnym i przygranicznym będą prowadzone przez wojewódzkie i powiatowe urzędy pracy oraz Ochotnicze Hufce Pracy w następujących obszarach:

- pośrednictwo pracy dla polskich bezrobotnych i poszukujących pracy za granicą w państwach UE/EFTA w branżach i zawodach, w których występuje nadwyżka lub równowaga na polskim rynku pracy, w tym organizacja na terenie Polski stacjonarnych międzynarodowych targów pracy i udział w targach pracy na terenie kraju,
- pośrednictwo pracy dla polskich pracodawców szczególnie zainteresowanych zatrudnieniem obywateli UE/EFTA, w tym organizacja Europejskich Dni Pracy online dla polskich pracodawców,
- informowanie o warunkach życia i pracy w Polsce oraz w państwach UE/EFTA,
- staże i praktyki zawodowe dla polskich bezrobotnych i poszukujących pracy za granicą w państwach UE/EFTA oraz dla cudzoziemców – obywateli UE lub EFTA zainteresowanych podjęciem pracy w Polsce,
- pomoc po rekrutacji dla polskich bezrobotnych i poszukujących pracy zrekrutowanych do pracy za granicą w państwach UE/EFTA oraz dla cudzoziemców – obywateli UE lub EFTA zrekrutowanych do pracy w Polsce,
- współpraca na poziomie regionalnym z polskimi organizacjami działającymi w obszarach istotnych dla unijnej mobilności na rynku pracy oraz z unijnymi sieciami, np.: Solvit, Europe Direct, Europass, Portal Twoja Europa, Enic-Naric, Enterprise Europe Network, Euraxes, Eurodoradztwo, Eurodesk, Europejska Sieć Migracyjna;
- prowadzenie szkoleń regionalnych dla kadry urzędów pracy i Ochotniczych Hufców Pracy,
- realizacja działań informacyjnych i komunikacyjnych promujących mobilność na europejskim rynku pracy w krajach UE/EFTA,
- świadczenie usług pośrednictwa pracy i doradztwa dla bezrobotnych

i poszukujących pracy w obszarach przygranicznych Polski ze Słowacją, Czechami i Niemcami w formie w szczególności partnerstw transgranicznych EURES-T Beskydy, EURES-TriRegio oraz inicjatyw EURES Odra-Oder i EURES Poprad-Dunajec,

– prowadzenie jednego projektu EURES dofinansowanego z EFS w ramach regionalnych programów operacyjnych 2014-2020 oraz udział jako partner współpracujący w programach "EURES TARGETED MOBILITY SCHEME (EURES TMS)" na lata 2021-2022.

Działania ujęte w planie będą realizowane w Polsce przez łącznie ok. 947 osób, przy czym z uwagi na to, że znaczna większość pracowników publicznych służb zatrudnienia i OHP realizujących zadania EURES prowadzi je w części etatu, planuje się, że liczba pełnych etatów realizujących zadania EURES w 2022 r. w Polsce wyniesie **ok. 200**.

Planowany koszt realizacji zadań EURES w Polsce w 2022 r. szacuje się na ok. 2,7 mln euro, z czego 99,4 % będzie pochodzić ze środków krajowych (budżetów jednostek) i 0,6 % ze środków unijnych (EFS). Na działania o charakterze krajowym, regionalnym i lokalnym planuje się przeznaczyć ok. 87% środków a na działania o charakterze przygranicznym – 13% środków.

12.AKTUALNOŚCI



12.1. Dotacja na pokrycie bieżących kosztów prowadzenia działalności gospodarczej mikro i małego przedsiębiorcy rozporządzenie 3 kody PKD (PSZ-DBKD)

Dotacja może być przyznana tylko jeden raz.

Wnioski można składać od 01.01.2022 r. do 15.04.2022 r. wyłącznie w formie elektronicznej poprzez platformę praca.gov.pl do powiatowego urzędu pracy właściwego terytorialnie ze względu na siedzibę mikroprzedsiębiorcy i małego przedsiębiorcy.

Szczegółowe informacje nt. przedmiotowej dotacji udzielane będą pod numerem telefonu: 83 352 63 20 lub 83 352 63 19.

Dotacja przeznaczona dla Przedsiębiorców, którzy łącznie spełniają następujące warunki:

- posiadają status mikroprzedsiębiorcy albo małego przedsiębiorcy zgodnie z definicjami zawartymi odpowiednio w art. 7 ust. 1 pkt 1 i 2 ustawy z dnia 6 marca 2018 r. – Prawo przedsiębiorców,
- na dzień 31 marca 2021 r. prowadzili działalność gospodarczą oznaczoną według Polskiej Klasyfikacji Działalności (PKD) 2007, jako rodzaj przeważającej działalności, jednym z kodów wskazanym w § 7a ust. 1 rozporządzenia,
- działalność gospodarcza nie była zawieszona na dzień 31 marca 2021 r.,
- przychód z działalności uzyskany w grudniu 2021 r. był niższy co najmniej o 40% w stosunku do przychodu uzyskanego w analogicznym miesiącu roku poprzedniego lub w lutym 2020 r., lub we wrześniu 2020 r., lub listopadzie 2021 r.

Działalności gospodarcze, oznaczone według Polskiej Klasyfikacji Działalności (PKD) 2007 jako rodzaj przeważającej działalności, objęte wsparciem w postaci dotacji znaleźć można w poniższej tabeli:

L.p.	Kod PKD	Nazwa kodu
1.	56.30.Z	Przygotowywanie i podawanie napojów
2.	93.29.A	Działalność pokojów zagadek, domów strachu, miejsc do tańczenia i w zakresie innych form rozrywki lub rekreacji organizowanych w pomieszczeniach lub w innych miejscach o zamkniętej przestrzeni
3.	93.29.Z	Pozostała działalność rozrywkowa i rekreacyjna

12.2. Nowa 4 letnia kadencja Powiatowej Rady Rynku Pracy – lata 2021-2025

Powiatowa Rada Rynku Pracy (PRRP) jest organem opiniodawczo – doradczym Starosty w sprawach polityki rynku pracy.

W dniu 30 września 2021 roku, w sali konferencyjnej Urzędu Miasta odbyło się inauguracyjne posiedzenie Powiatowej Rady Rynku Pracy. Starosta Radzyński Szczepan Niebrzegowski dokonał uroczystego wręczenia aktów powołania członkom nowo powołanej Powiatowej Rady Rynku Pracy w Radzynie Podlaskim na kadencję 2021-2025. Przewodniczącym Rady został wybrany pan Tomasz Stephan – przedstawiciel organów jednostek samorządu terytorialnego, a v-ce przewodniczącą Pani Grażyna Pietraszek – przedstawiciel organizacji związkowej.

W skład Rady weszli:

- Przedstawiciele związków zawodowych w rozumieniu ustawy o Radzie Dialogu Społecznego: Grażyna Pietraszek, Wanda Olszewska, Krzysztof Adamski.
- Przedstawiciele organizacji pracodawców reprezentatywne w rozumieniu ustawy o Radzie Dialogu Społecznego: Jan Brożek, Zbigniew Marchwiak.
- Przedstawiciele społeczno-zawodowych organizacji rolników, w tym związków zawodowych rolników indywidualnych i izb rolniczych: Piotr Jeziński.
- Przedstawiciele organizacji pozarządowych zajmujących się statutowo problematyką rynku pracy: Grażyna Dzida, Waldemar Zylik, Mirosława Piasko.
- Przedstawiciele organów jednostek samorządu terytorialnego: Tomasz Stephan, Robert Targoński, Ireneusz Demianiuk.

13. ZMIANY PRZEPISÓW PRAWNYCH

13.1. Zatrudnianie cudzoziemców

Z dniem 29 stycznia 2022 r. wejdzie w życie *Ustawa z dnia 17 grudnia 2021 r. o zmianie ustawy o cudzoziemcach oraz niektórych innych ustaw*, która zmienia m.in. ustawę o promocji zatrudnienia i instytucjach rynku pracy (Dz. U. z 2022 r., poz. 91).

Zmiana obowiązujących przepisów ma na celu przede wszystkim usprawnienie postępowań dotyczących udzielania cudzoziemcom zezwoleń na pobyt czasowy na terytorium Rzeczypospolitej Polskiej, w szczególności zezwoleń na pobyt czasowy i pracę. Celem projektu jest także usprawnienie i przyspieszenie postępowań w sprawach zezwoleń na pracę, zezwoleń na pracę sezonową i oświadczeń o powierzeniu wykonywania pracy cudzoziemcowi regulowanych ustawą o promocji zatrudnienia i instytucjach rynku pracy.

Najważniejsze zmiany dotyczą oświadczeń o powierzeniu wykonywania pracy cudzoziemcowi, które obecnie dotyczą obywateli 6 wybranych państw (Armenia, Białoruś, Gruzja, Mołdawia, Rosja, Ukraina). Polegają one na:

- 1) wydłużeniu z 6 do 24 miesięcy okresu, którego może dotyczyć jedno oświadczenie
- 2) likwidacji 12-miesięcznego okresu rozliczeniowego, co umożliwi powierzenie cudzoziemcowi pracy bez przerwy na podstawie kolejnych oświadczeń;
- 3) uzależnieniu wpisu oświadczenia do ewidencji od zapewnienia przez pracodawcę porównywalnego wynagrodzenia,
- 4) wydłużenia do 7 dni okresu na poinformowanie powiatowego Urzędu pracy o podjęciu pracy przez cudzoziemca.

Przewiduje się, że dzięki tym zmianom znaczna część pracodawców będzie rezygnować ze składania w urzędach wojewódzkich wniosków o wydanie zezwolenia na pracę, decydując się na prostszą procedurę związaną ze złożeniem oświadczenia w powiatowych urzędach pracy. Ponadto likwidacja okresu rozliczeniowego spowoduje usunięcie problemów, z jakimi borykają się pracodawcy i powiatowe urzędy pracy w określaniu możliwego czasu powierzenia pracy zgodnie z oświadczeniem (zwłaszcza w kontekście niepewnych informacji o podjęciu lub zakończeniu pracy w związku z wcześniej składanymi oświadczeniami), jak również usunięcie niepewności prawnej dla pracodawcy i cudzoziemca w kwestii uprawnienia do powierzenia/wykonywania pracy w związku ze złożonym oświadczeniem. Wprowadzenie wymogu zapewnienia cudzoziemcowi porównywalnego wynagrodzenia, mające na celu wzmocnienie ochrony standardów na rynku pracy, sugerowane przez część powiatowych urzędów pracy, przedstawicieli Państwowej Inspekcji Pracy i środowiska naukowego, ma również związek z wydłużeniem możliwego okresu pracy na podstawie oświadczenia.

Duże znaczenie dla powiatowych urzędów pracy będzie miała **zmiana przepisu dotyczącego wpłat wnoszonych w związku z wnioskami w sprawie zezwoleń na pracę sezonową**. Art. 90a ust. 2a będzie uzupełniony o odniesienie do wniosków o przedłużenie zezwolenia na pracę sezonową, aby wpłaty związane z takimi wnioskami były traktowane tak samo jak wpłaty związane z wydaniem zezwolenia na pracę sezonową, tzn. by 50% wpłat stanowiło dochód powiatu.

Duże znaczenie dla urzędów będzie miała również zmiana warunków i sposobu umorzenia postępowania w sprawie wydania zezwolenia na pracę sezonową. Obecnie według art. 88p ust. 10 i 11, jeżeli podmiot powierzający wykonywanie pracy cudzoziemcowi nie przedstawił kopii ważnego dokumentu uprawniającego

cudzoziemca do pobytu na terytorium Rzeczypospolitej Polskiej w terminie 120 dni od dokonania wpisu do ewidencji wniosków w sprawie pracy sezonowej, starosta powinien wydać decyzję o umorzeniu postępowania (chyba że z okoliczności wynika, że zezwolenie zostanie wykorzystane w późniejszym terminie). W 2019 r. prawie 50% postępowań ws. wydania zezwolenia na pracę sezonową było umarzanych w drodze decyzji starosty, co wymagało nieproporcjonalnie dużego nakładu pracy. Według projektu postępowanie będzie ulegać umorzeniu z mocy prawa.

Ustawa przewiduje także **możliwość wprowadzenia ułatwień w zakresie udzielania zezwoleń na pracę i zezwoleń na pobyt czasowy i pracę dla cudzoziemców, którzy będą wykonywać pracę u przedsiębiorców prowadzących działalność o znaczeniu strategicznym dla gospodarki narodowej.**

W Ustawie przewidziano również **rozszerzenie grupy cudzoziemców mających dostęp do usług powiatowych urzędów pracy** na osoby przebywające na terytorium Polski na podstawie wizy wydanej na podstawie art. 60 ust. 1 pkt 23 ustawy o cudzoziemcach oraz osoby ubiegające się o udzielenie ochrony międzynarodowej, które posiadają zaświadczenie wydane na podstawie art. 35 ustawy o udzielaniu cudzoziemcom ochrony na terytorium Rzeczypospolitej Polskiej.

13.2. Nowelizacja ustawy o szczególnych rozwiązaniach związanych z zapobieganiem, przeciwdziałaniem i zwalczaniem COVID 19, innych chorób zakaźnych oraz wywołanych nimi sytuacji kryzysowych oraz o zmianie ustawy o promocji zatrudnienia i instytucjach rynku pracy

Art. 1. W ustawie z dnia 2 marca 2020 r. o szczególnych rozwiązaniach związanych z zapobieganiem, przeciwdziałaniem i zwalczaniem COVID-19, innych chorób zakaźnych oraz wywołanych nimi sytuacji kryzysowych (Dz. U. poz. 1842, z późn. zm.) wprowadza się następujące zmiany:

6) w art. 15z3e3 : -

•a) po ust. 1 dodaje się ust. 1a w brzmieniu:

„1a. Powiatowy urząd pracy w celu realizacji zadań przewidzianych w niniejszej ustawie może pozyskiwać od instytucji publicznych, które udzielały wsparcia w okresie obowiązywania stanu zagrożenia epidemicznego albo stanu epidemii, w związku z wystąpieniem tego stanu oraz, od organów Krajowej Administracji Skarbowej i Państwowej Inspekcji Pracy informacje mające znaczenie dla oceny spełniania warunków przyznania wsparcia i prawidłowości wykorzystania przyznanych środków, w tym informacji o pracownikach, w rozumieniu 15g ust. 4 zdanie pierwsze lub osób, o których mowa w art. 15z3b ust. 2, art. 15z3e ust. 2 i art. 15z3e2 ust. 2, których wynagrodzenia zostały dofinansowane w ramach zadań, o których mowa w art. 15z3b, art. 15z3e i art. 15z3e2 .”,1b (...)36

14.USŁUGI ELEKTRONICZNE PUBLICZNYCH SŁUŻB ZATRUDNIENIA

Powiatowy Urząd Pracy w Radzynie Podlaskim świadczy usługi drogą elektroniczną poprzez portal: www.praca.gov.pl

Formularze elektroniczne

1.Rejestracja/wyrejestrowanie osoby bezrobotnej lub poszukującej pracy:



- Zgłoszenie do rejestracji jako osoba bezrobotna lub poszukująca pracy,
- Uzupełnienie załączników do wniosku o dokonanie rejestracji jako osoba bezrobotna lub poszukująca pracy,
- Zgłoszenie podjęcia pracy,
- Zgłoszenie rozpoczęcia/wznowienia działalności gospodarczej,
- Zgłoszenie wyjazdu lub braku gotowości do podjęcia zatrudnienia,
- Wnioski o pozbawienie statusu osoby bezrobotnej,
- Wnioski o przeniesienie dokumentów do urzędu pracy właściwego ze względu na nowe miejsce zamieszkania.

2. Zgłoszenie oferty pracy, stażu i praktyk.



- Zgłoszenie oferty prac,
- Zgłoszenie stażu lub praktyk,
- Zgłoszenie praktyki absolwenckiej w administracji.

3. Tarcza antykryzysowa.



- Wniosek o udzielenie dotacji na pokrycie bieżących kosztów prowadzenia działalności gospodarczej mikro i małego przedsiębiorcy rozp. rozdz.3 kody PKD (PSZ-DBKD)

4. Zatrudnienie cudzoziemców



- **Oświadczenie o powierzeniu wykonywania pracy** obywatelowi Republiki Armenii, Republiki Białorusi, Republiki Gruzji, Republiki Mołdawii, Federacji Rosyjskiej lub Ukrainy:
- Oświadczenie podmiotu działającego jako agencja pracy

tymczasowej o powierzeniu wykonywania pracy cudzoziemcowi w charakterze pracownika tymczasowego,

- Powiadomienie o podjęciu/niepodjęciu pracy przez cudzoziemca na podstawie oświadczenia wpisanego do ewidencji oświadczeń,
- Powiadomienie o zakończeniu pracy cudzoziemca na podstawie oświadczenia wpisanego do ewidencji oświadczeń.

Zezwolenia na pracę sezonową cudzoziemca:

- Wniosek o wydanie zezwolenia na prace sezonowa cudzoziemca na terytorium Rzeczypospolitej Polskiej,
- Wniosek o wydanie przedłużenia zezwolenia na pracę sezonowa cudzoziemca na terytorium Rzeczypospolitej Polskiej,
- Oświadczenie podmiotu powierzającego wykonywanie pracy cudzoziemcowi o zgłoszeniu się cudzoziemca w celu wykonywania pracy sezonowej,
- Wniosek podmiotu działającego jako agencja pracy tymczasowej o wydanie zezwolenia na prace sezonową cudzoziemca na terytorium Rzeczypospolitej Polskiej w charakterze pracownika tymczasowego,
- Wniosek podmiotu działającego jako agencja pracy tymczasowej o wydanie przedłużenia zezwolenia na pracę sezonowa cudzoziemca na terytorium Rzeczypospolitej Polskiej w charakterze pracownika tymczasowego.

Zezwolenia na pracę cudzoziemca:

- Wniosek o wydanie zezwolenia na pracę cudzoziemca na terytorium Rzeczypospolitej Polskiej,
- Wniosek o przedłużenie zezwolenia na pracę cudzoziemca na terytorium

Rzeczypospolitej Polskiej,

- Wniosek o zmianę danych podmiotu powierzającego cudzoziemcowi wykonywanie pracy na terytorium Rzeczypospolitej Polskiej,

5.Wniosek o zmianę danych cudzoziemca, któremu powierzono wykonywanie pracy na terytorium Rzeczypospolitej Polskiej.

6.Wnioski dotyczące rejestrów KRAZ, WPZ, RIS, RPA EURES Rejestr Agencji Zatrudnienia (KRAZ):

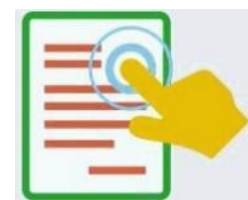


- Wniosek o wpis do Rejestru Podmiotów Prowadzących Agencje Zatrudnienia,
- Wniosek o zmianę danych w Rejestrze Podmiotów Prowadzących Agencje Zatrudnienia,
- Zawiadomienie o zawieszeniu działalności agencji zatrudnienia,
- Zawiadomienie o wznowieniu działalności agencji zatrudnienia,
- Wniosek o wykreślenie z Rejestru Podmiotów Prowadzących Agencje Zatrudnienia,
- Informacje o działalności agencji zatrudnienia,
- Wykaz Podmiotów Zagranicznych (WPZ).

Rejestr Instytucji Szkoleniowych (RIS):

- Wniosek do Rejestru Instytucji Szkoleniowych o: wpis, aktualizację danych, korektę danych, kontynuację działalności,
- Wniosek o wykreślenie z Rejestru Instytucji Szkoleniowych.

7.Wnioski o usługi i świadczenia z urzędu.



- Wniosek o zawarcie umowy o zorganizowanie stażu,
- Wniosek o skierowanie na szkolenie,
- Wniosek o przyznanie i wypłatę dodatku aktywizacyjnego,
- Wniosek o przyznanie bonu zatrudnieniowego dla osoby bezrobotnej do 30 roku życia,
- Wniosek o wydanie zaświadczenia,
- Wniosek o przelew świadczenia na konto,
- Pismo do Urzędu.



Aplikacja mobilna ePraca - nowoczesne funkcjonalności w poszukiwaniu zatrudnienia !

Nowoczesna aplikacja ePraca umożliwia bezpłatny dostęp do informacji o tysiącach ofert z całej Polski, targach, giełdach pracy oraz innych wydarzeniach organizowanych przez urzędy pracy.

Aplikacja umożliwi przeglądanie ofert pracy pochodzących z: Powiatowych urzędów pracy, Wojewódzkich urzędów pracy, Ochotniczych Hufców Pracy. Każdego dnia w ePracy dostępnych będą dziesiątki tysięcy ofert pracy oraz setki wydarzeń (targów pracy, giełd pracy, szkoleń, grupowych porad zawodowych itd.).



Wyskakujące powiadomienia – informacje o nowych ofertach, szkoleniach, targach, etc.,

- Miejsca, lokalizator GPS – wyszukiwanie w okolicy, prezentacja na mapie, wyznaczenie mapy dojazdu,
- Połączenia telefoniczne – natychmiastowe wykonywanie połączeń, wysyłanie SMS/email,
- Kalendarz – zapisywanie terminów spotkań lub zaplanowanych wydarzeń

(targów, szkoleń, etc.),

- Kontakty – zapisywanie danych kontaktowych,
 - Mechanizmy odpowiedzi i wyszukiwania,
 - Połączenia - bezpośrednie przywołanie numeru telefonu i wywołanie połączenia telefonicznego,
 - Konta - proste przywołanie adresu email i wysłanie poczty elektronicznej,
 - Subskrypcje – zapisane kryteria wyszukiwania ofert pracy i wydarzeń,
 - Publikacja ofert pracy i wydarzeń w charakterze postów na kontach użytkowników w portalach społecznościowych,
- Również pracodawcy mogą zyskać dzięki aplikacji: Nowoczesne funkcjonalności aplikacji ePraca



 Ministerstwo Rodziny
i Polityki Społecznej

Dzięki aplikacji mobilnej ePraca jako pracodawca zyskasz:

- Przyspieszenie procesu realizacji oferty pracy.
- Możliwość dotarcia z ofertą pracy do setek tysięcy potencjalnych kandydatów do pracy.
- Całkowitą bezpłatność usługi upowszechnienia oferty pracy.

Aplikację można pobrać bezpłatnie w sklepie Google Play na urządzenia mobilne z systemem Android.



 Ministerstwo Rodziny
i Polityki Społecznej

**Aplikacja do pobrania w Google Play,
a wkrótce także na AppStore**

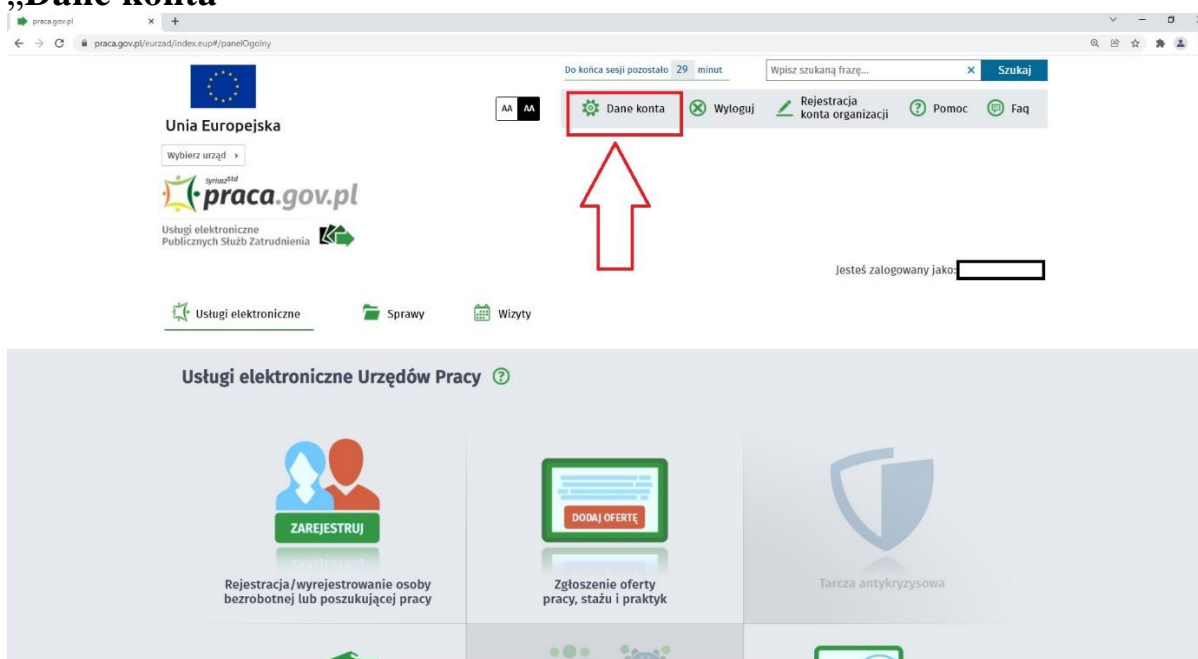
  

Nowość na portalu www.praca.gov.pl – możliwość odbioru PIT w formie elektronicznej

1. Osoby bezrobotne posiadające **zweryfikowane** konto na portalu www.praca.gov.pl, które wyraziły zgodę na doręczanie pism w tym dokumentów PIT i RMUA poprzez konto na www.praca.gov.pl, otrzymają w/w dokumenty za 2021r. automatycznie.

2. Osoby bezrobotne posiadające **zweryfikowane** konto na portalu www.praca.gov.pl, które nie wyraziły zgody na doręczanie pism w tym dokumentów PIT i RMUA poprzez konto na www.praca.gov.pl aby otrzymać w/w dokumenty elektronicznie muszą wyrazić zgodę według ścieżki:

- Po zalogowaniu się na portalu www.praca.gov.pl należy wybrać zakładkę „Dane konta”



- W zakładce „Dane konta” > „Zgoda na doręczanie pism” należy wybrać opcję „Edytuj” i zostanie umożliwione edytowanie pola „Zgadzam się na doręczanie do mnie pism, w tym dokumentów PIT i RMUA, poprzez konto www.praca.gov.pl. Pisma zostaną doręczone zgodnie z obowiązującym prawem w szczególności zgodnie z Kodeksem postępowania...”, które należy zaznaczyć.

praca.gov.pl - Dane konta

praca.gov.pl/eurzad/index.exp#/konto/daneKonta

Dane beneficjenta

Nazwisko:

Imię pierwsze: Imię drugie:

PESEL: Miejscowość:

Cudzoziemiec

Rodzaj identyfikatora: Kraj wydający identyfikator:

Identyfikator:

Dane kontaktowe

Telefon: Drugi telefon:

E-mail:

Zgoda na doręczanie pism

Zgadzam się na doręczanie do mnie pism, w tym dokumentów PIT i RMUA, poprzez konto praca.gov.pl. Pisma zostaną doręczone zgodnie z obowiązującym prawem w szczególności zgodnie z Kodeksem postępowania administracyjnego (Dz.U. z 2017 r. poz. 1254, z późn. zm.).

Inne informacje

Bezrobotny Reprezentuje organizację/pracodawcę

Poszukujący pracy Reprezentuje instytucję szkoleniową

Edycja **Zapisz** **Anuluj** **Wyłącz konto**

Aktualna liczba użytkowników: 3 363 Liczba zweryfikowanych kont: 2 150 808

Wsparcie zapewnia Zielona Linia tel. 19524

wersja 2.0.58_1432-rc1

praca.gov.pl - Dane konta

praca.gov.pl/eurzad/index.exp#/konto/daneKonta

Dane beneficjenta

Nazwisko:

Imię pierwsze: Imię drugie:

PESEL: Miejscowość:

Cudzoziemiec

Rodzaj identyfikatora: Kraj wydający identyfikator:

Identyfikator:

Dane kontaktowe

Telefon: Drugi telefon:

E-mail:

Zgoda na doręczanie pism

Zgadzam się na doręczanie do mnie pism, w tym dokumentów PIT i RMUA, poprzez konto praca.gov.pl. Pisma zostaną doręczone zgodnie z obowiązującym prawem w szczególności zgodnie z Kodeksem postępowania administracyjnego (Dz.U. z 2017 r. poz. 1254, z późn. zm.).

Inne informacje

Bezrobotny Reprezentuje organizację/pracodawcę

Poszukujący pracy Reprezentuje instytucję szkoleniową

Edycja **Zapisz** **Anuluj** **Wyłącz konto**

Aktualna liczba użytkowników: 3 363 Liczba zweryfikowanych kont: 2 150 808

Wsparcie zapewnia Zielona Linia tel. 19524

wersja 2.0.58_1432-rc1

- W kolejnym kroku należy zapisać zmiany.

3. Osoby bezrobotne nieposiadające konta na portalu www.praca.gov.pl aby uzyskać dokumenty w formie elektronicznej muszą dokonać kilku dodatkowych czynności:

- Założyć bezpłatny profil zaufany (podpis cyfrowy) za pośrednictwem strony www.epuap.gov.pl
- Na portalu www.praca.gov.pl założyć konto
- Wyrazić zgodę na otrzymywanie dokumentów elektronicznych (pkt 2)

Więcej informacji na temat komunikacji elektronicznej można uzyskać: tel. (83) 352 63 05

Zapraszamy do polubienia strony PUP w Radzynie Podlaskim na Facebook: <https://www.facebook.com/pupradzyn/>

15.OBOWIĄZUJĄCE STAWKI, KWOTY I WSKAŹNIKI (stan prawny na dzień 1 stycznia 2022 r.)

Zasiłki, stypendia, dodatki, świadczenia. [w złotych]

Zasiłki dla bezrobotnych:

Podstawowy (100%)

w okresie pierwszych 90 dni 1 240,80

w okresie kolejnych miesięcy posiadania prawa do zasiłku 974,40

Obniżony (80%)

w okresie pierwszych 90 dni 992,70

w okresie kolejnych miesięcy posiadania prawa do zasiłku 779,60

Podwyższony (120%)

w okresie pierwszych 90 dni 1 489,00

w okresie kolejnych miesięcy posiadania prawa do zasiłku 1 169,30

Stypendia dla bezrobotnych w okresie odbywania:

szkolenia - 120 % zasiłku 1 489,00

przygotowania zawodowego dorosłych - 120 % zasiłku 1 489,00

stażu - 120 % zasiłku 1 489,00

kontynuowania nauki - 100% zasiłku 1 240,80

studiów podyplomowych - 20% zasiłku 248,20

Dodatek aktywizacyjny (do 50% zasiłku)

dla osób, które w okresie posiadania prawa do zasiłku dla bezrobotnych, podjęły zatrudnienie lub inną pracę zarobkową 620,40

Refundacja kosztów opieki nad dzieckiem lub osobą zależną

(do 50 % zasiłku) bezrobotnemu posiadającemu co najmniej jedno dziecko do 6 roku życia lub niepełnosprawne do 18 roku życia – w przypadku podjęcia zatrudnienia, innej pracy zarobkowej, szkolenia, stażu lub przygotowania zawodowego dorosłych 620,40

Świadczenie z tytułu wykonywania prac społecznie użytecznych

Stawka minimalna za godzinę wykonywania prac 9,00

Świadczenie integracyjne

1 miesiąc - 50% zasiłku 620,40

kolejne miesiące (100% zasiłku) 1 240,80

Wysokość kwoty zasiłku dla bezrobotnych została ustalona na podstawie art. 15 pkt 2 ustawy z dnia 19 czerwca 2020 r. o dodatku solidarnościowym przyznawanym w celu przeciwdziałania negatywnym skutkom COVID-19. Od zasiłku dla bezrobotnych PUP opłaca składki na ubezpieczenie emerytalne i rentowe w łącznej wysokości - 27,52 % x, a od stypendiów za okres odbywania szkolenia, stażu lub przygotowania zawodowego dorosłych, dodatkowo na ubezpieczenie wypadkowe - 0,9 %, tj. w łącznej wysokości - ok. 28,4 % - kwotę składki na ubezpieczenie wypadkowe PUP oblicza stopą procentową obowiązującą go w danym roku składkowym.

WYNAGRODZENIA I SKŁADKI.

Minimalne wynagrodzenie (obowiązuje od 1.01.2022 r.)	3 010,00
Przeciętne wynagrodzenie	5 657,30
Składka na Fundusz Pracy (obowiązuje od 1.01.2021 r.)	1,0%
Składka na Fundusz Solidarnościowy (obowiązuje od 1.01.2021 r.)	1,45%
Składka na Fundusz Gwarantowanych Świadczeń Pracowniczych (od 1.01.2006 r.)	0,10%
Składka na ubezpieczenie zdrowotne (od 1.01.2008 r.)	9,00%

^x ustawa z dnia 15 czerwca 2007 r. o zmianie ustawy o systemie ubezpieczeń społecznych oraz niektórych innych ustaw (Dz. U. Nr 115, poz. 792);
^{xx} od 1.01.2022 r. minimalne wynagrodzenie wynosi 3.010,00 zł (rozporządzenie Rady Ministrów z dnia 14 września 2021 r. w sprawie minimalnego wynagrodzenia za pracę oraz wysokości minimalnej stawki godzinowej w 2022 r., Dz.U. 2021 poz. 1690))

^{xxx} przeciętne wynagrodzenie w III kw. 2021 r. wynosi 5 657,30 zł (Komunikat Prezesa GUS z 10 listopada 2020 r. w sprawie przeciętnego wynagrodzenia w trzecim kwartale 2021 r., (M.P., poz. 1044)).

